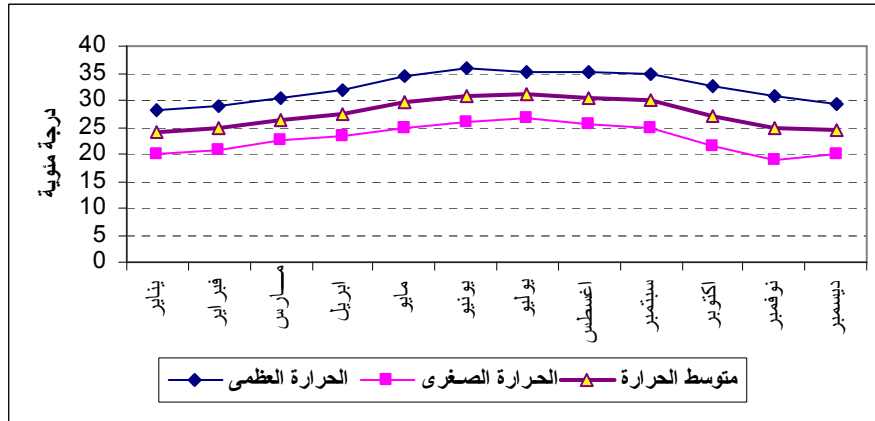


مناخ محافظة أبين

تقع محافظة أبين تحت تأثير ثلاثة نطاقات مناخية (١٠، ١١ و ١٢) ويتغير مناخ المحافظة بحسب تغير تضاريسها التي تجمع ما بين السواحل والهضاب والسهول الجنوبية، حيث النطاق المناخي ١٠ يمثل مناخ السهول الجنوبية (يضم أجزاء من مديريات زنجبار، خنفر، مودية، لودر، الودعة، سرر، ركد، صباح، زارة، جوشان والمحفد)، ويمثل النطاق (١١) مناخ الهضاب (يضم أجزاء من مديريات جوشان، المحفد، مودية، الودعة، خنفر)، فيما يمثل النطاق ١٢ المناخ الساحلي ويضم مديرية أحور كاملة وأجزاء من مديريات خنفر وزنجبار ومودية والمحفد. ويشغل النطاق ١٠ حوالي ٤٠% من مساحة المحافظة، ويشغل النطاق ١١ حوالي ٢٠% من المساحة الكلية، فيما يشغل النطاق ١٢ حوالي ٤٠% المتبقية (الملحق رقم ٢ - الخريطة رقم ٧).

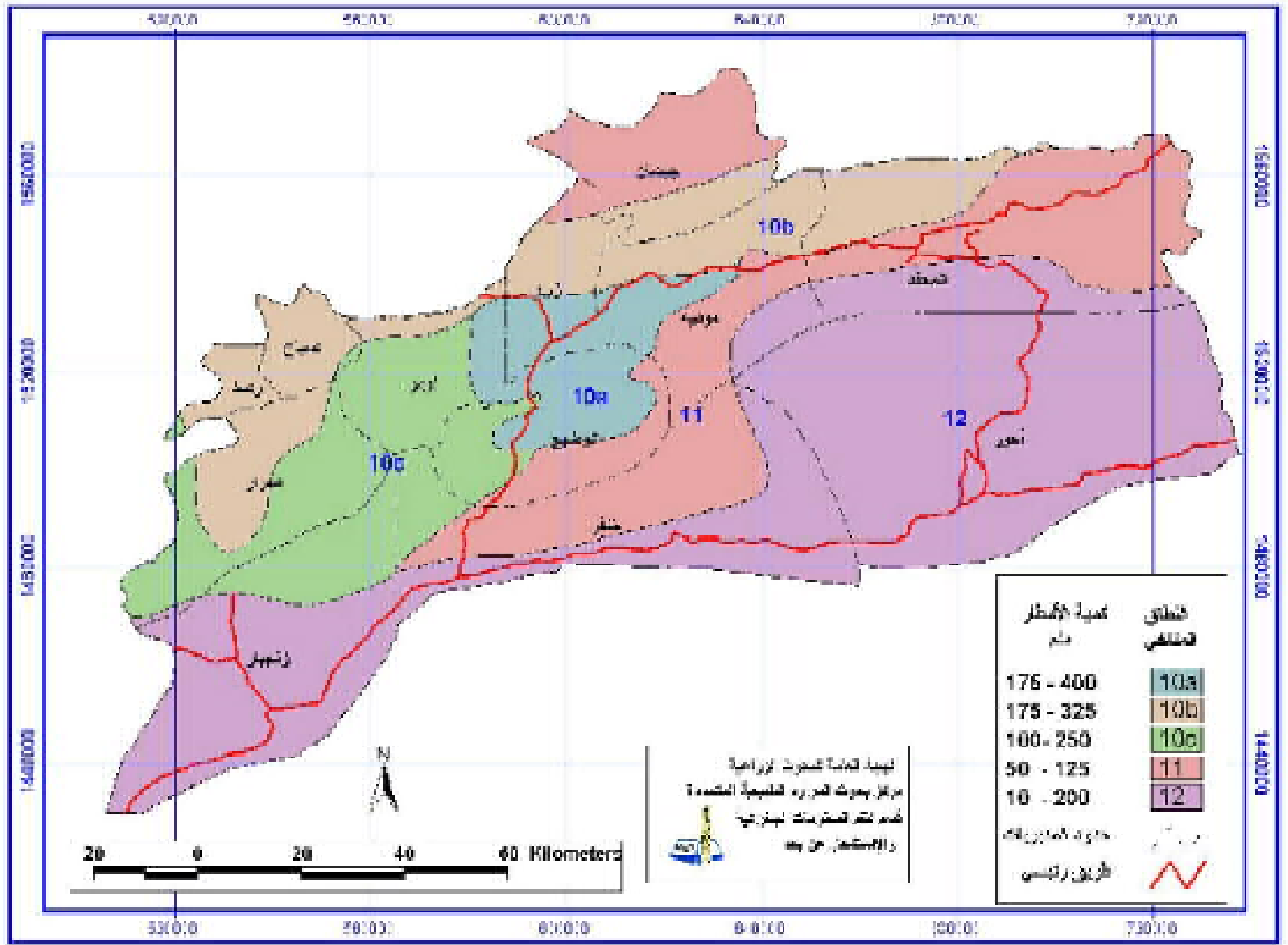
بالنسبة لدرجات الحرارة، يتباين المتوسط الشهري لدرجة الحرارة العظمى بين ٢٨ - 31 م° خلال فترة البرودة (نوفمبر - يناير) و ٤٠ - 43 م° خلال الأشهر الدافئة (يونيو - أغسطس) وذلك في إطار النطاق ١١. أما النطاق ١٢، فيتراوح المعدل الشهري للحرارة العظمى بين ٢٨ - 31 م° خلال الأشهر نوفمبر - يناير و ٣٥ - 36 م° خلال الأشهر الدافئة يونيو - أغسطس.

كما تختلف المعدلات الشهرية لدرجة الحرارة الصغرى على امتداد النطاقات الثلاثة حيث تكون في النطاق ١١ ما بين ٩ - ١٢ م° خلال الأشهر الباردة و ٢٢ - 25 م° خلال الأشهر الحارة. أما النطاق ١٢، فتقدر تلك المعدلات بحوالي ١٩ - 21 م° خلال الأشهر الباردة و ٢٥ - 27 م° خلال الأشهر الدافئة (يونيو - أغسطس) (شكل رقم ٤٣).

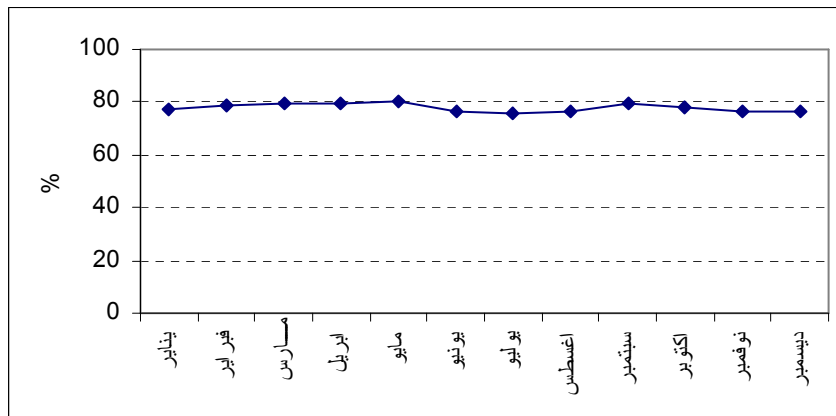


شكل رقم (٤٣) المعدل الشهري لدرجات الحرارة بمنطقة الكود - أبين للفترة ١٩٧١ - ١٩٩٣م

الخطوات المأخوذة للمراعاة في محافظة أبين



أما بالنسبة للرطوبة النسبية، فتتغير المعدلات اليومية للرطوبة النسبية باختلاف فصول السنة حيث تكون في النطاق ١١ ما بين ٤٠ - ٥٥% خلال موسم البرودة و ٢٠ - ٣٥% خلال الموسم الحار. أما بالنسبة للنطاق ١٢، فيكون التغير فيه طفيفاً حيث يتراوح معدل الرطوبة ما بين ٧٠ - ٨٥% في المناطق القريبة من البحر و ٦٠ - ٧٥% للمناطق الداخلية. (شكل رقم ٤٤).

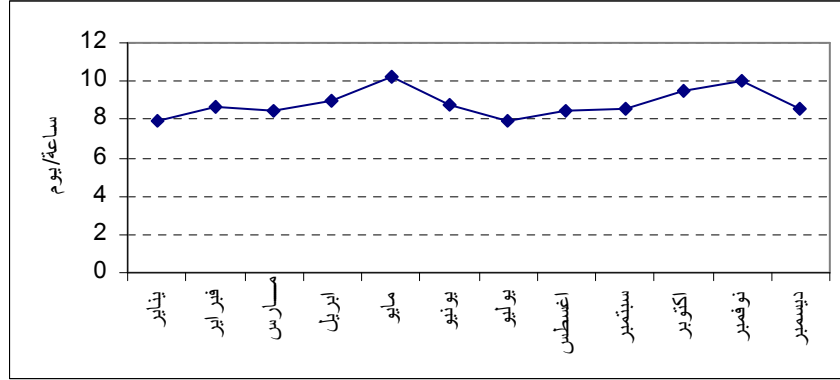


شكل رقم (٤٤) المعدل الشهري للرطوبة النسبية بمنطقة الكود - أبين للفترة ١٩٧١ - ١٩٩٣م

ويعتبر التغير في متوسط عدد ساعات السطوع الشمسي بسيطاً على مدار السنة، ويتراوح ما بين ٨,٥ - ١٠ ساعات/يوم. وقد يرتفع هذا المتوسط إلى أعلى من ذلك خلال شهر مايو وأكتوبر /نوفمبر وذلك في النطاق ١١. أما بالنسبة للنطاق ١٢، فيكون هذا التغير بين ٨ - ١٠ ساعة/يوم مع احتمال ارتفاعه في الأشهر مايو وأكتوبر - نوفمبر. وفي النطاق ١٣، يدون عدد أقل لساعات السطوع في يوليو/أغسطس

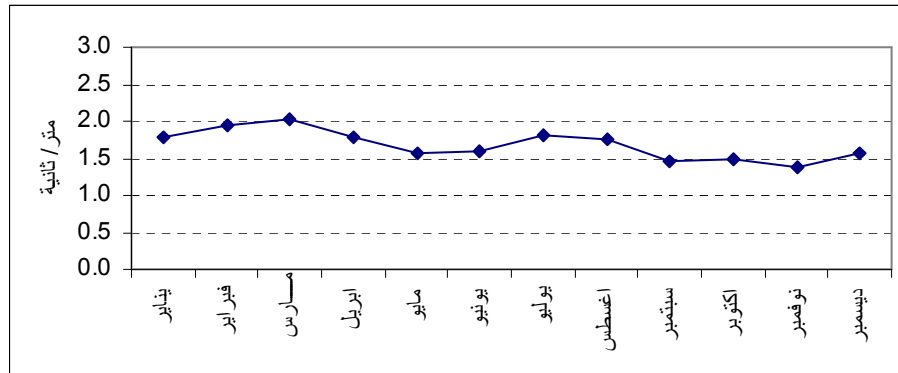
يقدر بين ٨ - ٩,٥ ساعة/يوم ويرتفع خلال بقية أشهر السنة ليصل إلى ٩,٥ - ١١,٨ ساعة/يوم.

أما المعدلات اليومية لكمية الإشعاع الشمسي، فتتباين ما بين ١٧,٥ - ١٨,٥ ميغا جول/م²/يوم خلال مايو/يونيو و ١٣,٥ - ١٤,٥ ميغا جول/م²/يوم خلال ديسمبر ويناير في النطاق المناخي ١١. في حين أن هذا التباين بالنسبة للنطاق ١٢ يتراوح ما بين ١٦ - ١٦,٥ ميغا جول/م²/يوم خلال مايو/يونيو و ١٢,٥ - ١٣ ميغا جول/م²/يوم خلال ديسمبر - فبراير. أما بالنسبة للنطاق ١٣، فتشير البيانات إلى أن المعدل اليومي لكمية الإشعاع في هذا النطاق يتراوح ما بين ١٤,٥ ميغا جول/م²/يوم خلال ديسمبر/يناير و ١٨,٥ ميغا جول/م²/يوم خلال مايو/يونيو (Bruggeman, 1997). (شكل رقم ٤٥).



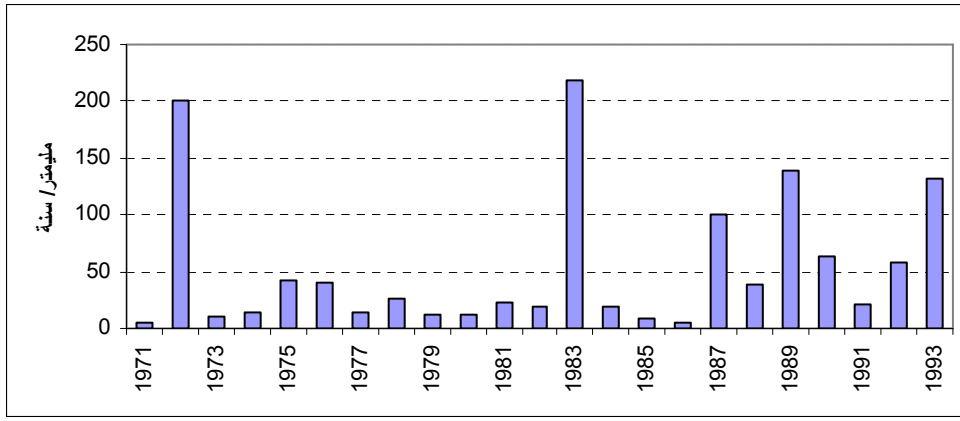
شكل رقم (٤٥) المعدل اليومي للسطوع الشمسي بمنطقة الكود - أبين للفترة ١٩٧١ - ١٩٩٣م

وتوصف سرعة الرياح بشكل عام بالخفيفة طوال العام حيث تتراوح ما بين ١,٣ - ٢ متر/ ثانية كما هو مبين من خلال البيانات المرصودة بمحطة أرصاد الكود (الشكل رقم ٤٦).



شكل رقم (٤٦) المعدل الشهري لسرعة الرياح بمنطقة الكود - أبين للفترة ١٩٧١ - ١٩٩٣م

ويوجد موسمين ممطرين تفصلهما فترة جفاف نسبية وذلك في النطاق ١٠ فقط. أما بالنسبة للنطاقين الآخرين ١١ و ١٢، فلا توجد فيهما مواسم واضحة إلا أن كميات بسيطة من الأمطار قد تهطل بمعدل ٥٠ - 125 مم/ سنة للنطاق ١١ و ١٠ - 200 مم/سنة للنطاق ١٢ وتهطل نسبة ٦٠ - ٧٥% من هذه الأمطار خلال الفترة يوليو - ديسمبر. (شكل رقم ٤٧).

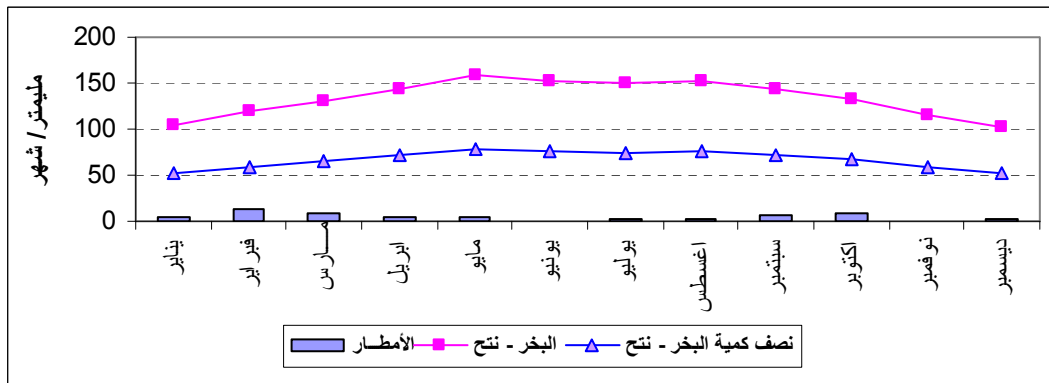


شكل رقم (٤٧) كمية الأمطار السنوية المتساقطة على منطقة الكود - أبين

خلال الفترة ١٩٧١ - ١٩٩٣م

من ناحية أخرى، فان كمية البخر - نتح تتراوح ما بين ٣ - ٣,٥ مم/يوم خلال فترة البرودة و٦ - ٧ مم/يوم خلال الأشهر يوليو - أغسطس وبمعدل سنوي ١٦٥٠ - ١٨٠٠ مم/سنة وذلك بالنسبة للنطاق ١١. أما النطاق ١٢، فيتراوح فيه المعدل اليومي ما بين ٣ - ٤ مم/يوم خلال فترة البرودة و٤,٥ - ٥ مم/يوم خلال الأشهر مايو - يونيو وبمعدل سنوي ١٤٠٠ - ١٦٠٠ مم/سنة. من ناحية أخرى، يتباين المعدل اليومي لكمية البخر - نتح في النطاق ١٣ بين ٣,٥ - ٤ مم/يوم خلال فترة البرودة و٩,٥ - ١١ مم/يوم خلال شهري يوليو - أغسطس وبمعدل سنوي يقدر بحوالي ٢٧٠٠ مم/سنة.

ويتضح من الشكل (٤٨) عدم وجود فترة نمو مطرية واقعية بمنطقة الكود - محافظة أبين وعلى امتداد النطاقات المناخية الثلاثة نظراً لقلة الهطول المطري فيها.



شكل (٤٨) المعدل الشهري لكمية الأمطار وكمية البخر - نتح بمنطقة الكود بمحافظة أبين

للفترة ١٩٧١ - ١٩٩٣م