

## مناخ محافظة البيضاء

تقع محافظة البيضاء تحت تأثير خمسة من النطاقات المناخية هي : النطاق الثاني والنطاق الخامس والنطاق السابع والنطاق العاشر والنطاق الحادي عشر وذلك كما يلي:

النطاق المناخي الثاني: هو عبارة عن جزء بسيط من مديرية صباح.

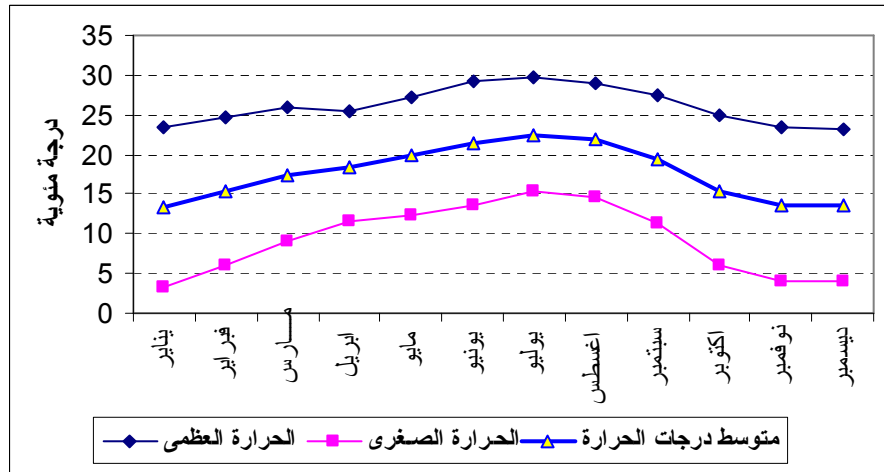
النطاق المناخي الخامس: يضم أجزاء من مديريات صباح والرياشة والأعرش.

النطاق المناخي السابع: هو عبارة عن أجزاء من مديريات الأعرش والقريشي ورداع والشريح.

النطاق المناخي العاشر: وتقع تحت تأثيره أجزاء من مديريات مكيراس والبيضاء وذبي ناعم والزاهر والصومعة والتفاح.

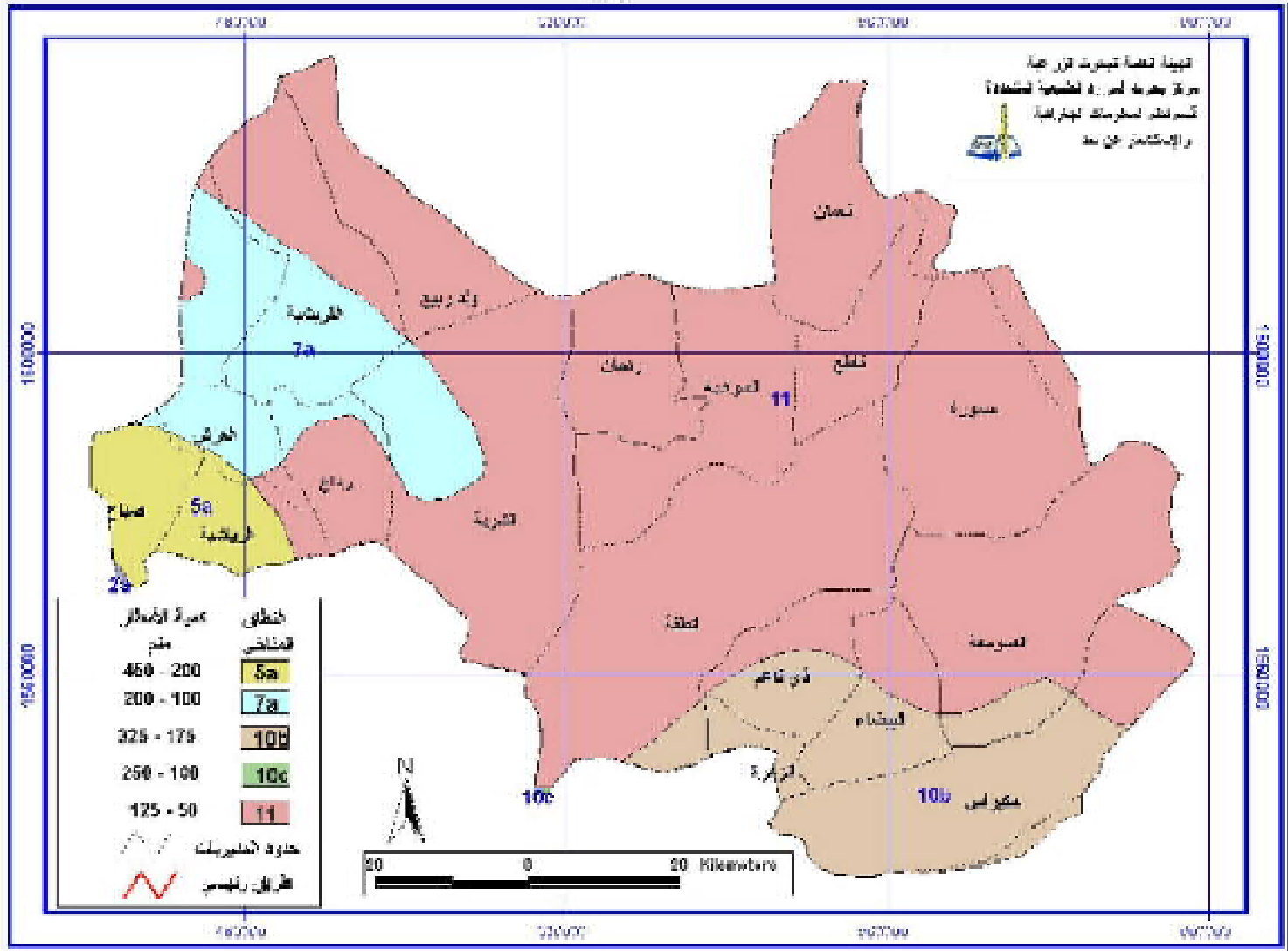
النطاق المناخي الحادي عشر: يضم معظم أراضي المحافظة بنسبة حوالي ٨٠% . حيث يضم هذا النطاق مديريات نعمان ونائع ومسورة وردمان والسوادية وولد ربيع كاملة بالإضافة إلى أجزاء من مديريات الصومعة ومكيراس والبيضاء وذبي ناعم والتفاح والقريشي والشرية ورداع والرياشة والأعرش (الملحق رقم ٢ - الخريطة رقم ١٤).

ومن خلال تحليل البيانات المناخية المرصودة بمنطقة رداع (النطاق ١١) خلال الفترة ١٩٨٢ - ١٩٩٠م، تبين أن المعدل الشهري لدرجة الحرارة العظمى تتراوح بين ٢٢ - ٣٠ درجة مئوية وحوالي ٣ - ١٦ درجة مئوية بالنسبة لدرجة الحرارة الصغرى (الشكل رقم ٨٥).

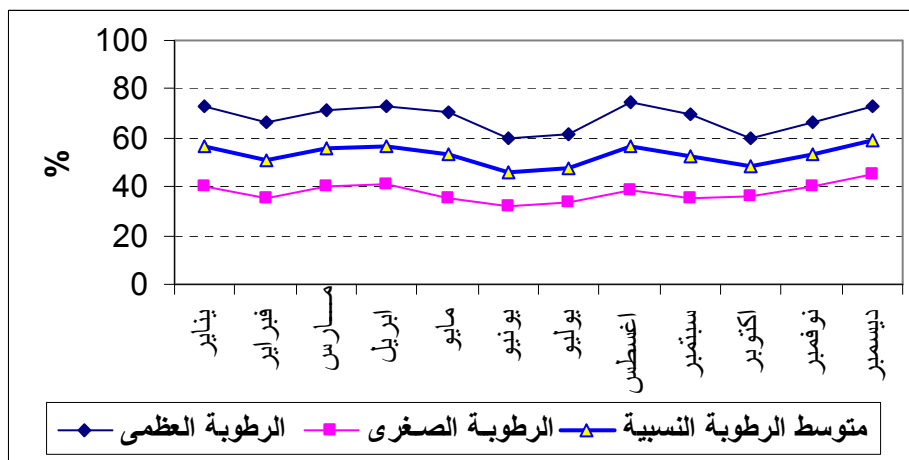


شكل رقم (٨٥) المعدل الشهري لدرجات الحرارة بمدينة رداع - البيضاء للفترة ١٩٨٢ - ١٩٩٠م

المناطق المناخية الزراعية في محافظة البيضاء



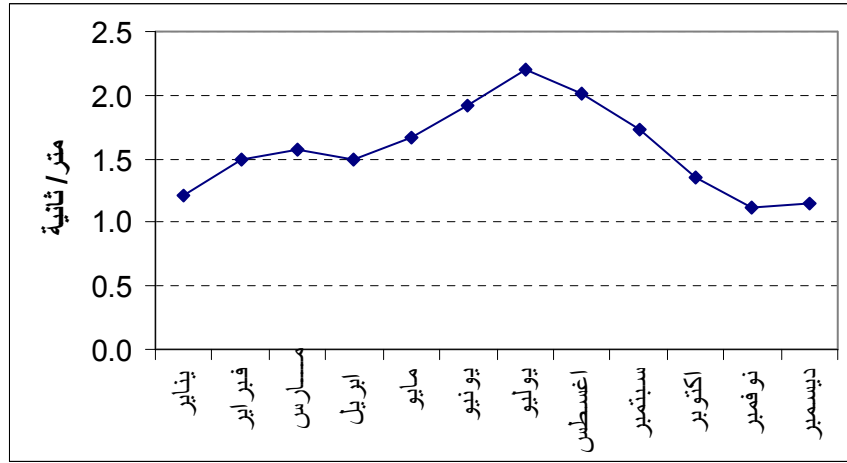
وبالنسبة للرطوبة النسبية للجو، فإن معدلها الشهري يتباين ما بين ٤٠ - ٦٠%. ونظراً لوقوع معظم أراضي المحافظة تحت تأثير نفس النطاق المناخي (١١)، فإن مناخ محافظة البيضاء يمكن وصفه بالمعتدل رطوبياً (الشكل رقم ٨٦).



شكل رقم (٨٦) المعدل الشهري للرطوبة النسبية بمدينة رادع - البيضاء للفترة ١٩٨٢ - ١٩٩٠م

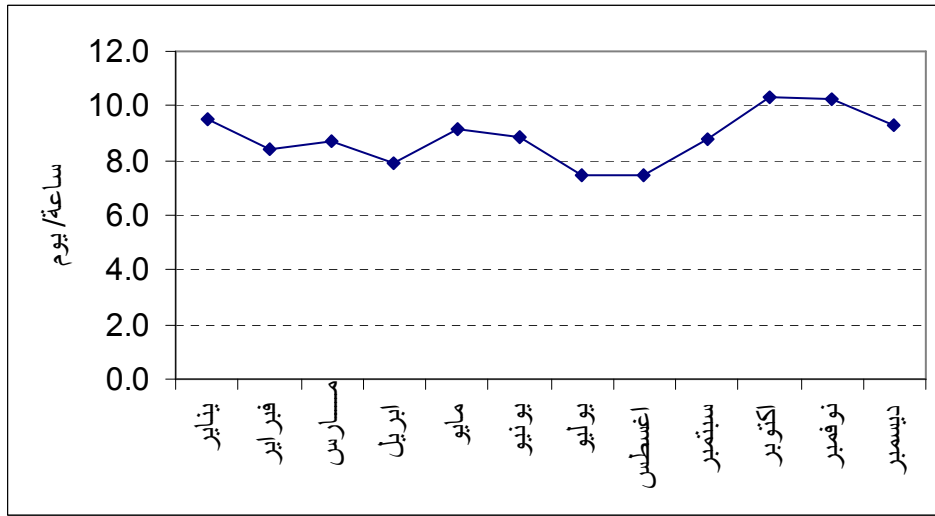
وتعتبر سرعة الرياح خفيفة بشكل عام حيث تتراوح في هذا النطاق ما بين ١ - ٢ متر/ ثانية وترتفع خلال شهر يوليو

لتصل إلى حوالي ٢,٣ متر/ ثانية (الشكل رقم ٨٧).



شكل رقم (٨٧) المعدل الشهري لسرعة الرياح بمدينة رداع - البيضاء للفترة ١٩٨٢ - ١٩٩٠م

ومن ناحية أخرى فإن معدل السطوع اليومي للشمس يقدر حوالي ٩ - ١١ ساعة/يوم وينخفض إلى حوالي ٧ - ٨ ساعات/يوم خلال فترتي النمو المطري وذلك بسبب حجب السحب لأشعة الشمس (الشكل رقم ٨٨).



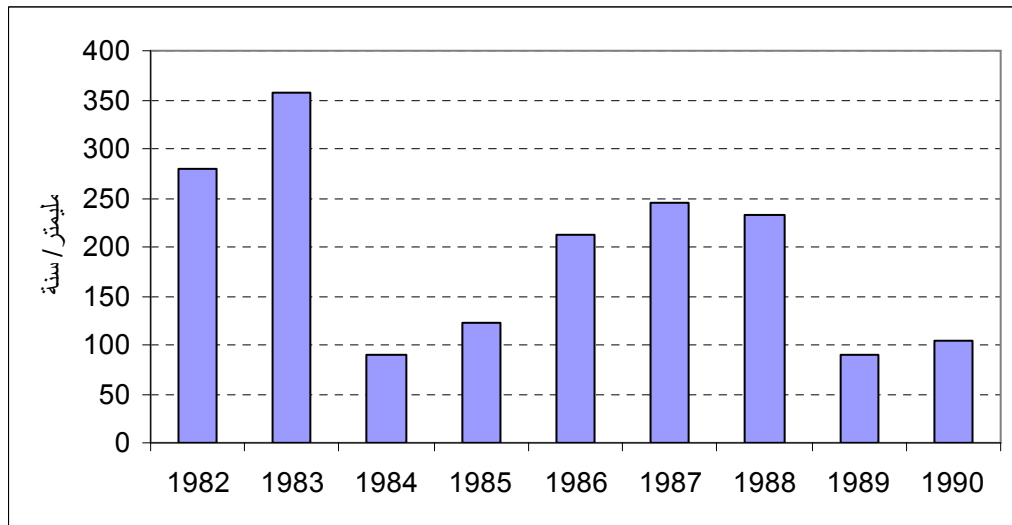
شكل رقم (٨٨) المعدل اليومي للسطوع الشمسي بمدينة رداع - البيضاء للفترة ١٩٨٢ - ١٩٩٠م

أما بالنسبة لكمية الأمطار السنوية التي هطلت على مدينة رداع وضواحيها خلال تلك الفترة، فقد وجد أن أعلى كمية هطلت هي ٣٧٥ مم وذلك خلال العام ١٩٨٣م فيما كان العام ١٩٨٩م الأكثر جفافاً حيث هطلت فيه أقل كمية وقدرها ٨٩ مم (الشكل رقم ٨٩).

وتجدر الإشارة إلى أن تلك الأمطار تهطل خلال موسمين مطريين: الأول خلال الأشهر فبراير - مايو والثاني خلال الأشهر يوليو - سبتمبر. أما بقية أشهر السنة فتعتبر جافة مع احتمال هبوب بعض العواصف الرعدية التي قد تحمل معها أمطار خفيفة.

وإذا تمت المقارنة بين كمية الأمطار الشهرية وكمية الفاقد المائي من عملية البحر - نتح، فإن الملاحظ أن كمية المياه

المفقودة أعلى بكثير من كمية الأمطار حيث تبلغ أعلى كمية من الفاقد حوالي ٨٠ - ١٥٥ مم/ الشهر فيما لا تتعدى كمية الأمطار ٦٠ مم/ الشهر في أعلى معدل لها (شكل رقم ٩٠). ولذا، فإن عدداً من المحاصيل الزراعية قد تحتاج إلى عملية الري التكميلي لاستكمال مراحل نموها.



شكل رقم (٨٩) كمية الأمطار السنوية الساقطة على مدينة رداع - البيضاء خلال الفترة ١٩٨٢ - ١٩٩٠م