

## محافظة أبين

### الموقع :

تقع محافظة أبين بين خطي طول  $45^{\circ}$  -  $47^{\circ}$  وجنوب خط عرض  $14^{\circ}$  يحدها من الشرق محافظة شبوة ومن الغرب محافظتي عدن ولحج ومن الشمال محافظتي شبوة والبيضاء إلى جانب أجزاء من يافع العليا ، أما من الجنوب فيحدها البحر العربي الذي تطل عليه شواطئها.

المساحة : تبلغ مساحة محافظة أبين حوالي ( ٢١٤٨٩ كم٢ ).

السكان : يبلغ عدد سكان المحافظة حسب نتائج التعداد السكاني لعام ١٩٩٤م (٤١٦٢٧١) نسمة.

التضاريس : تتوزع تضاريس محافظة أبين بين جبال في أطرافها الشمالية وهضاب في وسطها وسهول ساحلية طويلة في أطرافها الجنوبية تصب إليها عدد من الوديان أهمها - وادي بنا ووادي حسان اللذين يشكلان دلتا أبين .

### رابعاً : شواطئ أبين السياحية :

على طول الحدود الجنوبية لمحافظة أبين ما بين محافظتي عدن وشبوة يمتد طريق ساحلي يطل على شواطئ رملية ناعمة وذلك الساحل يمثل تنوعاً عجبياً من المناظر الطبيعية ، كما يشكل الساحل منطقة اتصال بين الأرض والبحر وأهم شواطئ المحافظة هي :-

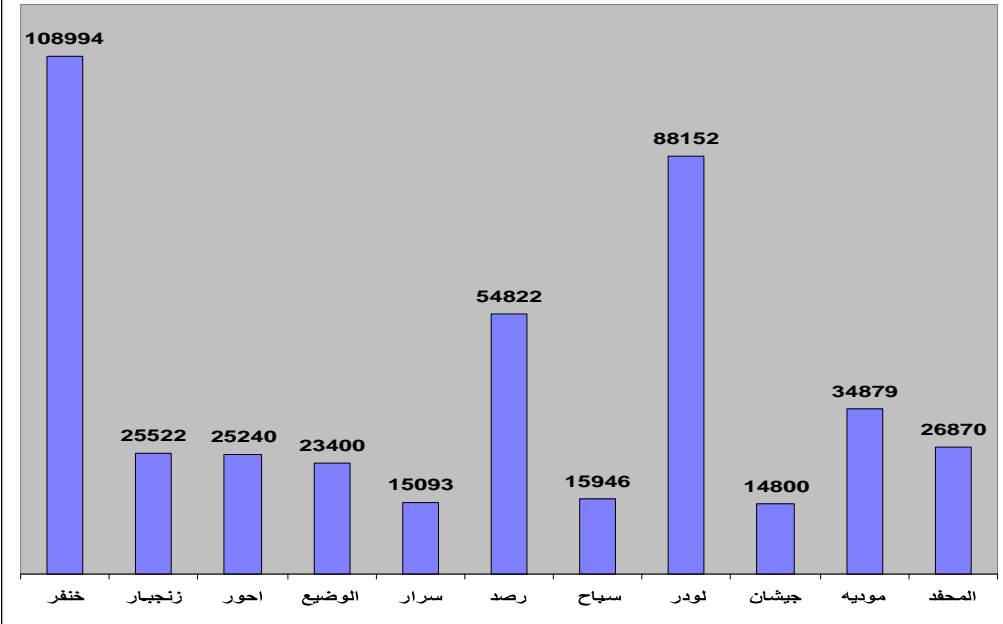
١- الراحة جنوب الكود والمقطن شرق مدينة شقرة ، وهو عبارة عن شريط طويل من غابات النخيل الباسقة والأشجار الحراجية الأخرى دائمة الخضرة المطلة على مياه البحر .  
كما يطل شاطئ أبين على جزيرة القشعة جنوب مدينة شقرة الواقعة على بعد ( ٢ كم) من الشاطئ والتي تغطي بالمياه أثناء حركة المد ، وتظهر عند الجزر ومعظم مناطق شاطئ أبين تشكل فرصاً حقيقية للاستثمار السياحي حيث لا تتوفر فيه أي نوع من الخدمات السياحية .

أما بالنسبة للتسمية ( أبين ) فمن خلال النقوش اليمنية القديمة نجد أنه لم يذكر فيها ، ولكنه ذكر عند الإخباريين الذين ذكروا أنه جاء كاسم لأحد أحفاد سبأ ، وتسلسل نسبه كالاتي : أبين من ذي يقدم بن الصوار بن عبد شمس بن وائل بن الغوث بن جيدان بن قطن بن عريب بن زهير بن سبأ .

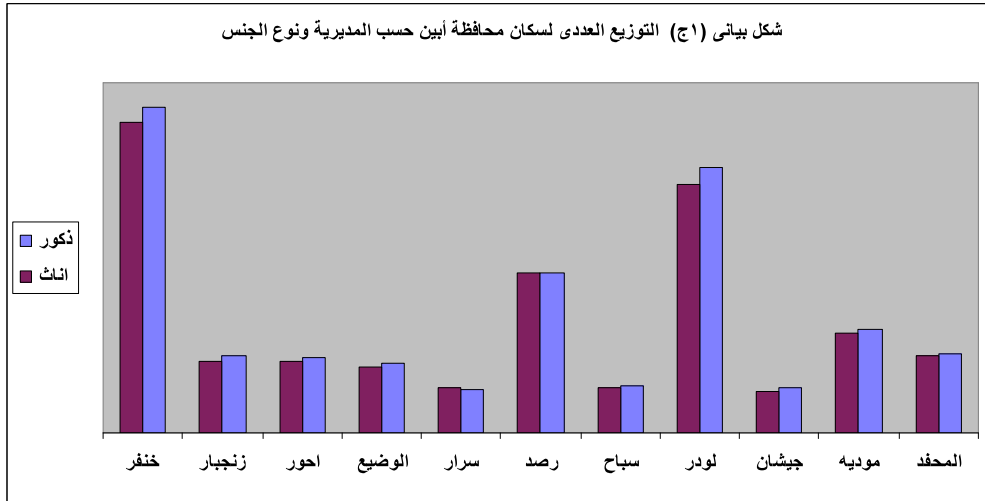
جدول رقم : (١) التوزيع العددي للسكان بحسب المديريات ( تعداد ٢٠٠٤ م )

المديرية	اجمالي الأسر	اجمالي السكان ذكور	اجمالي السكان إناث	اجمالي السكان
المحفد	3556	13621	13249	26870
موديه	4322	17813	17066	34879
جيشان	1557	7649	7151	14800
لودر	10910	45454	42698	88152
سباح	2158	8061	7885	15946
رصد	6958	27352	27470	54822
سرار	2363	7360	7733	15093
الوضيع	2982	11951	11449	23400
احور	3951	12923	12317	25240
زنجبار	3934	13122	12400	25522
خنفر	16137	55847	53147	108994
الاجمالي	58828	221153	212565	433718

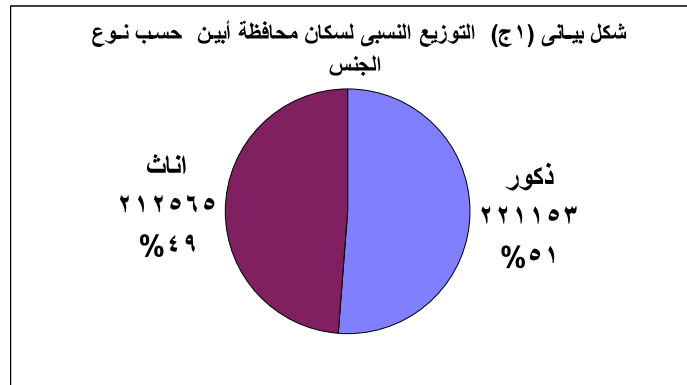
شكل بياني (أ) توزيع السكان في محافظة أبين حسب المديرية (تعداد ٢٠٠٤)



شكل بياني (ب) التوزيع العددي لسكان محافظة أبين حسب المديرية ونوع الجنس



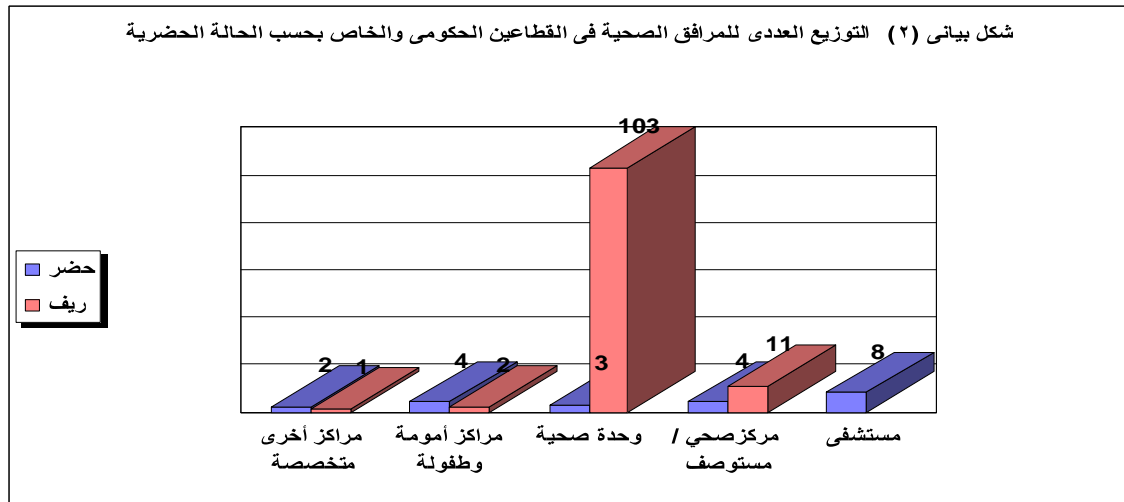
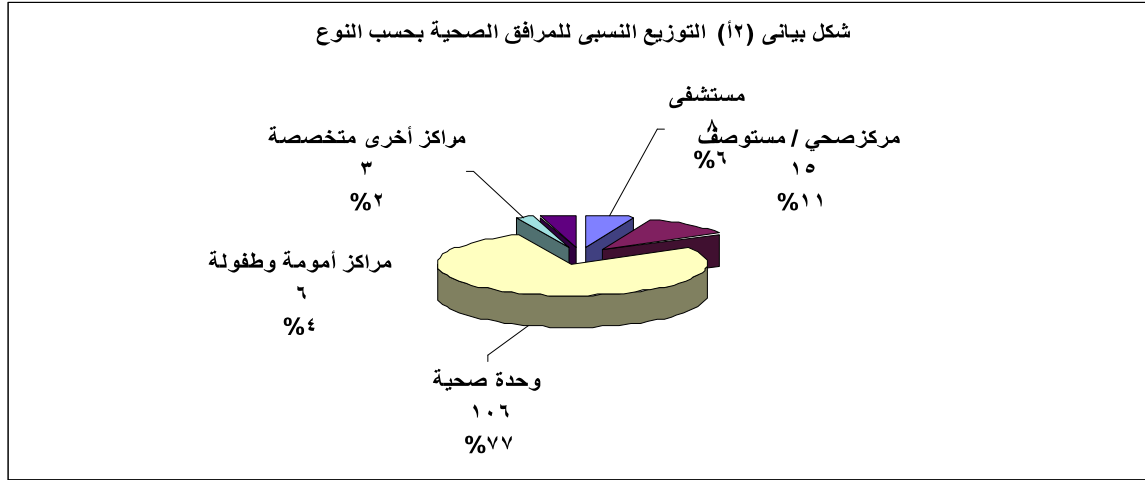
شكل بياني (ج) التوزيع النسبي لسكان محافظة أبين حسب نوع الجنس



جدول رقم : (٢) توزيع المرافق الصحية بحسب النوع والقطاع في الحضر والريف

الحالة الحضرية						نوع المرفق الصحي والقطاع
ريف		حضر		الإجمالي		
النسبة	العدد	النسبة	العدد	النسبة	العدد	
84.8	117	15.2	21	100	138	الإجمالي العام
86.5	115	13.5	18	100	133	حكومي
50	2	50	2	100	4	خاص
0	0	100	1	100	1	تعاوني
0	0	100	8	100	8	مستشفى
0	0	100	8	100	8	حكومي
0	0	0	0	0	0	خاص
0	0	0	0	0	0	تعاوني
73.3	11	26.7	4	100	15	مركز صحي / مستوصف
81.8	9	18.2	2	73.3	11	حكومي
50	2	50	2	26.7	4	خاص
0	0	0	0	0	0	تعاوني
33.3	2	66.7	4	100	6	مركز أمومة وطفولة
33.3	2	66.7	4	100	6	حكومي
0	0	0	0	0	0	خاص
0	0	0	0	0	0	تعاوني
97.2	103	2.8	3	100	106	وحدة صحية
97.2	103	2.8	3	100	106	حكومي
0	0	0	0	0	0	خاص
0	0	0	0	0	0	تعاوني
33.3	1	66.7	2	100	3	مراكز أخرى متخصصة
33.35	1	33.35	1	66.7	2	حكومي
0	0	0	0	0	0	خاص
0	0	33.35	1	33.3	1	تعاوني

الجدول رقم (٢) : يتضح من الجدول أن إجمالي عدد المرافق الصحية في المحافظة بلغ (١٣٨) مرفقاً صحياً شكل القطاع الحكومي ما نسبته ٩٦,٤ % والخاص 2.9% وتعاونى ٠,٧% مثلت المستشفيات مانسبته ٦% من مرافق القطاع العام والمراكز الصحية 8.2% والوحدات الصحية بنسبة 79% ومراكز الأمومة والطفولة 4.5% والمراكز الأخرى المتخصصة 2.2% ( جمعية الهلال الأحمر , جمعية خيرية , مركز مكافحة الملاريا, ) وأما مرافق القطاع الخاص عبارة عن ٤ مستويات على مستوى المحافظة.

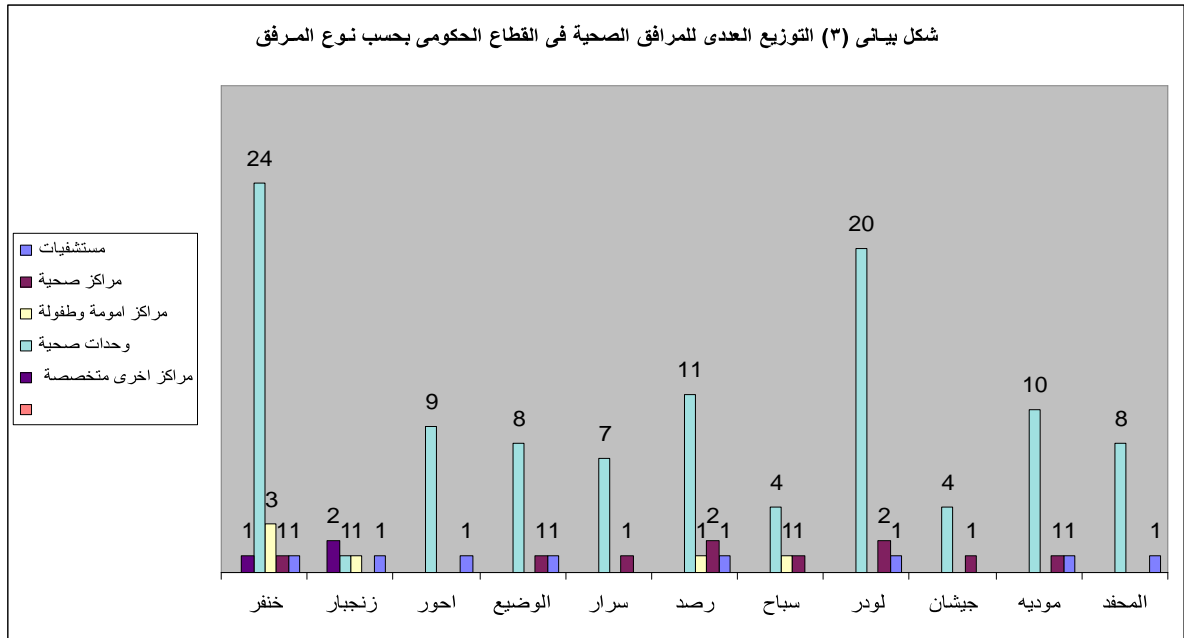


جدول رقم : ( ٣ ) التوزيع العددي للمرافق الصحية بحسب المديرية والقطاع والنوع في الحضر والريف

نوع المرفق الصحي والحالة الحضرية																		المديرية والقطاع
مراكز أخرى متخصصة			وحدة صحية			مركز أمومة وطفولة			مركز صحي/مستوصف			مستشفى			الإجمالي العام			
ريف	حضر	إجمالي	ريف	حضر	إجمالي	ريف	حضر	إجمالي	ريف	حضر	إجمالي	ريف	حضر	إجمالي	ريف	حضر	إجمالي	
1	2	3	103	3	106	2	4	6	11	4	15	0	8	8	117	21	138	الإجمالي العام
1	2	3	103	3	106	2	4	6	9	2	11	0	8	8	115	19	134	عام
0	0	0	0	0	0	0	0	0	2	2	4	0	0	0	2	2	4	خاص
0	0	0	8	0	8	0	0	0	0	0	0	0	1	1	8	1	9	المحدد
0	0	0	8	0	8	0	0	0	0	0	0	0	1	1	8	1	9	عام
0	0	0	0	0	0	0	0	0	0	0	0	0	0	0	0	0	0	خاص
0	0	0	10	0	10	0	0	0	1	0	1	0	1	1	11	1	12	مؤدية
0	0	0	10	0	10	0	0	0	1	0	1	0	1	1	11	1	12	عام
0	0	0	0	0	0	0	0	0	0	0	0	0	0	0	0	0	0	خاص
0	0	0	3	1	4	0	0	0	1	0	1	0	0	0	4	1	5	جيشان
0	0	0	3	1	4	0	0	0	1	0	1	0	0	0	4	1	5	عام
0	0	0	0	0	0	0	0	0	0	0	0	0	0	0	0	0	0	خاص
0	0	0	20	0	20	0	0	0	4	1	5	0	1	1	24	2	26	لودر
0	0	0	20	0	20	0	0	0	2	0	2	0	1	1	22	1	23	عام
0	0	0	0	0	0	0	0	0	2	1	3	0	0	0	2	1	3	خاص
0	0	0	4	0	4	0	1	1	0	1	1	0	0	0	2	4	6	سياح
0	0	0	4	0	4	0	1	1	0	1	1	0	0	0	2	4	6	عام
0	0	0	0	0	0	0	0	0	0	0	0	0	0	0	0	0	0	خاص
0	0	0	11	0	11	0	1	1	2	0	2	0	1	1	13	2	15	رصد
0	0	0	11	0	11	0	1	1	2	0	2	0	1	1	13	2	15	عام
0	0	0	0	0	0	0	0	0	0	0	0	0	0	0	0	0	0	خاص
0	0	0	7	0	7	0	0	0	0	1	1	0	0	0	7	1	8	سزار
0	0	0	7	0	7	0	0	0	0	1	1	0	0	0	7	1	8	عام
0	0	0	0	0	0	0	0	0	0	0	0	0	0	0	0	0	0	خاص
0	0	0	8	0	8	0	0	0	1	0	1	0	1	1	9	1	10	الوضيع
0	0	0	8	0	8	0	0	0	1	0	1	0	1	1	9	1	10	عام
0	0	0	0	0	0	0	0	0	0	0	0	0	0	0	0	0	0	خاص
0	0	0	9	0	9	0	0	0	0	0	0	0	1	1	9	1	10	أحور
0	0	0	9	0	9	0	0	0	0	0	0	0	1	1	9	1	10	عام
0	0	0	0	0	0	0	0	0	0	0	0	0	0	0	0	0	0	خاص
0	2	2	0	1	1	0	1	1	0	0	0	0	1	1	5	0	5	زنجبار
0	2	2	0	1	1	0	1	1	0	0	0	0	1	1	5	0	5	عام
0	0	0	0	0	0	0	0	0	0	0	0	0	0	0	0	0	0	خاص
1	0	1	23	1	24	2	1	3	2	1	3	0	1	1	28	4	32	خنفر
1	0	1	23	1	24	2	1	3	2	0	2	0	1	1	28	3	31	عام
0	0	0	0	0	0	0	0	0	0	1	1	0	0	0	0	1	1	خاص

**الجدول رقم (٣):** في هذا الجدول والذي يتضمن كافة المرافق الصحية وتوزيعاتها في ريف وحضر كل مديرية من مديريات المحافظة والتي تحتل فيها مديرية خنفر أعلى نسبة في عدد المرافق الصحية من إجمالي عددها في المحافظة وبواقع ٢٣,٢% معظمها تدخل ضمن القطاع العام وتقع معظمها في الحضر تأتي في المرتبة الثانية مديرية لودر بنسبة ١٨,٨% و مثلت أقل مديرية جيشان حيث لا يتوفر فيها سوى مركز صحي واحد وأربع وحدات صحية .

وبالنسبة لتوفر أنواع مرافق الخدمة الصحية فنجد ان مديريات جيشان وسرار وسباح مديريات لا تتوفر فيها المستشفيات وأما خدمة المراكز الصحية فنجد ان نسبة توفرها يتركز في مديرية لودر بنسبة ٤٥,٥% بالنسبة لبقية المديريات وأما الوحدات الصحية فنسبتها الأعلى في مديرية خنفر بواقع ٢٢,٦% وعموما نجد ان بعض المديريات تتوفر فيها كل أنواع المرافق الصحية مثل خنفر ولودر وبعض المديريات وبمنظرة عامة نجد ان هذه المحافظة بحاجة الى عدالة توزيع كل أنواع الخدمات الصحية بنسب متساوية على جميع المديريات .



جدول رقم (٤) توزيع المستشفيات والمراكز الصحية والمستوصفات بحسب النوع والقطاع وتخصص المرفق في الحضر والريف

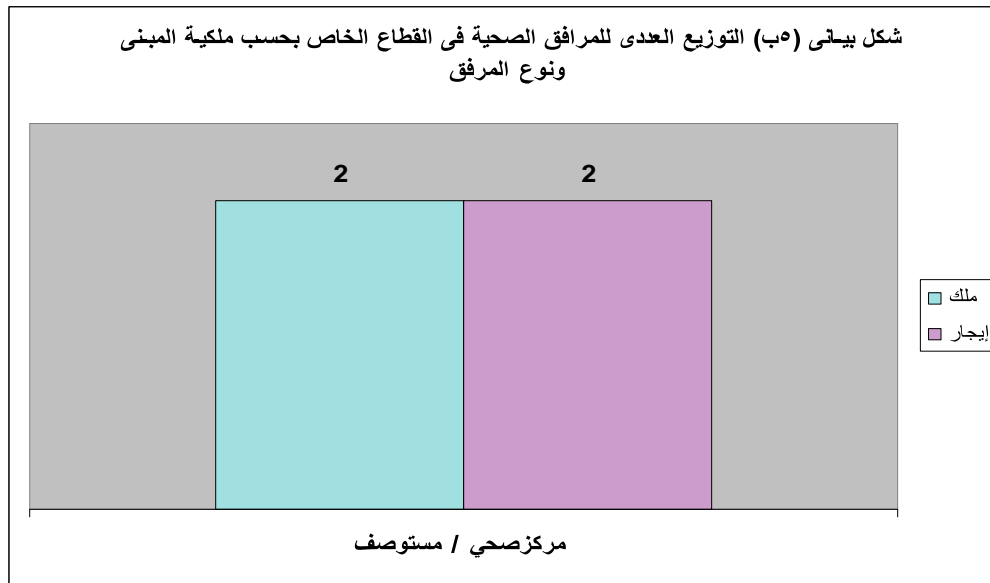
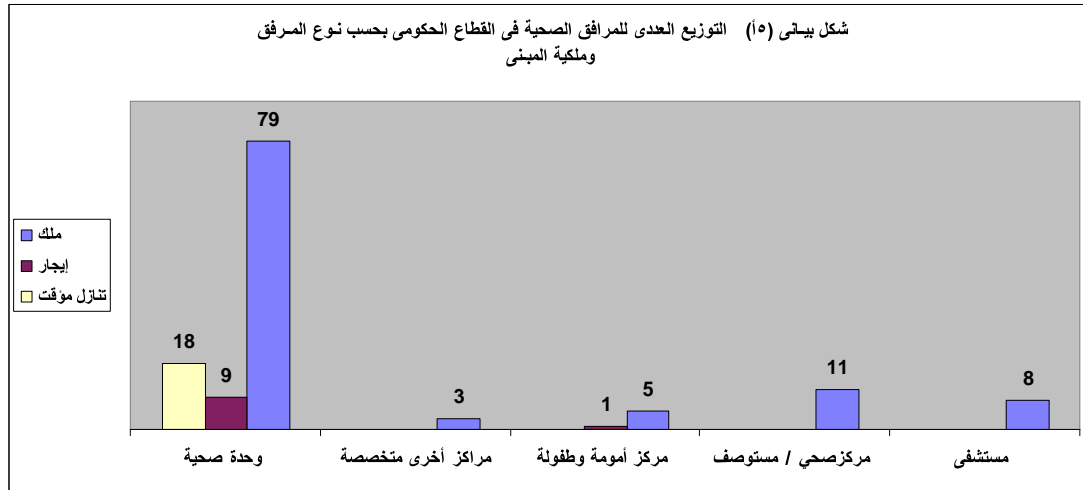
تخصص المرفق والحالة الحضرية															نوع المرفق الصحي والقطاع	
ريفي			تعظيمي			تخصصي			عام			الإجمالي العام				
ريف	حضر	إجمالي	ريف	حضر	إجمالي	ريف	حضر	إجمالي	ريف	حضر	إجمالي	ريف	حضر	إجمالي		
0	6	6	0	0	0	0	0	0	0	11	6	17	11	12	23	الإجمالي العام
0	6	6	0	0	0	0	0	0	0	9	4	13	9	10	19	عام
0	0	0	0	0	0	0	0	0	0	2	2	4	2	2	4	خاص
0	6	6	0	0	0	0	0	0	0	0	2	2	0	8	8	مستشفى
0	6	6	0	0	0	0	0	0	0	0	2	2	0	8	8	عام
0	0	0	0	0	0	0	0	0	0	0	0	0	0	0	0	خاص
0	0	0	0	0	0	0	0	0	0	11	4	15	11	4	15	مركز صحي / مستوصف
0	0	0	0	0	0	0	0	0	0	9	2	11	9	2	11	عام
0	0	0	0	0	0	0	0	0	0	2	2	4	2	2	4	خاص

الجدول رقم (٤): يحتوي هذا الجدول والذي يصنف المرافق الصحية بحسب تخصصها على نوعين من المرافق تتمثل فقط في المستشفيات والمراكز الصحية / المستوصفات حيث بلغ إجماليها ٢٣ مرفقاً كان نصيب القطاع العام منها ما نسبته ٨٢,٦ % نسبة المستشفيات منها ٤٢,١ % جميعها في الحضر وأما المراكز الصحية فنسبتها ٥٧,٩ % وكون الجدول قد صنف هذه المرافق بحسب التخصص فنجد ان قد توزعت بحسب نوعين فقط من التخصص ( العام ) منها بنسبة ٧٣,٩ % شكل القطاع العام ما نسبته منها ٢٦,١ % والريفي بنسبة ٢٦,١ % جميعها في القطاع وبشكل عام فإن الملاحظ من الجدول والذي جاء نتيجة أعمال الحصر أنه لا توجد مستشفيات متخصصة أو تعليمية في المحافظة رغم كبر مساحة المحافظة مما يتوجب الأهتمام بهذا النوع من المرافق من قبل الحكومة أيضاً بتشجيع القطاع الخاص على التوسع في الاستثمار في هذا النوع من المرافق بالإضافة الى العمل على تحويل المرافق ذات التخصص عام الى مرافق ذات تخصصات يتطلبها الواقع وذلك لتغطية الجزء الأكبر من العجز في المرافق التخصصية.





**جدول رقم (٥):** بالنسبة لهذا الجدول والذي يتطرق في محتواه إلى شكل ملكية مباني المرافق الصحية فإن الملاحظ أن، صفة الملكية لهذه المرافق تشكل أعلى نسبة تصل إلى ٧٨,٣% يقع معظمها في الريف وبنسبة ٦٤,٥% تليها صفة التنازل المؤقت وبنسبة ١٣% جميعها تقع في الريف وأما صفة الإيجار تأتي بنسبة 8.7% وبالنسبة لنوع المرفق نجد إن المستشفيات والمراكز الصحية جميعها (ملك) وأما المستوصفات الخاصة تتساوى بالنسبة بين ملك وإيجار وبالنسبة لمراكز الأمومة والطفولة نجد إن معظمها إيجار بواقع 83.3% وباقي النسبة 16.7% إيجار وأما الوحدات الصحية فنجد إن النسبة الأعظم منها (ملك) بواقع 74.5% وما نسبته ١٧% تنازل مؤقت وباقي النسبة 8.4% إيجار وبالنسبة للمراكز الأخرى المتخصصة جميعها ملك بنسبة ١٠٠%



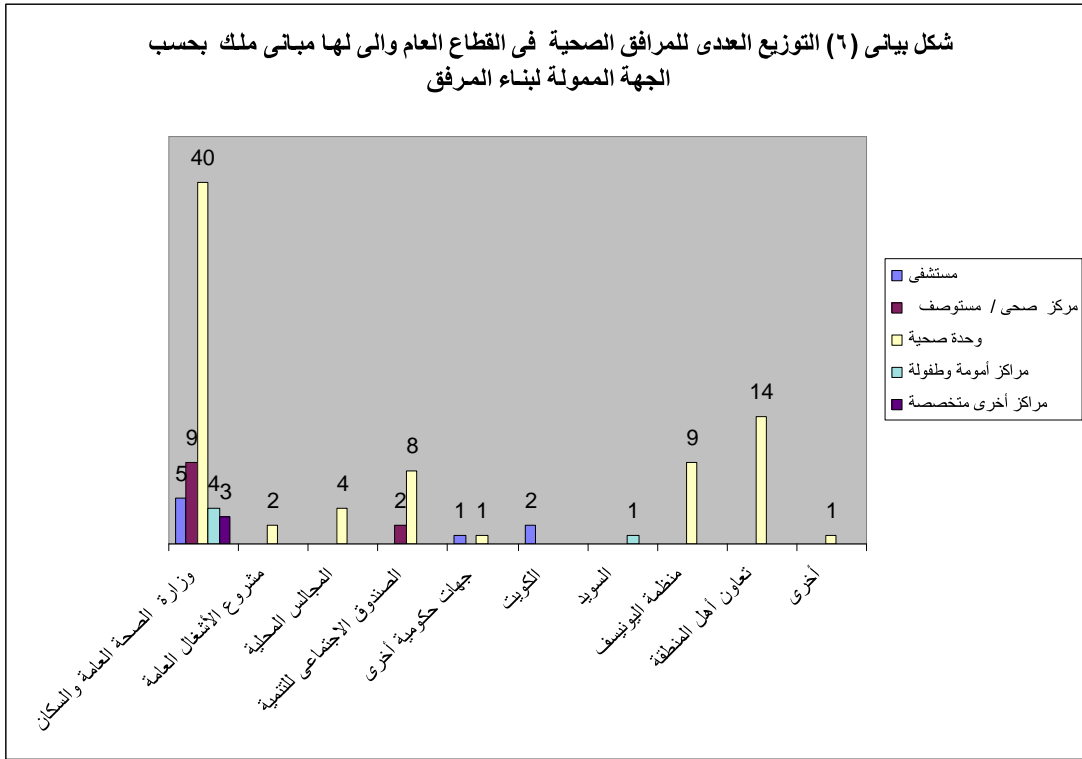
جدول رقم (٦) التوزيع العددي للمرافق الصحية في القطاع العام والتي لها مياتي ملك بحسب جهات التمويل الرئيسية للبناء ونوع المرفق في الحضر والريف

نوع المرفق والحالة الحضرية																		جهات التمويل الرئيسية لبناء المرفق
مراكز أخرى متخصصة			وحدة صحية			مركز أمومة وطفولة			مركز صحي / مستوصف			مستشفى			الإجمالي العام			
الريف	الحضر	إجمالي	الريف	الحضر	إجمالي	الريف	الحضر	إجمالي	الريف	الحضر	إجمالي	الريف	الحضر	إجمالي	الريف	الحضر	إجمالي	
1	2	3	76	3	79	2	3	5	9	2	11	0	8	8	88	18	106	الإجمالي العام
1	2	3	39	1	40	2	2	4	8	1	9	0	5	5	50	11	61	وزارة الصحة العامة والسكان
0	0	0	2	0	2	0	0	0	0	0	0	0	0	0	2	0	2	مشروع الأشغال العامة
0	0	0	4	0	4	0	0	0	0	0	0	0	0	0	4	0	4	المجالس المحلية
0	0	0	8	0	8	0	0	0	1	1	2	0	0	0	9	1	10	الصندوق الاجتماعي للتنمية
0	0	0	0	1	1	0	0	0	0	0	0	0	1	1	0	2	2	جهات حكومية أخرى
0	0	0	0	0	0	0	0	0	0	0	0	0	2	2	0	2	2	الكويت
0	0	0	0	0	0	0	1	1	0	0	0	0	0	0	0	1	1	السويد
0	0	0	9	0	9	0	0	0	0	0	0	0	0	0	9	0	9	منظمة اليونيسف
0	0	0	14	0	14	0	0	0	0	0	0	0	0	0	14	0	14	تعاون أهل المنطقة
0	0	0	0	1	1	0	0	0	0	0	0	0	0	0	0	1	1	أخرى

**جدول رقم (٦):** في هذا الجدول والذي يحتوي على المرافق حسب نوعها والموزعة حسب جهات التمويل فإن إجمالي المرافق بلغ ١٠٦ مرفقاً صحياً فقط أي ما نسبته 76.8% من إجمالي المرافق الصحية في المحافظة وقد احتلت وزارة الصحة والسكان المركز الأول في تمويل وتنفيذ المرافق ونسبة 57.5% كان نصيب المستشفيات منها ٤.7% والمراكز الصحية بنسبة 8.4% ومراكز الأمومة والطفولة بنسبة 3.8% أما الوحدات الصحية فنسبتها ٣٧.7%. والمراكز الأخرى المتخصصة 2.8% وتأتي في المركز الثاني في تمويل تنفيذ المرافق الصحية تعاون أهل المنطقة بنسبة ١٣.2% جميعها في بناء الوحدات الصحية. يأتي الصندوق الاجتماعي للتنمية في المرتبة الثالثة بنسبة ٩.٤% تركز معظم تمويله في بناء الوحدات الصحية بنسبة 7.٥% وبالنسبة للجهات الدولية تأتي منظمة اليونيسيف في المقدمة ونسبتها من الإجمالي العام 8.4% جميعها في بناء الوحدات الصحية .

وبشكل عام فإن الجدول يوضح أن الاهتمام في بناء المرافق الصحية للجهات الممولة غير وزارة الصحة العامة والسكان يتجه لبناء الوحدات الصحية كونها لا تكلف كثيراً مثل بناء المستشفيات أو المراكز الصحية ويعكس في كل الأحوال مدى الاهتمام ببناء المرافق الصحية من خلال الجهات الممولة للتنفيذ وكذا أظهر مدى تفاعل الجمعيات الخيرية في بناء الوحدات الصحية مساهمةً منهم في تعزيز جانب الصحة وتحسين الخدمات الصحية ولما يعكس أهمية هذه المرافق في بناء جيل صحيح معافى يستطيع المساهمة الفعالة في رفع وتيرة التنمية لهذا البلد.

شكل بياني (٦) التوزيع العدي للمرافق الصحية في القطاع العام والى لها مبانى ملك بحسب الجهة الممولة لبناء المرفق

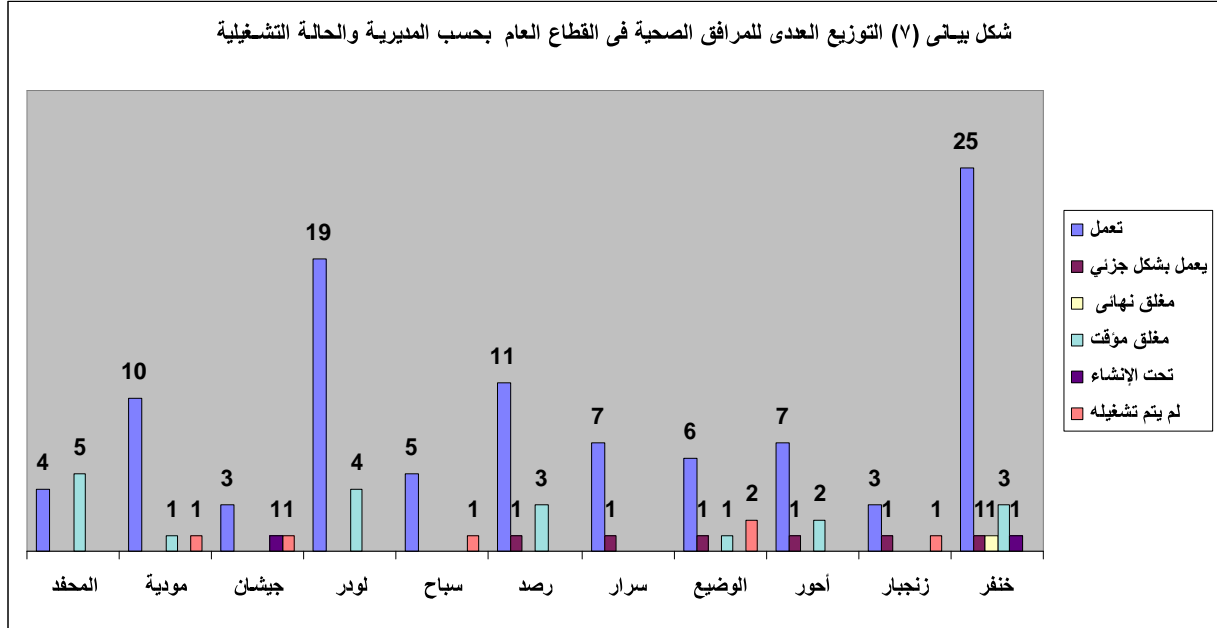


جدول رقم : (٧) التوزيع العددي والنسبي للمرافق الصحية في القطاع العام بحسب المديرية والحالة الحضرية والحالة التشغيلية

الحالة التشغيلية														المديرية والحالة الحضرية
لم يتم تشغيله		تحت الإنشاء		مغلق مؤقت		مغلق نهائي		يعمل بشكل جزئي		يعمل		الإجمالي العام		
النسبة	الإجمالي	النسبة	الإجمالي	النسبة	الإجمالي	النسبة	الإجمالي	النسبة	الإجمالي	النسبة	الإجمالي	النسبة	الإجمالي	
4.5	6	1.5	2	14.2	19	0.7	1	4.5	6	74.6	100	100	134	الإجمالي العام
0.75	1	0	0	0	0	0	0	0.75	1	12.7	17	14.2	19	حضر
3.75	5	1.5	2	14.2	19	0.7	1	3.75	5	61.9	83	85.8	115	ريف
0	0	0	0	3.7	5	0	0	0	0	3	4	6.7	9	المحقد
0	0	0	0	0	0	0	0	0	0	0.7	1	0.7	1	حضر
0	0	0	0	3.7	5	0	0	0	0	2.3	3	6	8	ريف
0.7	1	0	0	0.7	1	0	0	0	0	7.5	10	8.9	12	مؤدية
0	0	0	0	0	0	0	0	0	0	0.7	1	0.7	1	حضر
0.7	1	0	0	0.7	1	0	0	0	0	6.8	9	8.2	11	ريف
0.7	1	0.8	1	0	0	0	0	0	0	2.2	3	3.7	5	جيشان
0	0	0	0	0	0	0	0	0	0	0.7	1	0.7	1	حضر
0.7	1	0.8	1	0	0	0	0	0	0	1.5	2	3	4	ريف
0	0	0	0	3	4	0	0	0	0	14.2	19	17.2	23	لؤدر
0	0	0	0	0	0	0	0	0	0	0.7	1	0.7	1	حضر
0	0	0	0	3	4	0	0	0	0	13.5	18	16.5	22	ريف
0.8	1	0	0	0	0	0	0	0	0	3.7	5	4.5	6	سباح
0	0	0	0	0	0	0	0	0	0	1.5	2	1.5	2	حضر
0.8	1	0	0	0	0	0	0	0	0	2.2	3	3	4	ريف
0	0	0	0	2.2	3	0	0	0.8	1	8.2	11	11.2	15	رصد
0	0	0	0	0	0	0	0	0	0	1.5	2	1.5	2	حضر
0	0	0	0	2.2	3	0	0	0.8	1	6.7	9	9.7	13	ريف
0	0	0	0	0	0	0	0	0.7	1	5.2	7	6	8	سرار
0	0	0	0	0	0	0	0	0	0	0.7	1	0.7	1	حضر
0	0	0	0	0	0	0	0	0.7	1	4.5	6	5.3	7	ريف
1.5	2	0	0	0.8	1	0	0	0.7	1	4.5	6	7.5	10	الوضيع
0	0	0	0	0	0	0	0	0	0	0.7	1	0.7	1	حضر
1.5	2	0	0	0.8	1	0	0	0.7	1	3.8	5	6.8	9	ريف
0	0	0	0	1.5	2	0	0	0.8	1	5.2	7	7.5	10	أحور
0	0	0	0	0	0	0	0	0	0	0.7	1	0.7	1	حضر
0	0	0	0	1.5	2	0	0	0.8	1	4.5	6	6.8	9	ريف
0.7	1	0	0	0	0	0	0	0.8	1	2.2	3	3.7	5	زنجبار
0.7	1	0	0	0	0	0	0	0.8	1	2.2	3	3.7	5	حضر
0	0	0	0	0	0	0	0	0	0	0	0	0	0	ريف
0	0	0.8	1	2.2	3	0.8	1	0.8	1	18.6	25	23.1	31	خنفر
0	0	0	0	0	0	0	0	0	0	2.2	3	2.2	3	حضر
0	0	0.8	1	2.2	3	0.8	1	0.8	1	16.4	22	20.9	28	ريف

الجدول رقم (٧) : في هذا الجدول الذي يوضح توزيع مرافق القطاع العام وفقاً للحالة التشغيلية بحسب المديريات نلاحظ أن الحالة التشغيلية يعمل تمثل النسبة الأعلى من اجمالي المرافق الصحية وبواقع ٧٤.٦ % وبالنسبة للحالة التشغيلية بحسب المديريات نجد ان في بعض المديريات ان المرافق المغلقة مؤقتا تشكل نسبة لا بأس بها مثل مديريات خنفر ولودر ورصد وأحور وتبلغ النسبة أعلاها في مديرية المحفد حيث تبلغ 55.6% من اجمالي مرافقها الصحية وأما المرافق التي تعمل بشكل جزئي فهي تشكل مرفق واحد فقط في كل مديرية من مديريات خنفر وزنجبار وأحور والوضيع وسرار ورصد .

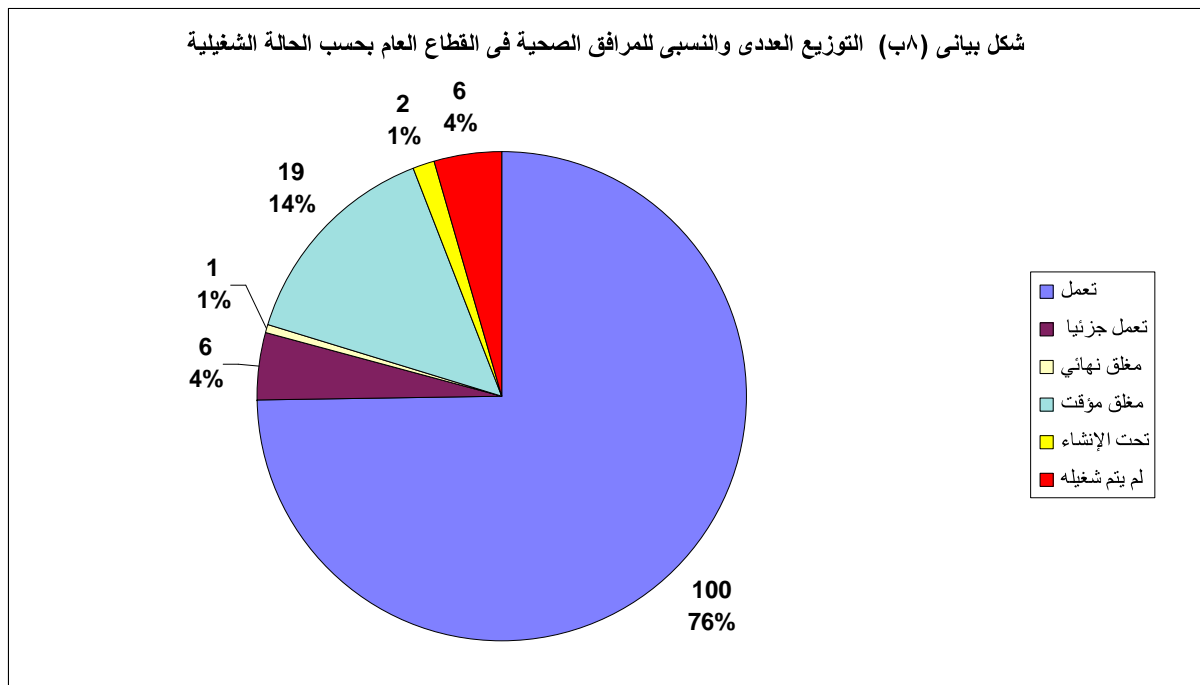
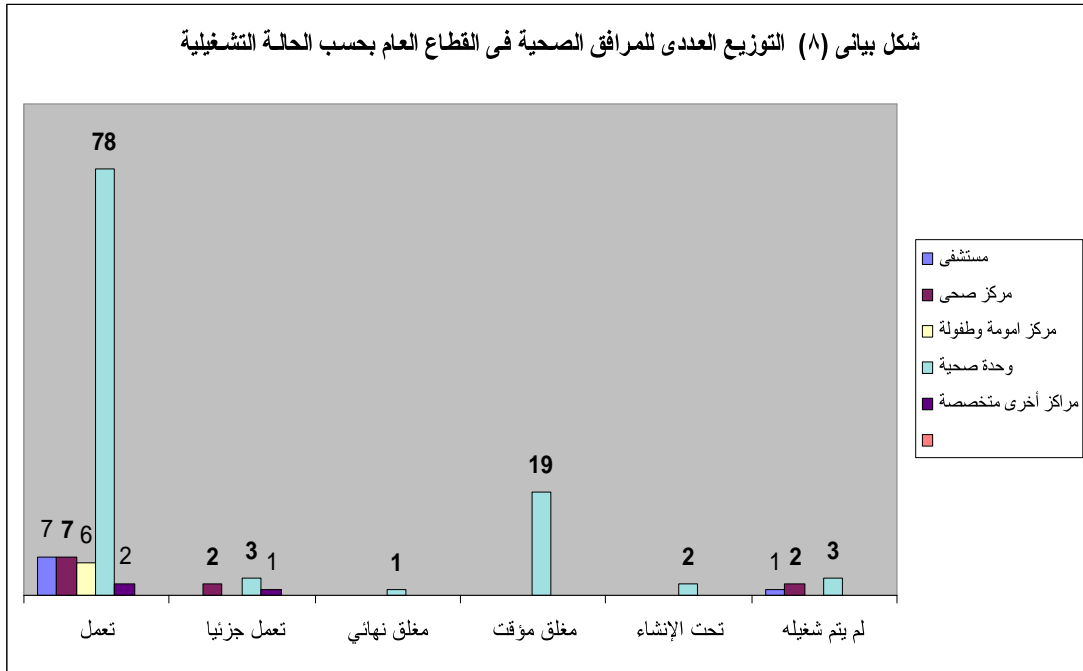
شكل بياني (٧) التوزيع العددي للمرافق الصحية في القطاع العام بحسب المديرية والحالة التشغيلية





الجدول رقم (٧) : في هذا الجدول الذي يوضح توزيع مرافق القطاع العام وفقاً للحالة التشغيلية بحسب المديرية نلاحظ أن الحالة التشغيلية يعمل تمثل النسبة الأعلى من اجمالي المرافق الصحية وبواقع ٧٤.٦% تليها المرافق المغلقة مؤقتاً بنسبة ١٤.٤% أما المرافق التي تعمل بشكل جزئي أو التي لم يتم تشغيلها فتنقسم بنسبة متساوية وتمثل 4.5% لكل منهما والتي كانت تحت الإنشاء فنسبتها لا تتجاوز 1.4% والمغلقة نهائياً فهي نسبة لا تذكر وتساوي 0.7%.

وبشكل عام فأننا نلاحظ إن نسبة المرافق الصحية التي سوف تضاف الي المرافق الصحية العاملة تشكل نسبة 24.6% من اجماليها والممثلة بالعاملة جزئياً والمغلقة مؤقتاً والتي تحت الإنشاء والى لم يتم تشغيلها هذا في حالة إن المرافق المغلقة مؤقتاً سوف تعود الي الخدمة قريباً وكذا الانتهاء المبكر من إنجاز وتجهيز المرافق التي لازالت تحت الإنشاء مالم فأن المشكلة سوف تبقى قائمة.



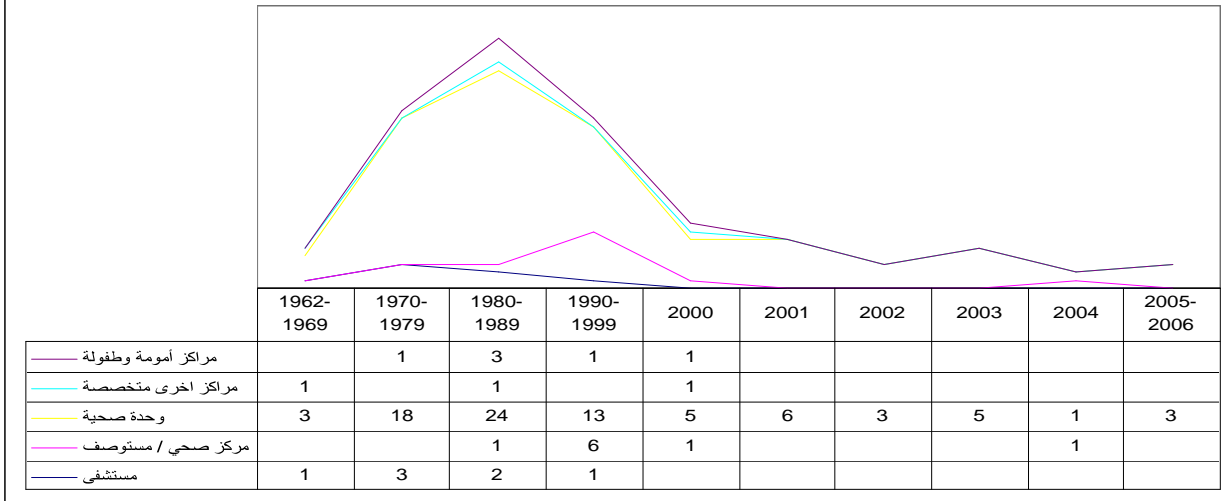




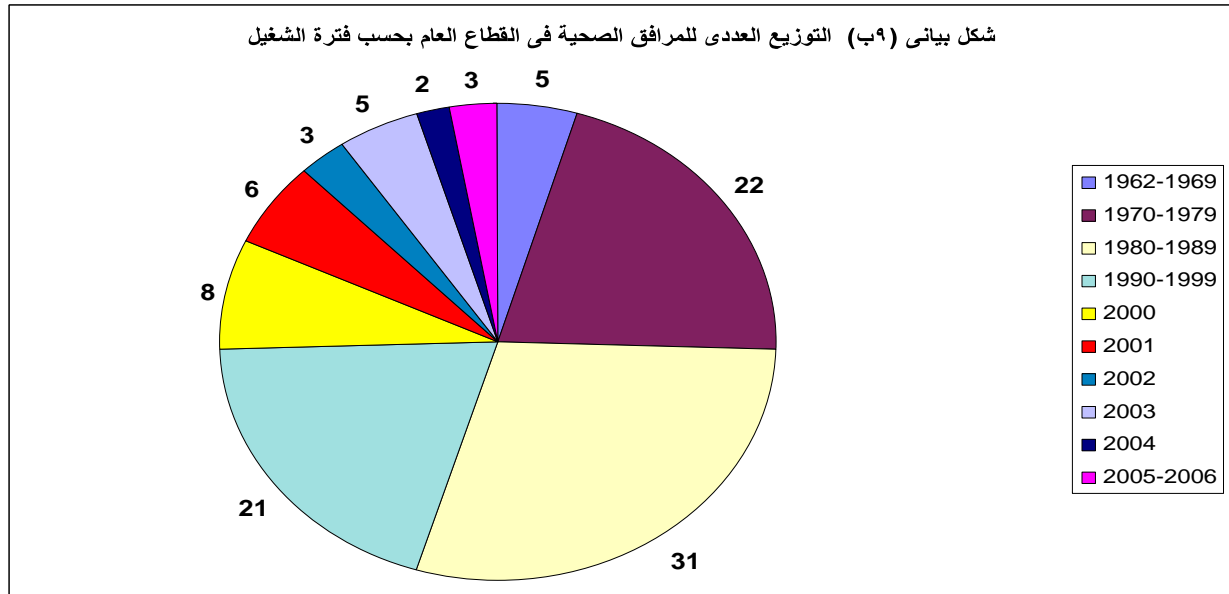
الجدول رقم (٩) في هذا الجدول الذي يحتوي على المرافق الصحية حسب نوعها وفق تواريخ بداية تشغيلها فإن الملاحظ بأن الفترة ( ١٩٨٠ - ١٩٨٩ ) تحتل الصدارة في عدد المرافق الصحية التي تم تشغيلها وبنسبة 29.2% تشكل نسبة المرافق في الريف 25.4% وإذا ما تم أخذ الفترة الأولى من سنوات بدء التشغيل ١٩٦٢ - ١٩٦٩ نجد إن نسبة المرافق الصحية التي تم تشغيلها خلال الفترة تصل إلى 4.7% في الحضر نسبة 1.9% وفي الريف 2.8%. وأما المرافق الصحية من حيث النوع وتاريخ بداية تشغيلها فأن المستشفيات والوحدات الصحية كانت الأولى في تاريخ بداية تشغيلها وذلك خلال الفترة من ١٩٦٢ - ١٩٦٩.

وبشكل عام فإن البداية المشجعة لتشغيل المرافق الصحية من حيث العدد كانت خلال الفترة من عام ١٩٧٠ وحتى عام ١٩٧٩ بنسبة 20.8% حيث ارتفعت النسبة لتصل الي 29.2% خلال الفترة من عام ١٩٨٠ وحتى عام ١٩٨٩ وبالنسبة الى القطاع الخاص فان تاريخ بداية تشغيله للمرافق الصحية التابعه له كانت خلال الفترة ١٩٩٠ - ١٩٩٩ .

شكل بياني (٩ب) التوزيع العددي للمرافق الصحية في القطاع العام بحسب كثافة سنوات التشغيل

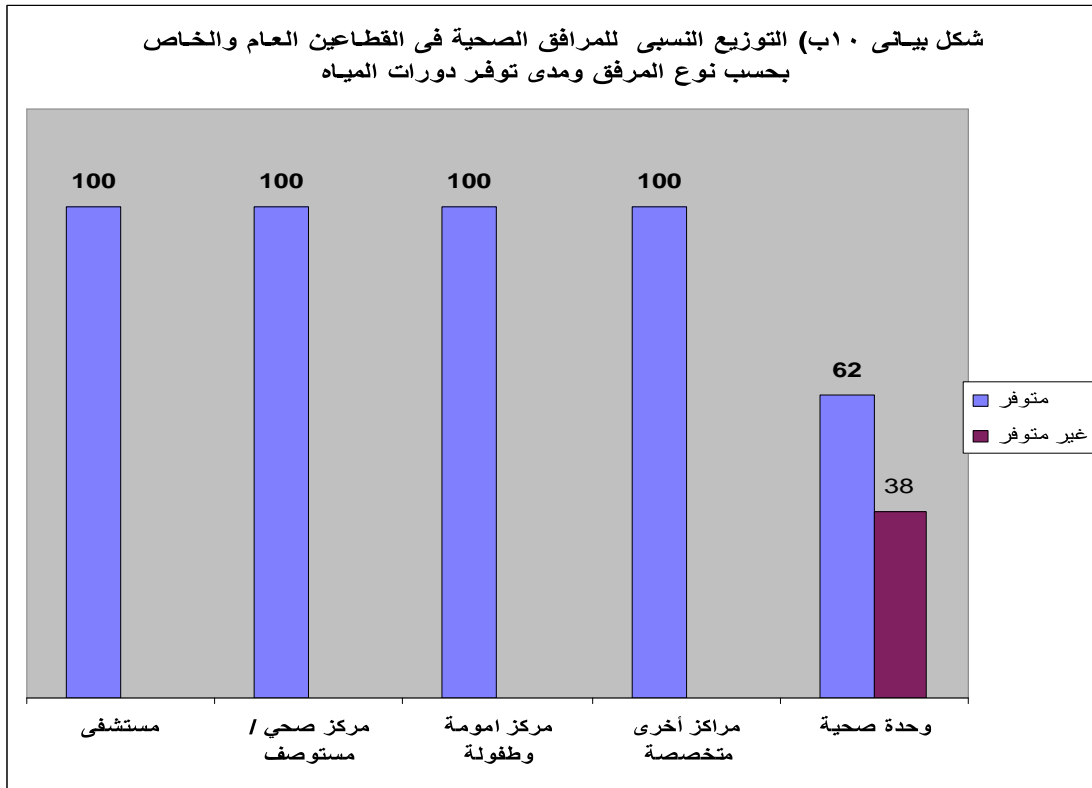
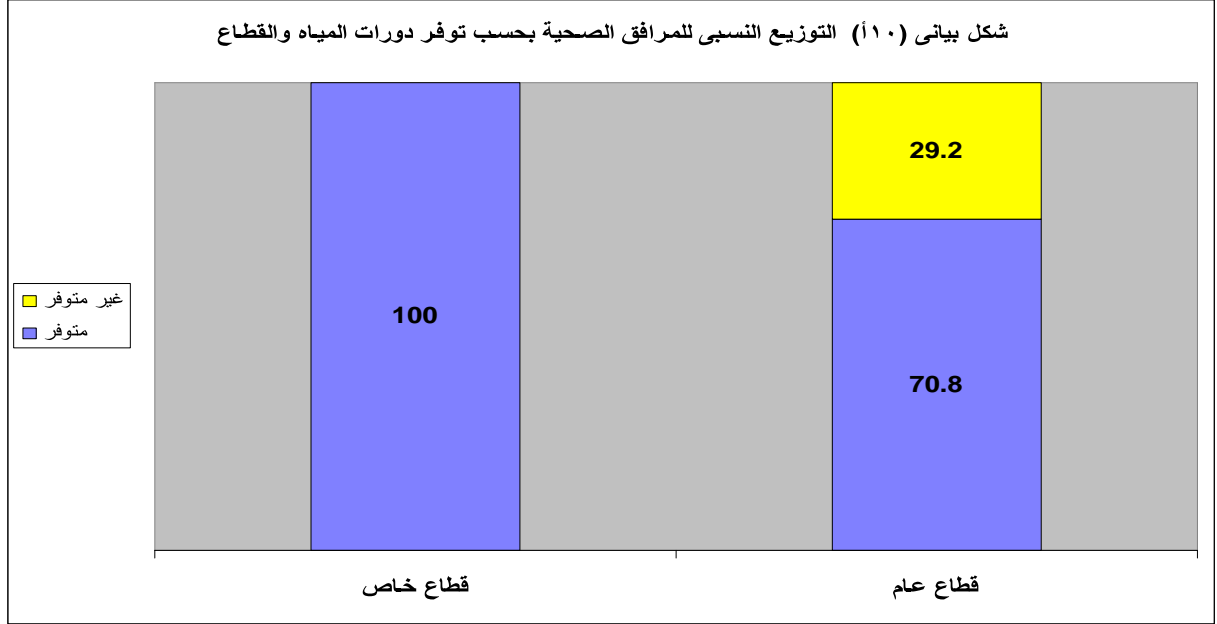


شكل بياني (٩ب) التوزيع العددي للمرافق الصحية في القطاع العام بحسب فترة التشغيل



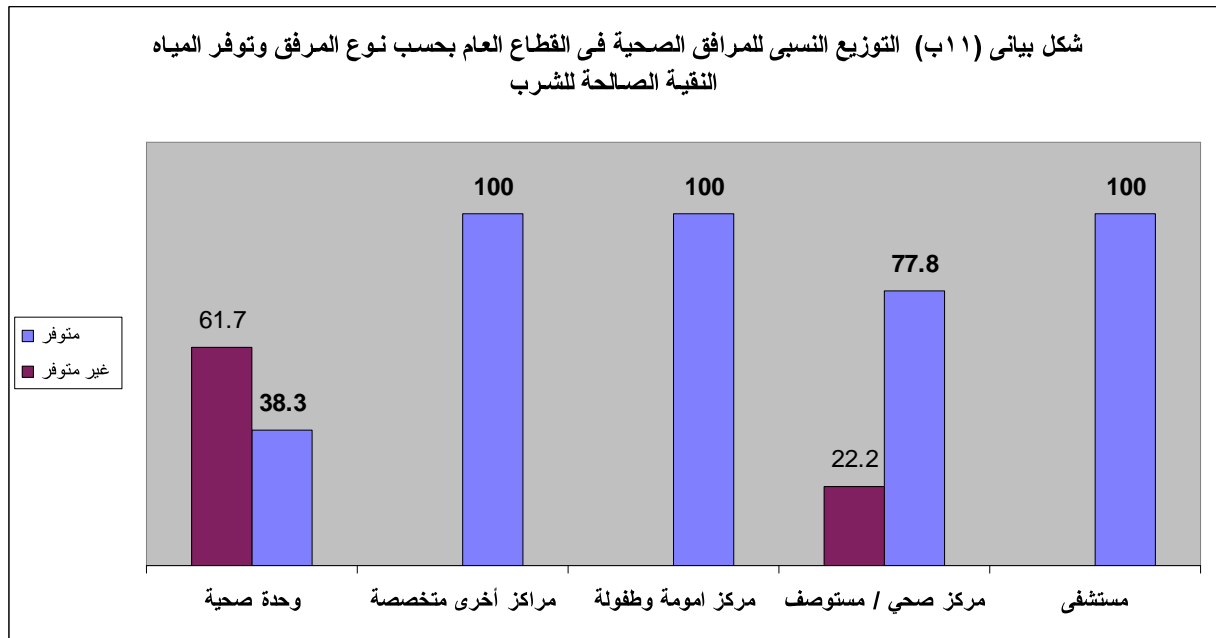
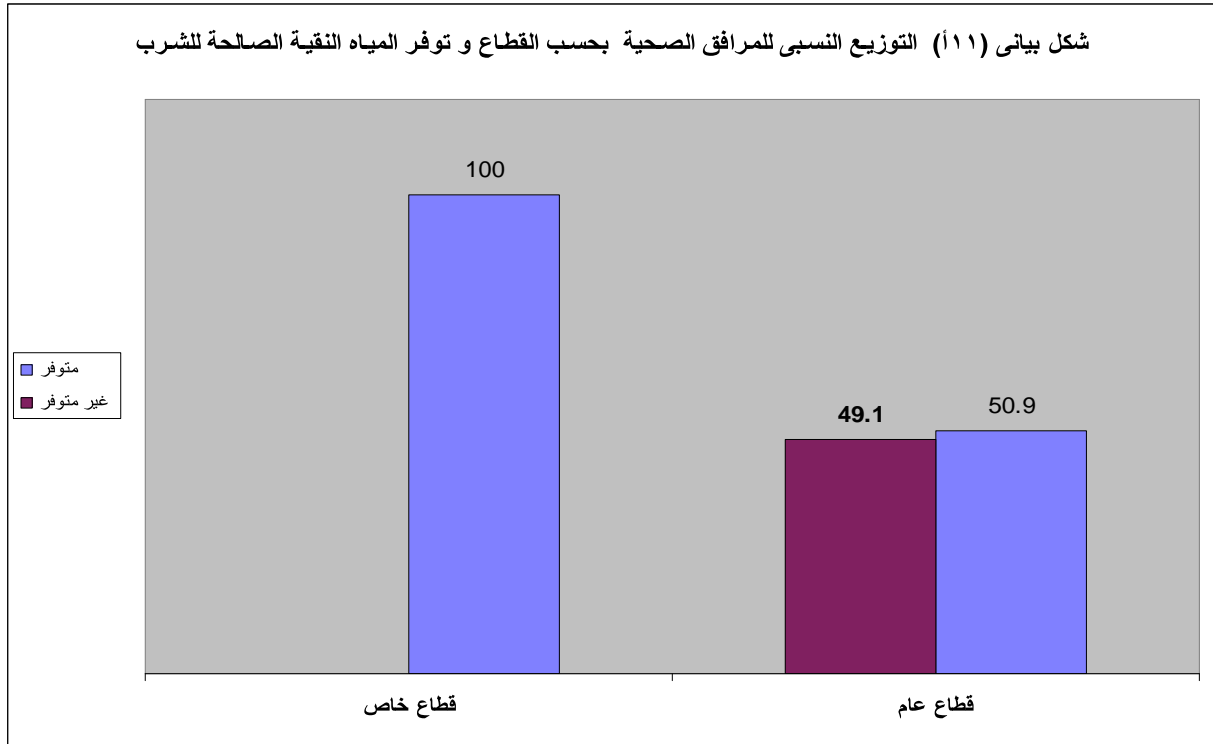


الجدول رقم ( ١٠ ) : هذا الجدول يتعلق بمدى توفر دورات مياه في المرافق الصحية فأن نسبة المرافق الصحية في القطاع العام والتي يتوفر فيها دورات مياه تصل إلى 70.8% وأما القطاع الخاص فنسبة التوفر 100%.  
وأما بالنسبة لتوفر دورات المياه بحسب نوع المرفق الصحي فنجد ان نسبة التوفر 100% في المستشفيات والمراكز الصحية ومراكز الأمومة والطفولة والمراكز الأخرى المتخصصة ولكن في الوحدات الصحية تتوفر دورات المياه بنسبة ٦٢%.  
وذلك يستدعي الاهتمام الأكبر بالوحدات الصحية لضرورة توفر دورات المياه فيها باعتبار أن توفرها جزء من عمل هذه المرافق لمساهمتها الكبيرة في عكس صورة حسنة للمرافق التي تتوافق تجهيزات مبانيها مع مهامها الأساسية وخصوصاً وإن هذه المهام في المجال الصحي.



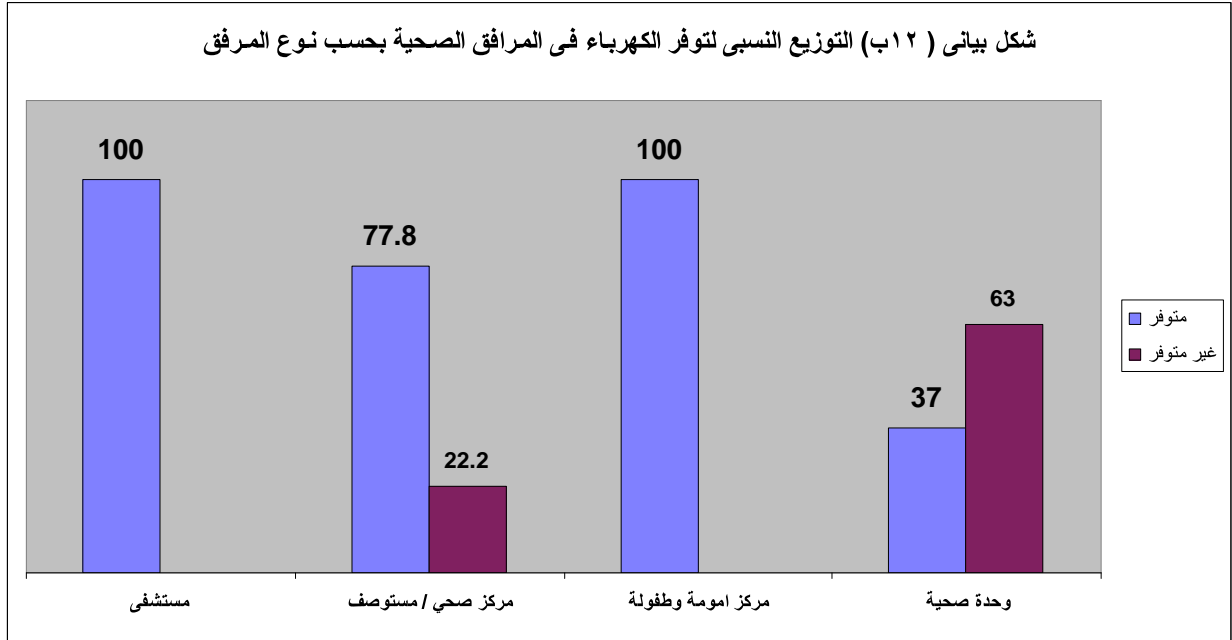
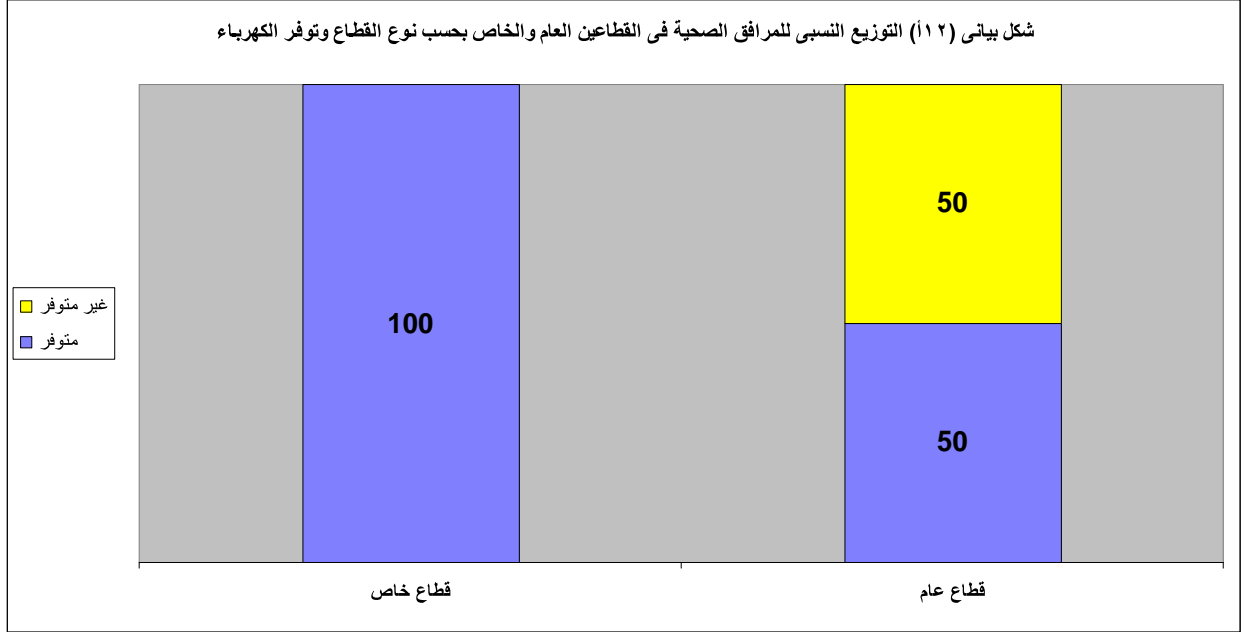


الجدول رقم (١١): هذا الجدول يتضمن بيانات عن أعداد المرافق الصحية و النسب التي توضح ذلك فيما يخص مدى توفر المياه النقية فيها من عدمه فأن الملاحظ أن نسبة المرافق الصحية فى القطاع العام والتي يتوفر فيها مياه نقيه تصل إلى 50.9% . وأما القطاع الخاص فنسبة توفر المياه تشكل ١٠٠% .  
وبالنسبة لتوفر المياه النقية الصالحة للشرب بحسب نوع المرفق الصحى فنجد ان نسبة توفرها ١٠٠% فى المستشفيات والمراكز الأخرى المتخصصة ومراكز الأمومة والطفولة وأما المراكز الصحية فنسبة التوفر 77.8% وفى الوحدات الصحية بنسبة ٣٨%





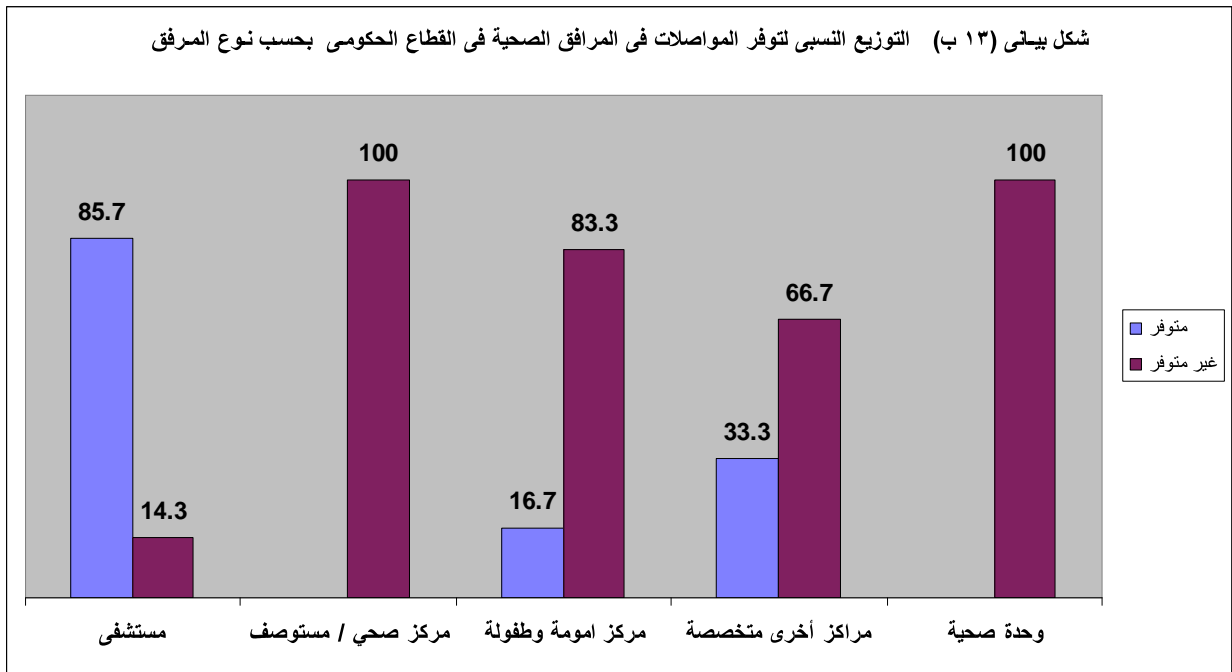
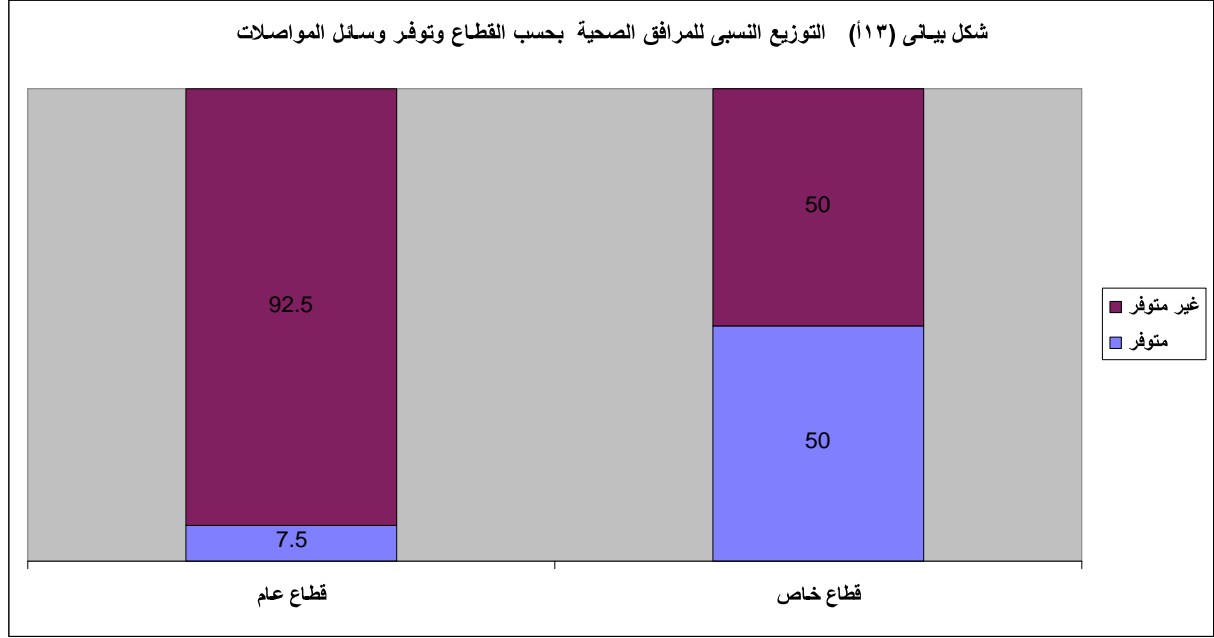
**الجدول رقم (١٢) :** هذا الجدول يتضمن بيانات عن أعداد المرافق الصحية و النسب التي توضح ذلك فيما يخص مدى توفر الكهرباء في هذه المرافق فأنتنا نلاحظ أن نسبة المرافق الصحية في القطاع العام التي يتوفر فيها الكهرباء تتساوى بالنسبة مع التي لا تتوفر فيها أي بواقع ٥٠% لكل فئة. وتتوفر بنسبة 100% في القطاع الخاص. وأما بالنسبة لتوفر الكهرباء بحسب نوع المرفق الصحي فنجد أن نسبة توفرها في المستشفيات ومراكز الأمومة والطفولة والمراكز الأخرى المتخصصة ١٠٠% وفي المراكز الصحية 77.8% من اجماليها وفي الوحدات الصحية ٣٧% كون العدد الأكبر منها يوجد في الريف .







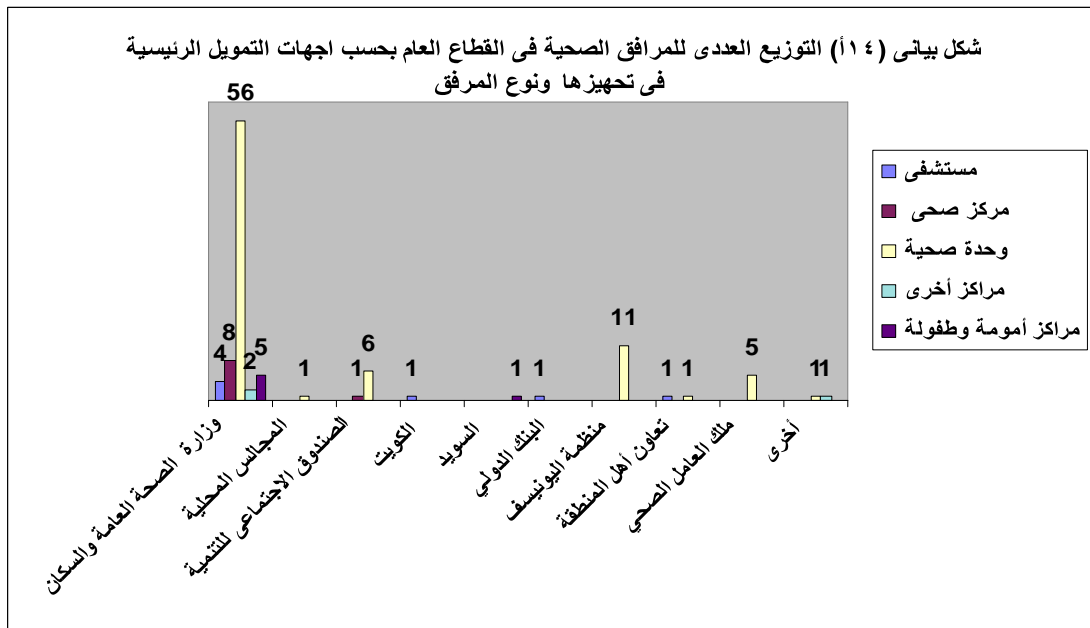
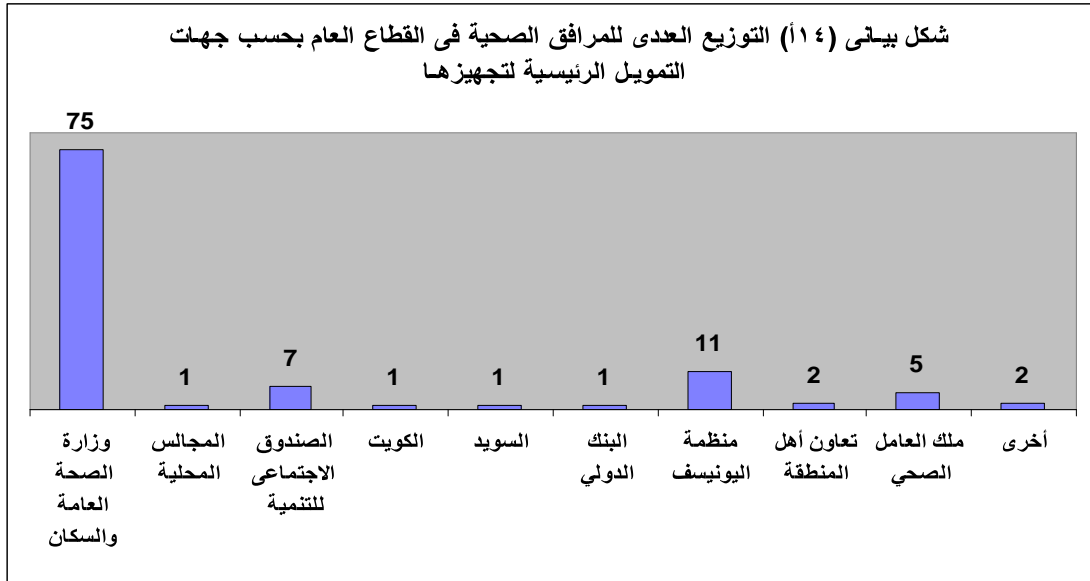
الجدول رقم (١٣) : في هذا الجدول وعلى العكس عما جاء في الجداول السابقة له فإن نسبة المرافق الصحية التي يتوفر فيها وسائل المواصلات لا تزيد عن 9.1% في القطاعين العام والخاص. في القطاع العام لا تتوفر الا بنسبة 7.5% من اجمالها وفي القطاع الخاص تتساوى النسبة بين التي يتوفر ولا يتوفر لها وسائل مواصلات. وبتوزيع نسبة ما يتوفر في القطاع العام على المرافق الصحية نجد ان النسبة الأعظم في المستشفيات بواقع 5.6% وفي مراكز الأمومة والطفولة والمراكز الأخرى المتخصصة تتساوى النسبة التي لا تتجاوز 0.9% لكل منهما وأما المراكز والوحدات الصحية فلا تتوفر فيها وسائل مواصلات



جدول رقم: (١٤) التوزيع العددي للمرافق الصحية الحكومية العاملة والعاملة جزئياً بحسب جهات التمويل الرئيسية في تجهيز المرفق والنوع في الحضر والريف

نوع المرفق والحالة الحضرية																		جهات التمويل الرئيسية في تجهيز المرفق
مراكز أخرى متخصصة			وحدة صحية			مركز أمومة وطفولة			مركز صحي / مستوصف			مستشفى			الإجمالي العام			
الريف	الحضر	إجمالي	الريف	الحضر	إجمالي	الريف	الحضر	إجمالي	الريف	الحضر	إجمالي	الريف	الحضر	إجمالي	الريف	الحضر	إجمالي	
1	2	3	78	3	81	2	4	6	7	2	9	0	7	7	88	18	106	الإجمالي العام
1	1	2	53	3	56	2	3	5	6	2	8	0	4	4	62	13	75	وزارة الصحة العامة والسكان
0	0	0	1	0	1	0	0	0	0	0	0	0	0	0	1	0	1	المجالس المحلية
0	0	0	6	0	6	0	0	0	1	0	1	0	0	0	7	0	7	الصندوق الاجتماعي للتنمية
0	0	0	0	0	0	0	0	0	0	0	0	0	1	1	0	1	1	الكويت
0	0	0	0	0	0	0	1	1	0	0	0	0	0	0	0	1	1	السويد
0	0	0	0	0	0	0	0	0	0	0	0	0	1	1	0	1	1	البنك الدولي
0	0	0	11	0	11	0	0	0	0	0	0	0	0	0	11	0	11	منظمة اليونيسف
0	0	0	1	0	1	0	0	0	0	0	0	0	1	1	1	1	2	تعاون أهل المنطقة
0	0	0	5	0	5	0	0	0	0	0	0	0	0	0	5	0	5	ملك العامل الصحي
0	1	1	1	0	1	0	0	0	0	0	0	0	0	0	1	1	2	أخرى

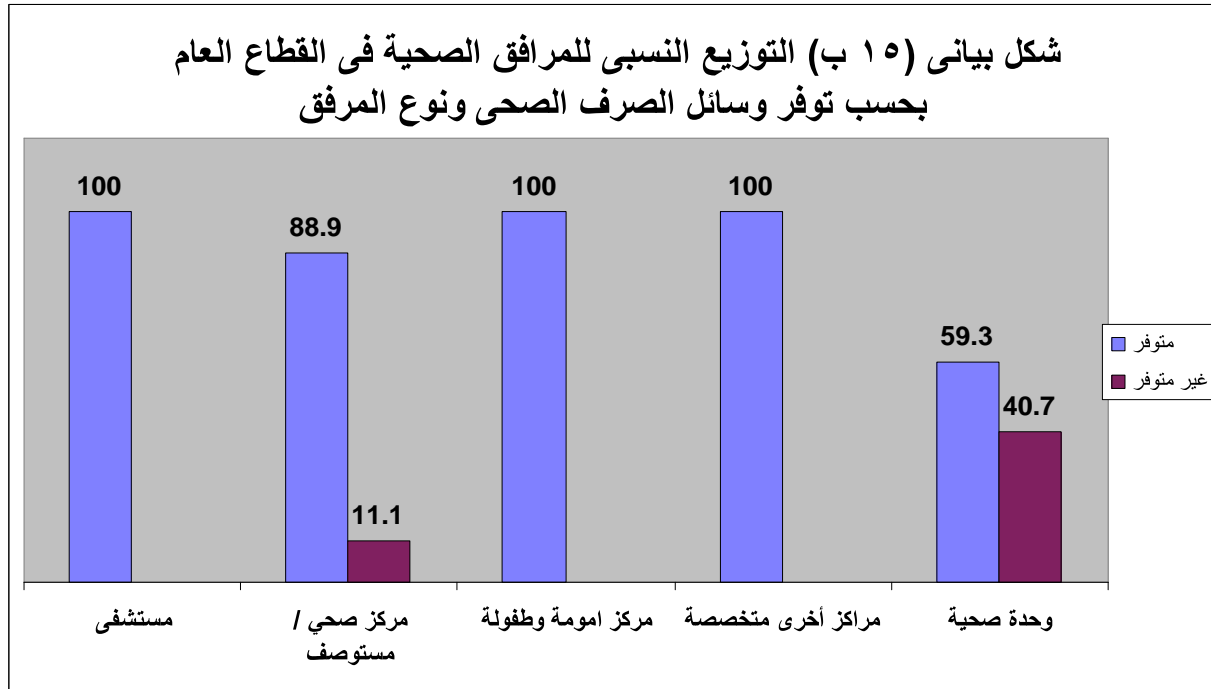
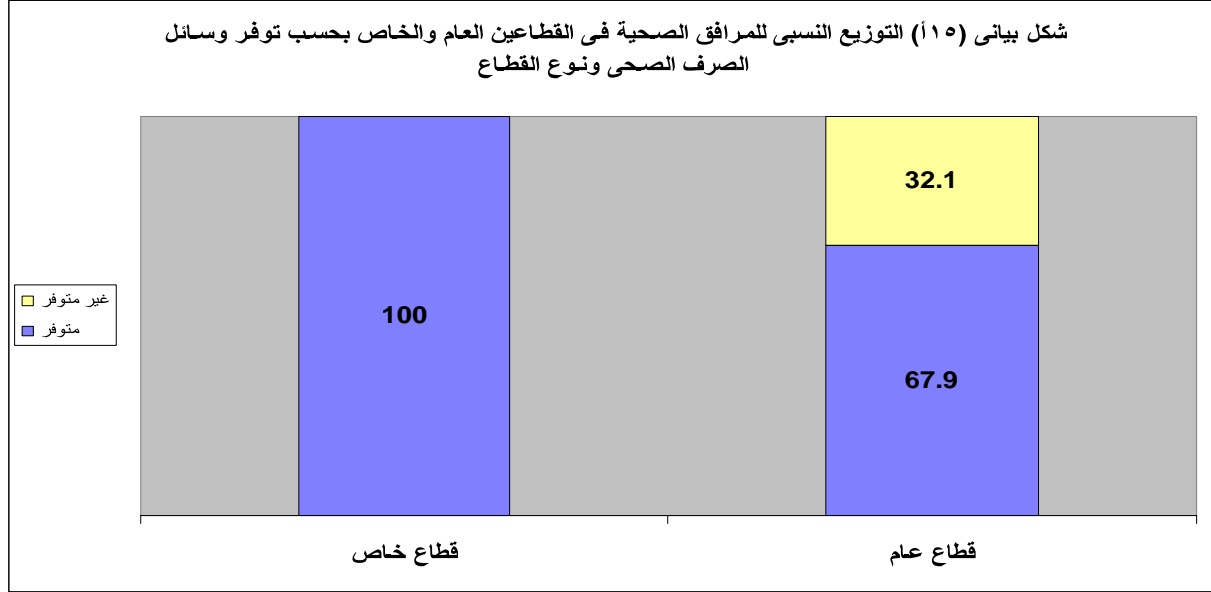
الجدول رقم (١٤): هذا الجدول يقتصر فقط على المرافق الصحية في القطاع العام وهي العاملة والعاملة جزئياً والبالغ عددها (١٠٦) مرافقاً صحياً وتشكل نسبة الربف فيها ٨٣% وكون الجدول يركز على موضوع الجهة الممولة لتجهيزات المرافق فإن أعلى نسبة كانت من نصيب وزارة الصحة العامة والسكان التي تصل الى 70.7% من إجمالي عدد المرافق المجهزة تليها منظمة اليونيسيف بنسبة 10.4% ثم الصندوق الاجتماعي للتنمية بنسبة 6.6% وأما ملك العامل الصحي فنسبته 4.7%.





الجدول رقم (١٥): في هذا الجدول والذي يحتوي على بيانات توضح مدى توفر وسائل الصرف الصحي فنجد ان نسبة المرافق في القطاع العام الى تتوفر فيها وسائل الصرف الصحي تشكل 67.9% من اجمالي مرافقها الصحية وأما القطاع الخاص فجميع مرافقه متوفرة فيها وسائل الصرف الصحي .

وأما توفر وسائل الصرف الصحي بحسب نوع المرفق نجد ان في المستشفيات ومراكز الأمومة والطفولة والمراكز الأخرى المتخصصة النسبة ١٠٠ % وأما المراكز الصحية فنسبة التوفر 88.9% من اجمالها , والوحدات الصحية فلا تتوفر الا بنسبة 59.3% منها .

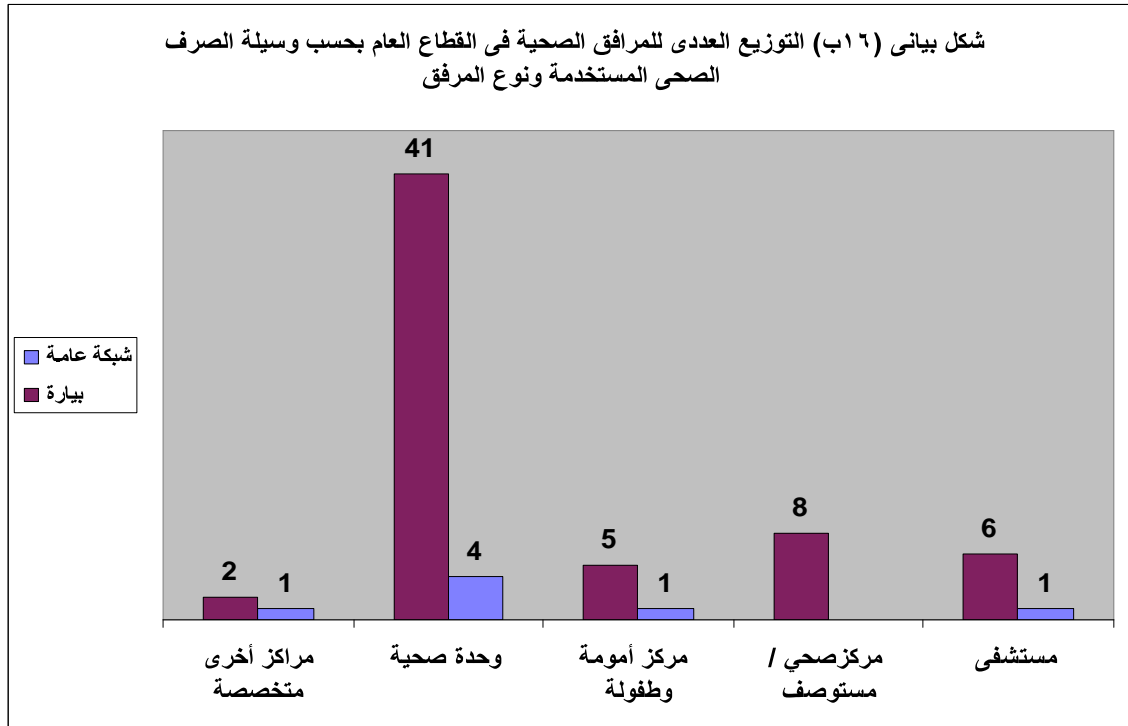
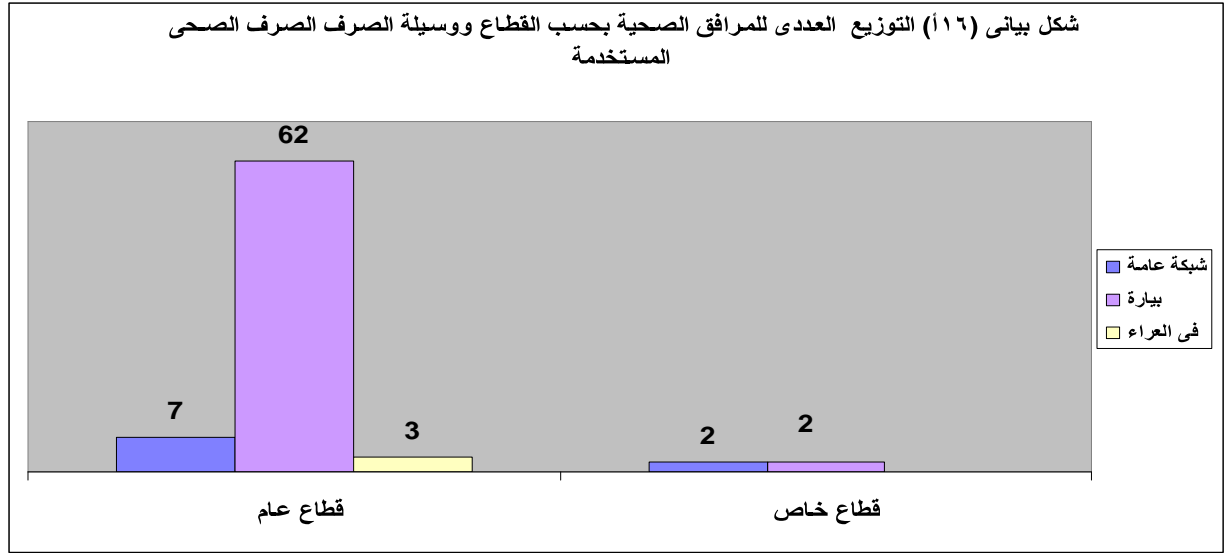




الجدول رقم (١٦): في هذا الجدول والذي يتطرق إلى ما مجموعه (٧٦) مرفقاً صحياً والتي مبانيتها تحتوي على وسائل صرف صحي .

وبحسب نوع المرفق فإن اعلي نسبة من المرافق الصحية فى القطاع العام والتي تستخدم وسيلة الصرف الصحي (بيارة) تصل إلى ٨٦% وأما نسبة المرافق الصحية التي تستخدم وسيلة صرف صحي (شبكة عامة) لا تتجاوز 9.7% وتتناقص النسبة فى الوسيلة (فى العراء) الى 4.2% ولا توجد وسائل أخرى. وأما القطاع الخاص فتتقاسم النسبة بالتساوى وسيلتى (البيارة والشبكة العامة).

وبشكل عام نلاحظ إن استخدام (البيارة أو الحفرة) هى الوسيلة الأكثر شيوعاً بالرغم من ( الشبكة العامة ) هى أكثر وسائل الصرف الصحي أماناً للصحة العامة .

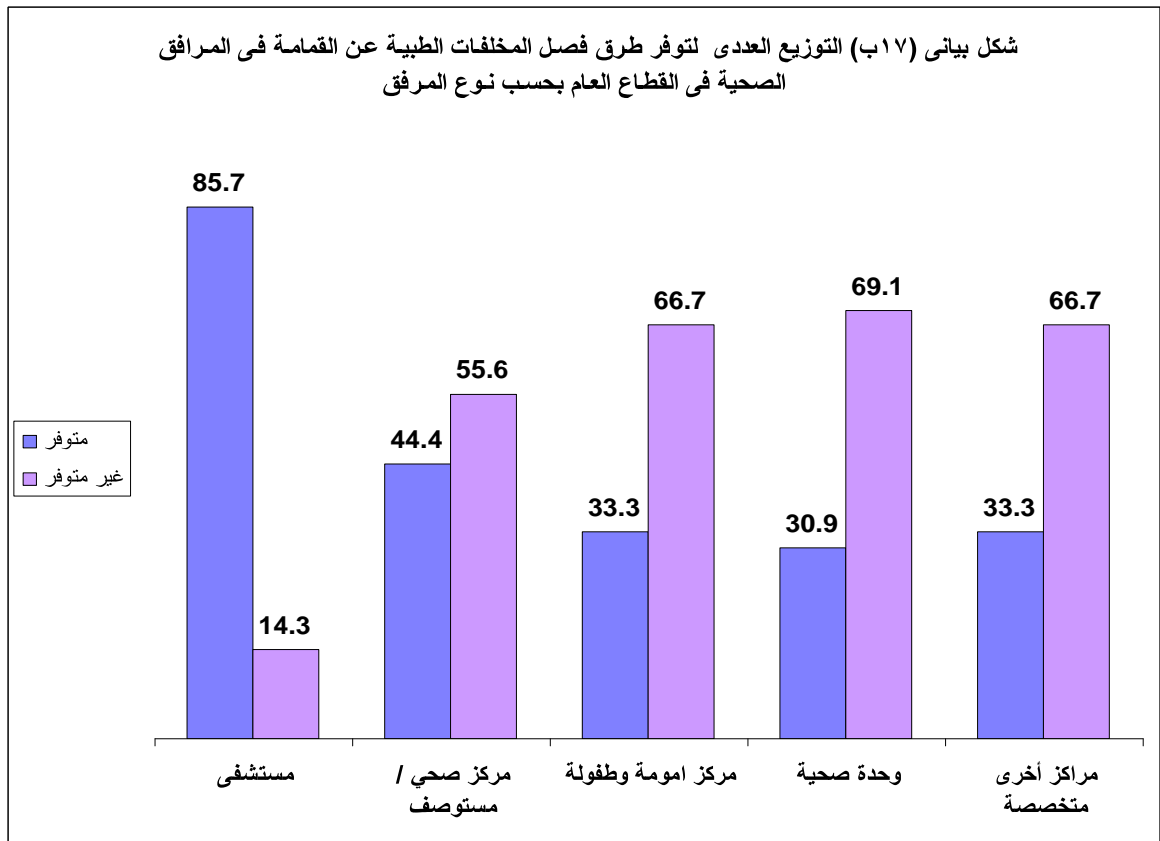
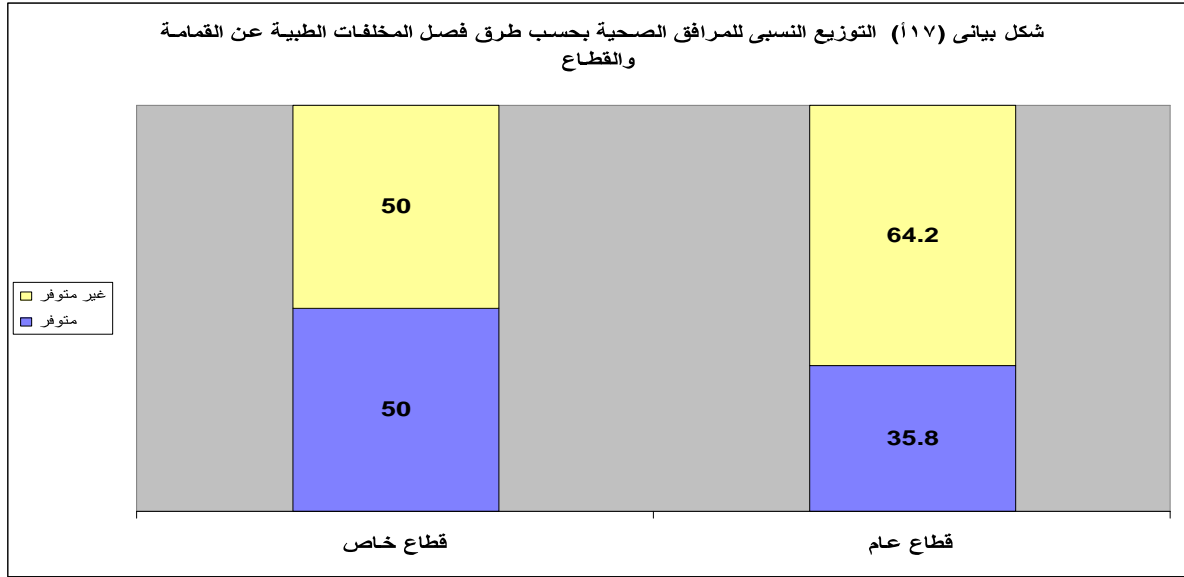






الجدول رقم(١٧): يبين هذا الجدول عدد المرافق الصحية التي تستخدم وسائل لفصل مخلفات العمل الطبى عن القمامة وعددها ٤٠ مرفقا (٣٨) منها يعود للقطاع العام .ونجد ان المرافق الصحية فى القطاع العام والى تتوفر فيها طرق لفصل المخلفات الطبية عن القمامة شكل مانسبته 35.8% من اجمالها .وامافى القطاع الخاص تتساوى النسبة بين المرافق التى تتوفر ولا تتوفر فيها طرق للفصل .

وأما نسب توفر طرق الفصل بحسب نوع المرفق نجد ان فى المستشفيات نسبة التوفر 85.7% وفى المراكز الصحية ما نسبته 44.4% ومراكز الأمومة والطفولة النسبة 33.3% وكذلك المراكز الأخرى المتخصصة النسبة 33.3% وأما الوحدات الصحية فنسبتها 30.9% .



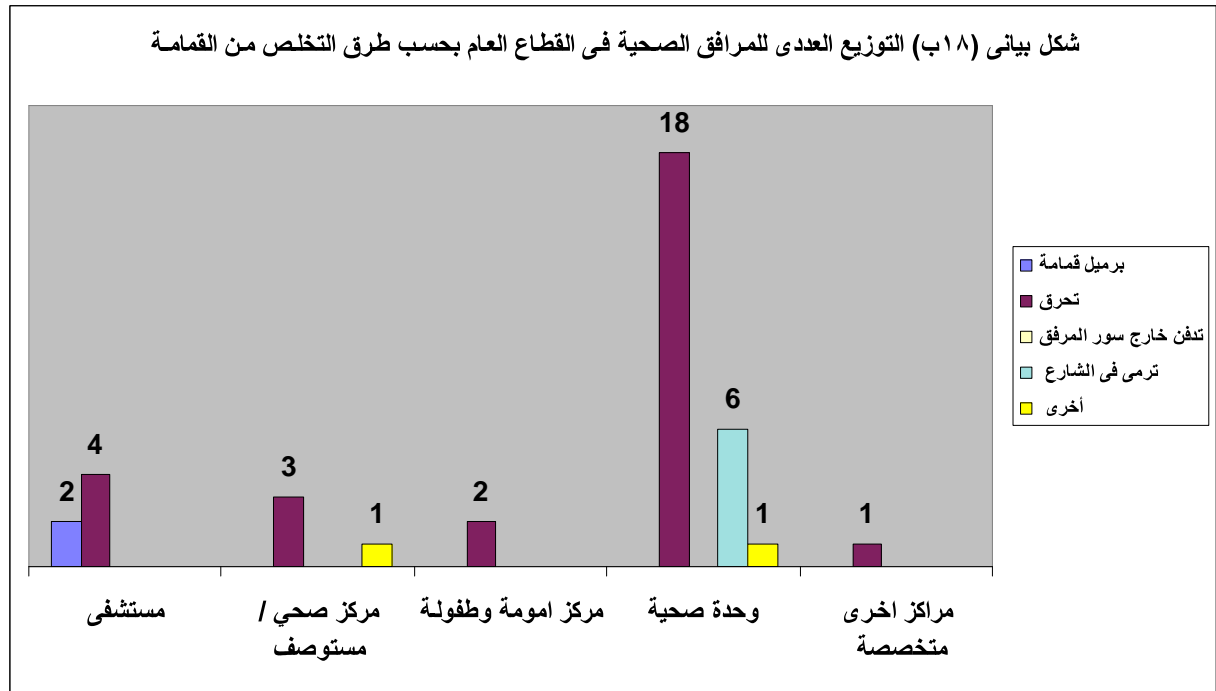
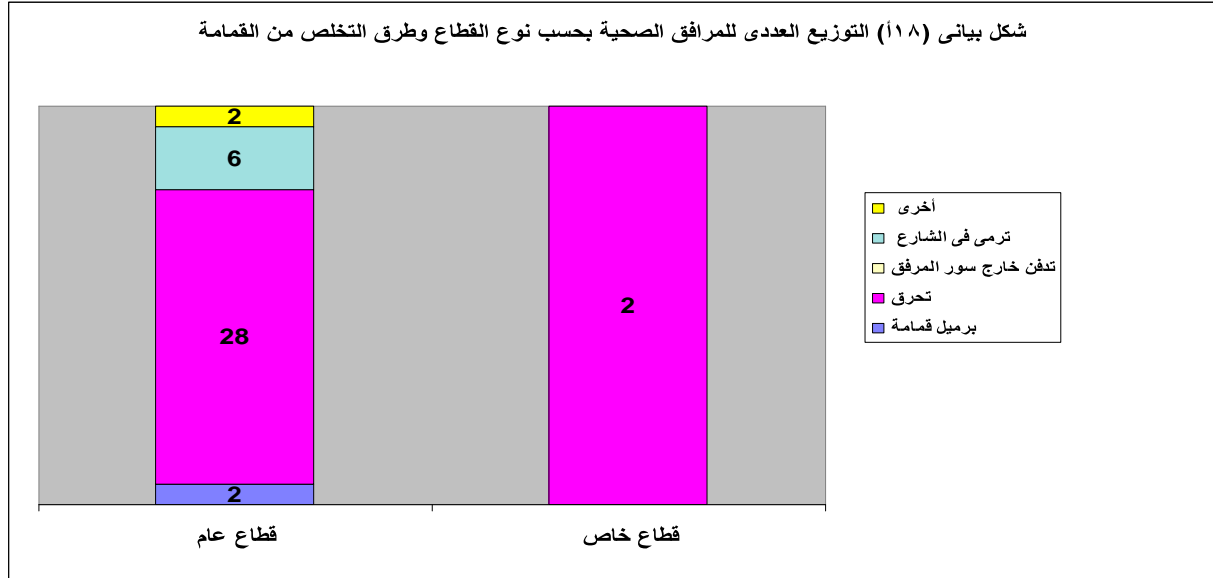
جدول رقم: (١٨) توزيع المرافق الصحية التي لديها طرق لفصل المخلفات الطبية عن القمامة بحسب النوع وكيف يتم التخلص من القمامة في الحضر والريف

كيف يتم التخلص من القمامة والحالة الحضرية																		نوع المرفق الصحي والقطاع
أخرى			ترمى في الشارع			تدفن خارج سور المرفق			تحرق			برميل قمامة			الإجمالي العام			
ريف	حضر	إجمالي	ريف	حضر	إجمالي	ريف	حضر	إجمالي	ريف	حضر	إجمالي	ريف	حضر	إجمالي	ريف	حضر	إجمالي	
2	0	2	6	0	6	0	0	0	23	7	30	0	2	2	31	9	40	الأجمالي العام
2	0	2	6	0	6	0	0	0	21	7	28	0	2	2	29	9	38	عام
0	0	0	0	0	0	0	0	0	2	0	2	0	0	0	2	0	2	خاص
0	0	0	0	0	0	0	0	0	0	4	4	0	2	2	6	0	6	مستشفى
0	0	0	0	0	0	0	0	0	0	4	4	0	2	2	6	0	6	عام
0	0	0	0	0	0	0	0	0	0	0	0	0	0	0	0	0	0	خاص
1	0	1	0	0	0	0	0	0	4	1	5	0	0	0	5	1	6	مركز صحي / مستوصف
1	0	1	0	0	0	0	0	0	2	1	3	0	0	0	3	1	4	عام
0	0	0	0	0	0	0	0	0	2	0	2	0	0	0	2	0	2	خاص
0	0	0	0	0	0	0	0	0	0	2	2	0	0	0	0	2	2	مراكز أمومة وطفولة
0	0	0	0	0	0	0	0	0	0	2	2	0	0	0	0	2	2	عام
0	0	0	0	0	0	0	0	0	0	0	0	0	0	0	0	0	0	خاص
1	0	1	6	0	6	0	0	0	18	0	18	0	0	0	25	0	25	وحدة صحية
1	0	1	6	0	6	0	0	0	18	0	18	0	0	0	25	0	25	عام
0	0	0	6	0	0	0	0	0	0	0	0	0	0	0	0	0	0	خاص
0	0	0	0	0	0	0	0	0	1	0	1	0	0	0	1	0	1	مراكز أخرى متخصصة
0	0	0	0	0	0	0	0	0	0	0	0	0	0	0	1	0	1	عام
0	0	0	0	0	0	0	0	0	1	0	1	0	0	0	0	0	0	خاص

الجدول رقم (١٨): هذا الجدول يركز على كيفية قيام المرافق الصحية بالتخلص من النفايات (القمامة) حيث يبلغ اجمالي المرافق التي لديها طرق لفصل المخلفات الطبية عن القمامة (٤٠) مرافقاً صحياً منها (٣٨) مرافقاً صحياً يتبع القطاع العام معظمها تقع في الريف بنسبة 76.3%

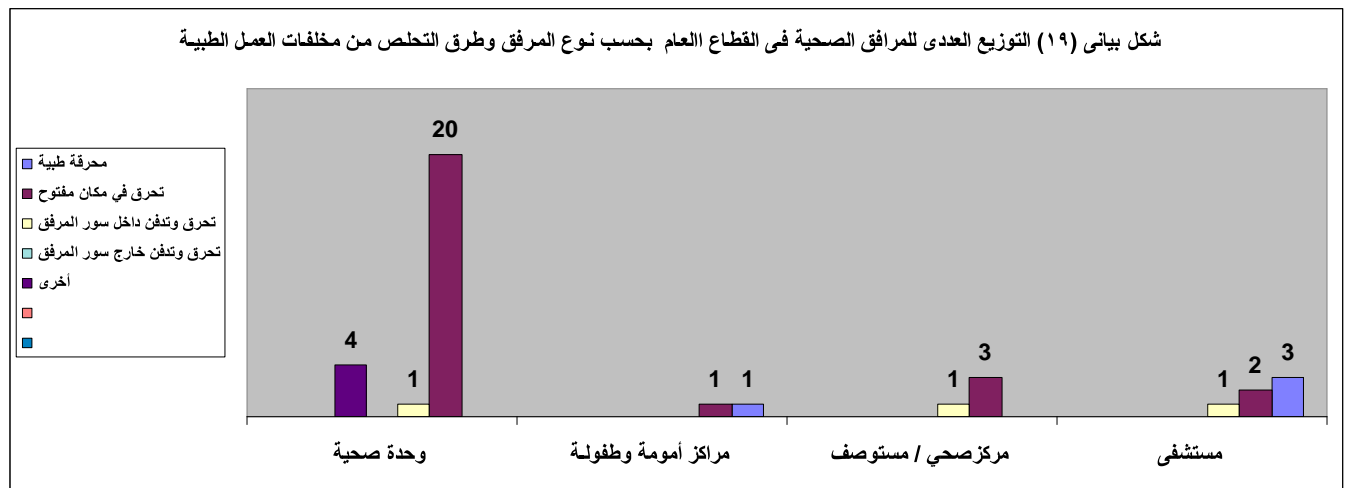
وبالنسبة لنوع المرفق الصحي نجد ان المستشفيات تستخدم طريقة الحرق بنسبة 66.7% من اجمالي المستشفيات ونسبة 33.3% لطريقة (براميل القمامة) والمراكز الصحية تستخدم طريق (تحرق) بنسبة ٧٥% ومانسبته 25% لطرق أخرى وأما مراكز الأمومة والطفولة والمراكز الأخرى المتخصصة فتستخدم طريقة (الحرق) فقط في جميع مرافقها. وأما الوحدات الصحية فتستخدم طريقة (الحرق) بنسبة 72% وطريقة (ترمي في الشارع) بنسبة ٢٤% وطرق (أخرى) بنسبة 4%

أما مرافق القطاع الخاص فتستخدم طريقة (الحرق) في جميع مرافقه.





الجدول رقم(١٩): هذا الجدول يتشابه من حيث الأسلوب أو الطريقة التي تتبعها المرافق في التخلص من نفاياتها والاختلاف في المضمون والذي يتحدد في هذا الجدول نوع هذه النفايات والتي تخص مخلفات العمل الطبية وعدد المرافق في هذا الجدول (٤٠) مرفقاً طبياً منها ٣٨ تعود إلى القطاع الحكومي 76.3% منها تقع في الريف . وبالنسبة طرق التخلص من المخلفات الطبية ونوع المرفق نجد في القطاع العام ان المستشفيات تستخدم (المحرقة الطبية) بنسبة 50% وطريقة (الحرق في مكان مفتوح) بنسبة 33.3% و(الحرق والدفن داخل سور المرفق) بنسبة 16.7% واما المراكز الصحية فتستخدم طريقة (الحرق في مكان مفتوح) بنسبة 75% و(الحرق والدفن داخل سور المرفق) بنسبة 25% ومراكز الأمومة والطفولة تستخدم (المحرقة الطبية ) و(الحرق في مكان مفتوح) بنسبة متساوية 50% والوحدات الصحية تستخدم (الحرق في مكان مفتوح) بنسبة ٨٠% (الحرق والدفن داخل سور المرفق) بنسبة 4% وطرق (أخرى ) بنسبة 16% وبالنسبة للقطاع الخاص فيستخدم (المحرقة الطبية) و(الحرق في مكان مفتوح) بنسبة متساوية وبشكل عام فإننا نجد أن ما نسبته ١2.5% فقط من إجمال المرافق الصحية تتبع الطريقة المأمونة في التخلص من مخلفات العمل الطبية مثل (المحرقة الطبية) .



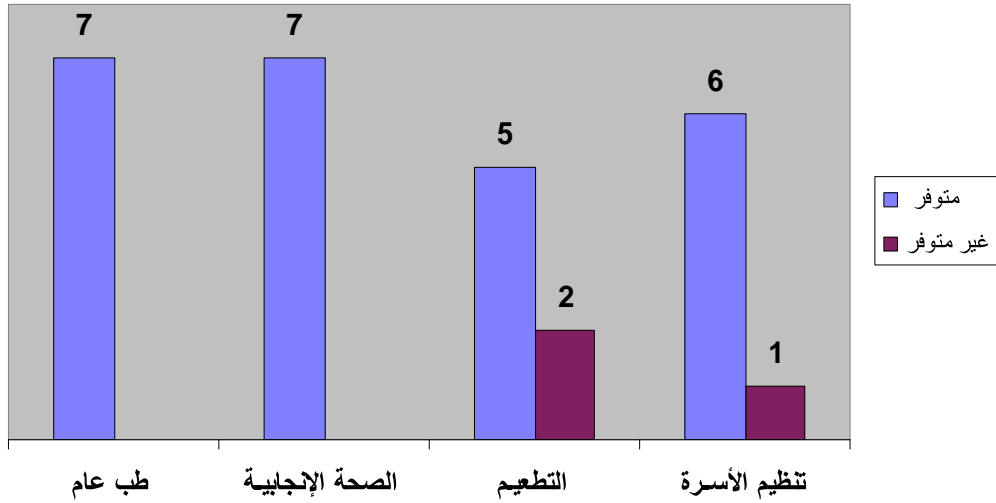
جدول رقم : ( ٢٠ ) التوزيع العددي والنسبي للمرافق الصحية العاملة والعاملة جزئيا في القطاع الحكومي

بحسب توفر نوع الخدمة الصحية والطبية المقدمة

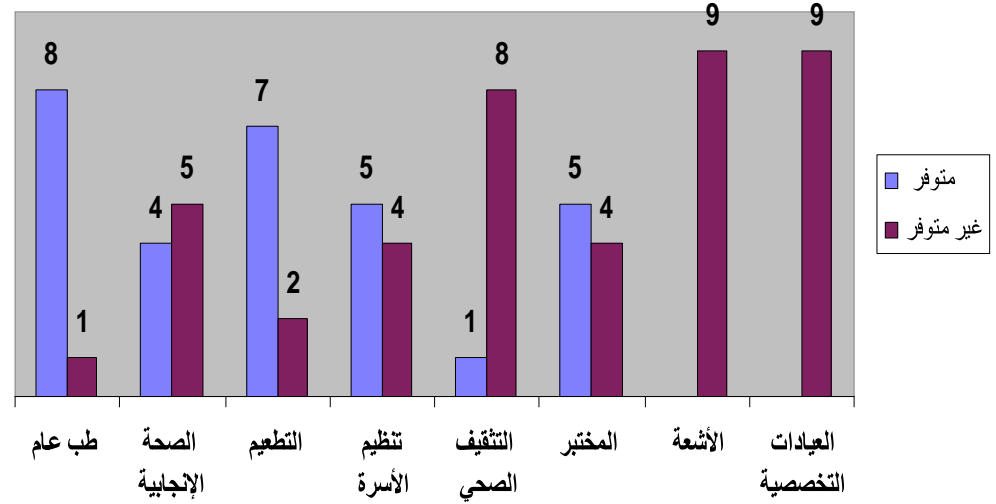
مراكز أخرى متخصصة			وحدات صحية			امومة وطفوله			مراكز صحية			مستشفيات			نوع الخدمة	
الاجمالي	غير متوفر	متوفر	الاجمالي	غير متوفر	متوفر	الاجمالي	غير متوفر	متوفر	الاجمالي	غير متوفر	متوفر	الاجمالي	غير متوفر	متوفر		
3	2	1	81	3	78	6	3	3	9	1	8	7	0	7	العدد	طب عام
100	33	67	100	3.7	96	100	50	50	100	11	89	100	0	100	النسبة	
3	2	1	81	56	25	6	0	6	9	5	4	7	0	7	العدد	الصحة الإيجابية
100	33	67	100	69	31	100	0	100	100	56	44	100	0	100	النسبة	
3	2	1	81	17	64	6	0	6	9	2	7	7	2	5	العدد	التطعيم
100	33	67	100	21	79	100	0	100	100	22	78	100	29	71	النسبة	
3	2	1	81	55	26	6	0	6	9	4	5	7	1	6	العدد	تنظيم الأسرة
100	33	67	100	68	32	100	0	100	100	44	56	100	14	86	النسبة	
3	3	0	81	62	19	6	3	3	9	8	1	7	4	3	العدد	التثقيف الصحي
100	100	0	100	77	24	100	50	50	100	89	11	100	57	43	النسبة	
3	1	2	81	73	8	6	3	3	9	4	5	7	0	7	العدد	المختبر
100	67	33	100	90	9.9	100	50	50	100	44	56	100	0	100	النسبة	
						6	6	0	9	9	0	7	0	7	العدد	الأشعة
						100	100	0	100	100	0	100	0	100	النسبة	
						6	6	0	9	9	0	7	1	6	العدد	العيادات التخصصية
						100	100	0	100	100	0	100	14	86	النسبة	

\*\* في الوحدات الصحية لا تنطبق خدمة العيادات الصحية والأشعة

شكل بياني (أ٢٠) التوزيع العددي للمستشفيات بحسب في القطاع العام بحسب نوع الخدمة الصحية المقدمة

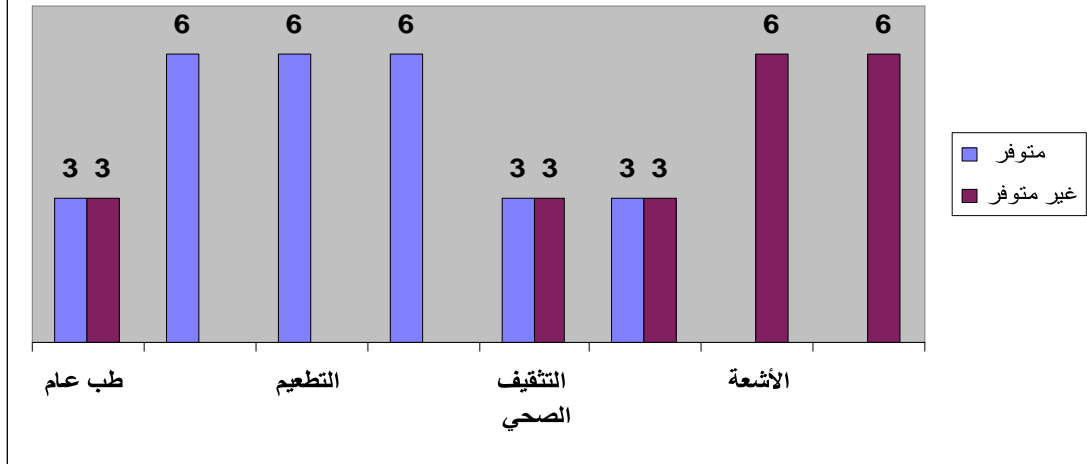


شكل بياني (ب٢٠) التوزيع العددي للمراكز الصحية في القطاع الحكومي بحسب نوع الخدمة الصحية المقدمة

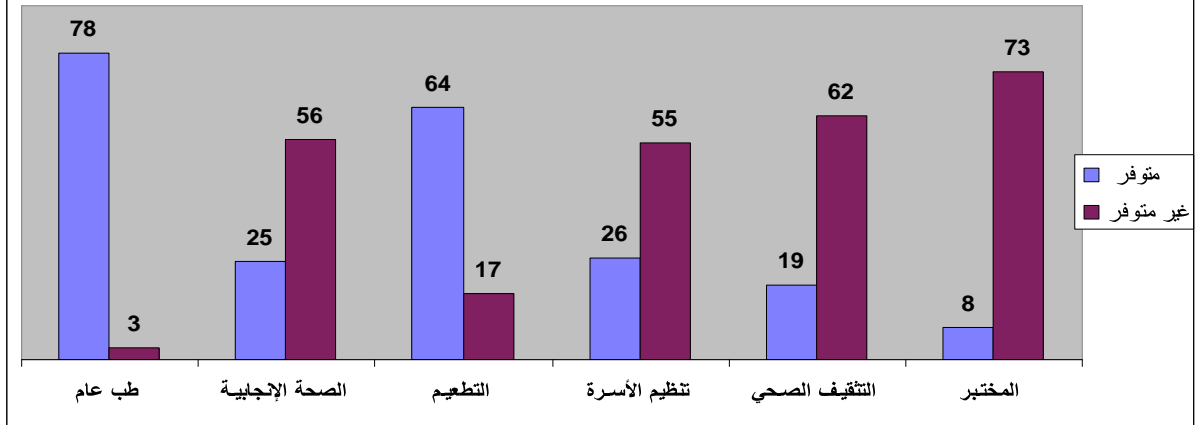




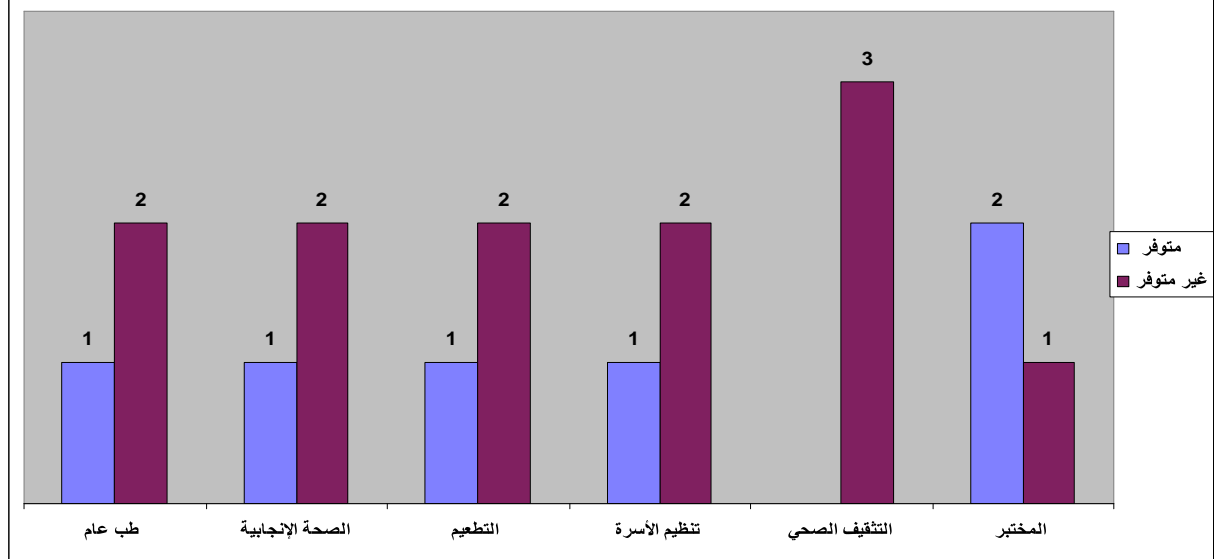
شكل بياني (٢٠ ج) التوزيع العددي لمراكز الأمومة والطفولة بحسب نوع الخدمة الصحية المقدمة



شكل بياني (٢٠ د) التوزيع العددي للوحدات الصحية بحسب نوع الخدمة الصحية المقدمة

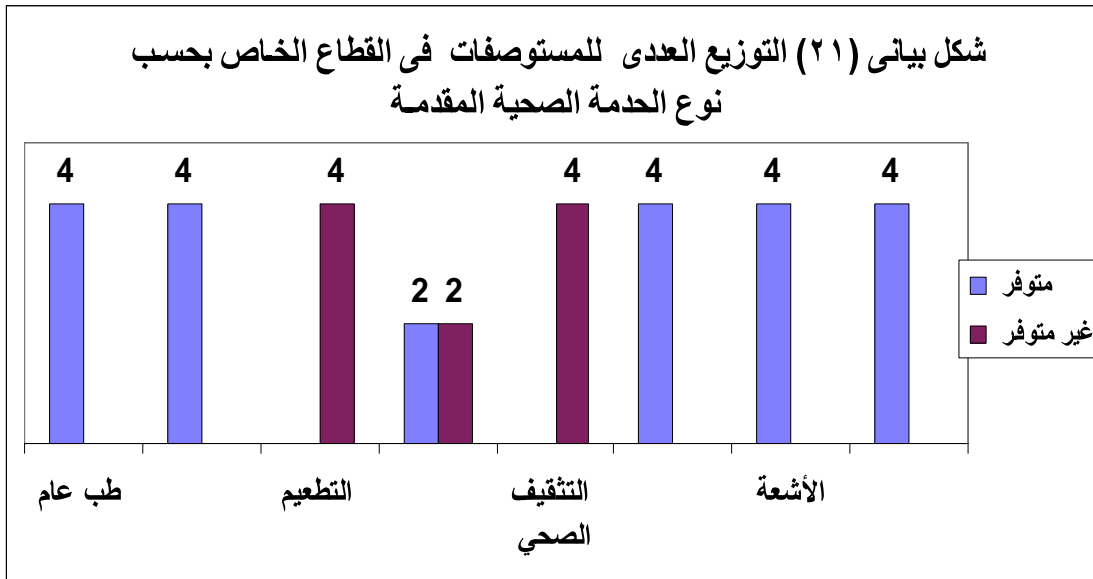


شكل بياني (٢٠ هـ) التوزيع العددي للمراكز الأخرى المتخصصة بحسب نوع الخدمة الصحية المقدمة



جدول رقم : (٢١) التوزيع العددي والنسبي للمرافق الصحية العاملة والعاملة جزئيا في القطاع الخاص بحسب توفر نوع الخدمة الصحية والطبية المقدمة

مستوصفات صحية			مستشفيات	نوع الخدمة	
الاجمالي	غير متوفر	متوفر		العدد	النسبة
4	0	4		العدد	طب عام
100	0	100		النسبة	
4	0	4		العدد	الصحة الإنجابية
100	0	100		النسبة	
4	4	0		العدد	التطعيم
100	100	0		النسبة	
4	2	2		العدد	تنظيم الأسرة
100	50.0	50		النسبة	
4	4	0		العدد	التثقيف الصحي
100	100	0		النسبة	
4	0	4		العدد	المختبر
100	0	100		النسبة	
4	0	4		العدد	الأشعة
100	0	100		النسبة	
4	0	4		العدد	العيادات التخصصية
100	0	100		النسبة	

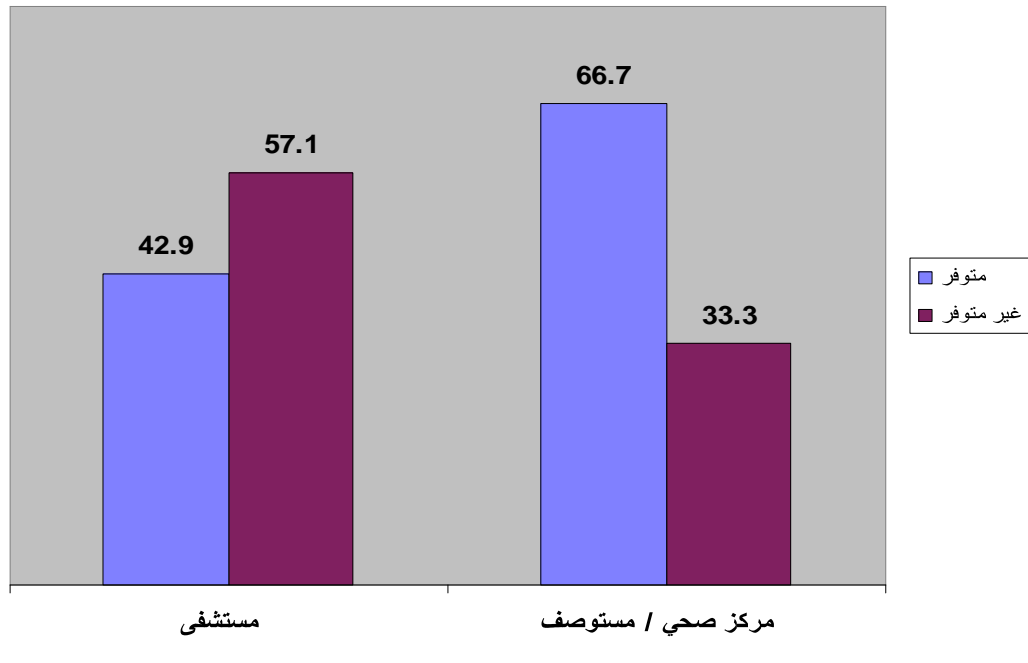


جدول رقم : (٢٢) التوزيع العددي والنسبي للمرافق الصحية العاملة والعاملة جزئياً  
بحسب النوع والقطاع وتوفر أقسام الرقود

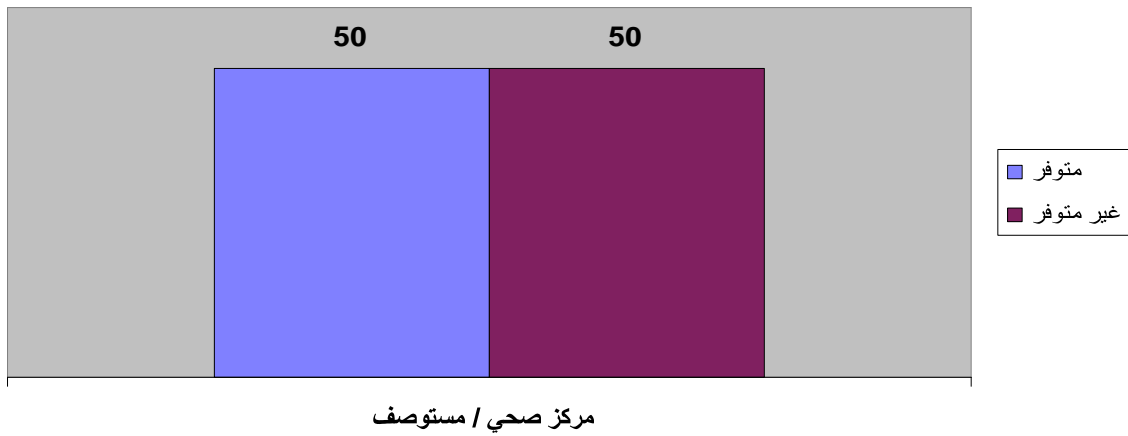
نوع المرفق	توفر أقسام الرقود في القطاع العام			توفر أقسام الرقود في القطاع الخاص			الإجمالي العام
	متوفر	غير متوفر	الإجمالي	متوفر	غير متوفر	الإجمالي	
مستشفى	3	4	7	7			7
النسبة	42.9	57.1	100				
مركز صحي / مستوصف	6	3	9	2	2	4	13
النسبة	66.7	33.3	100	50	50	100	
الإجمالي	9	7	16	2	2	4	20
النسبة	56.2	43.8	100	50	50	100	

الجدول رقم (٢٢): في هذا الجدول والذي يركز على المستشفيات والمركز الصحية/ المستوصفات والتي يتوفر لدى بعضها أقسام رقود حيث يصل إجمالي هذه المرافق سواء المتوفر لديها أو الغير متوفر لديها أقسام رقود نجد أن عددها يصل إلى ٢٠ مرفقاً تشكل المرافق التي يتوفر لديها أقسام رقود في القطاع العام 56.2 % وفي القطاع الخاص ٥٠ % .  
ونجد ان في مستشفيات القطاع العام النسبة 42.9% من اجماليها والمراكز الصحية النسبة 66.7% من اجماليها .  
وفي القطاع الخاص حيث لا توجد مستشفيات تشكل نسبة توفر أقسام الرقود في المستوصفات ٥٠ %

شكل بياني (١٢٢) التوزيع النسبي للمستشفيات والمراكز الصحية في القطاع العام بحسب توفر أقسام الرقود



شكل بياني (٢٢ب) التوزيع النسبي للمستشفيات والمستوصفات في القطاع الخاص بحسب توفر أقسام الرقود

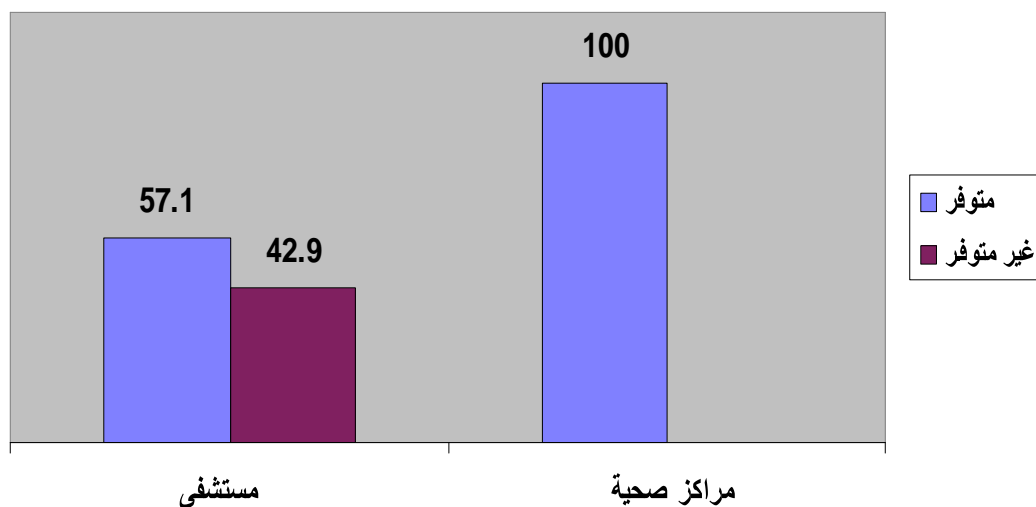


جدول رقم: (٢٣) التوزيع العددي والنسبي للمستشفيات والمراكز والمستوصفات الصحية العاملة والعاملة جزئياً بحسب القطاع والنوع وتوفر فحص مرض الأيدز

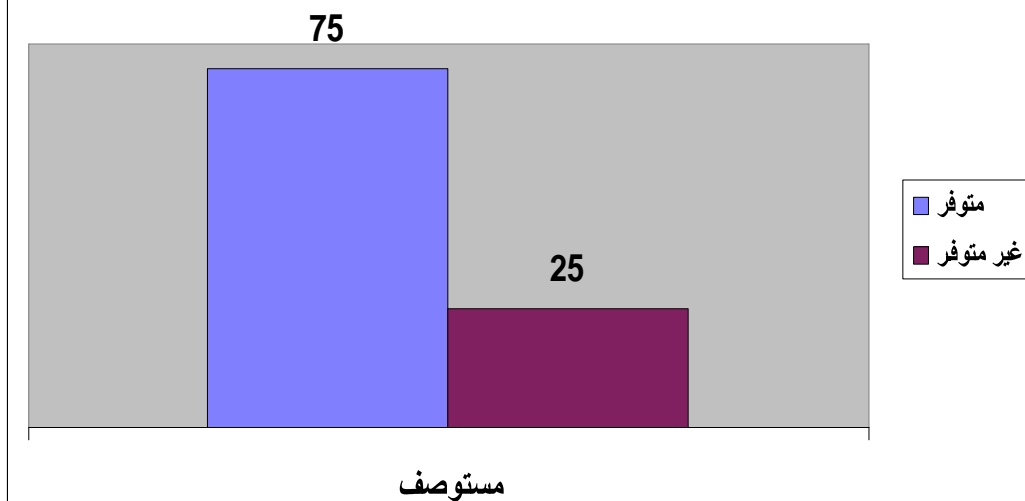
الإجمالي العام	توفر فحص مرض الأيدز في القطاع الخاص			توفر فحص مرض الأيدز في القطاع الحكومي			نوع المرفق	
	الإجمالي	غير متوفر	متوفر	الإجمالي	غير متوفر	متوفر		
7				7	3	4	العدد	مستشفى
				100	42.9	57.1	النسبة	
13	4	1	3	9	0	9	العدد	مستوصف
	100	25	75	100	0	100	النسبة	
20	4	1	3	16	3	13	العدد	الإجمالي
	100	25	75	100	18.7	81.3	النسبة	

رقم(٢٢): هذا الجدول يقتصر على ما يتوفر من فحوص خاصه بمرض الايدز على مستوى القطاعين العام والخاص وكذلك أيضاً على مستوى المرافق الصحية حيث نجد ان فحص الأيدز في القطاع العام متوفر فقط في المستشفيات وبنسبة 57.1% وأما القطاع الخاص فنسبة توفر هذه الخدمة في المستوصفات ٧٥ %

شكل بياني (أ٢٣) التوزيع النسبي للمرافق الصحية في القطاع العام بحسب توفر فحص الأيدز



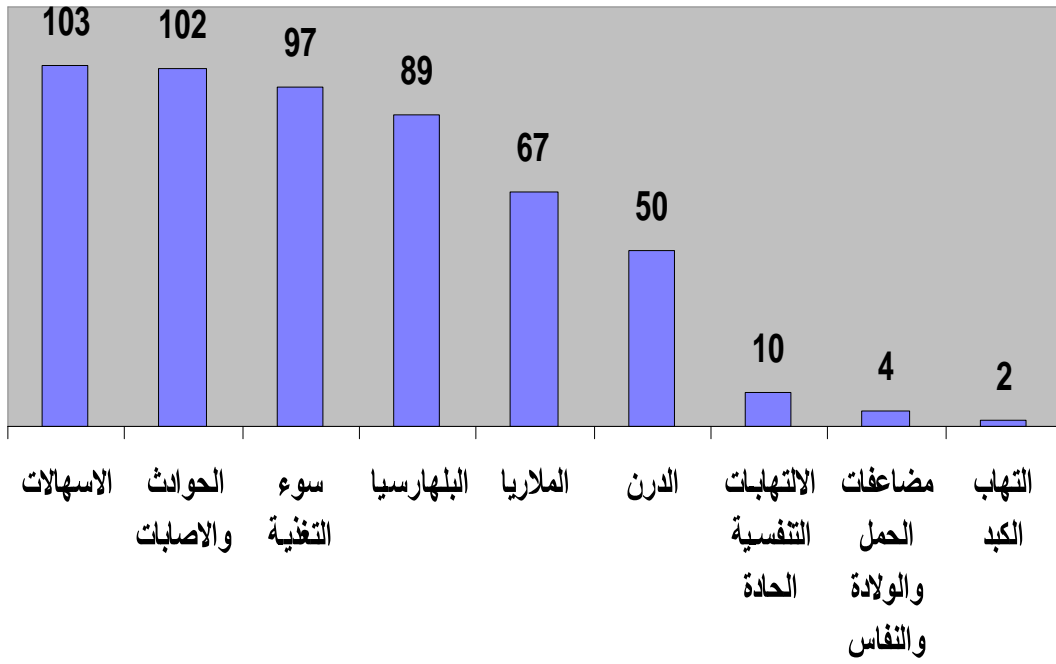
شكل بياني (ب٢٣) التوزيع النسبي للمرافق الصحية في القطاع الخاص بحسب توفر خدمة فحص الأيدز



جدول رقم : ( ٢٤ ) التوزيع التكراري في القطاع الحكومي لأكثر الأمراض انتشارا على مستوى المحافظة بحسب عدد المرافق الصحية

المرض / المشكلة المنتشرة			ترتيب الأمراض بحسب إنتشارها
النسبة %	عدد المرافق الصحية	إسم المرض / المشكلة	
18.5	97	سوء التغذية	1
0.7	4	مضاعفات الحمل والولادة والنفاس	2
19.5	102	الحوادث والاصابات	3
1.9	10	الالتهابات التنفسية الحادة	4
19.7	103	الاسهالات	5
17	89	البلهارسيا	6
12.8	67	المالريا	7
9.5	50	الدرن	8
0.3	2	التهاب الكبد	9
		الايذز	10
		الجذام	11
100	524		

شكل بياني (٢٤) التوزيع النسبي للمرافق الصحية بحسب نسبة المرافق التي تستقبل  
أكثر الأمراض انتشارا

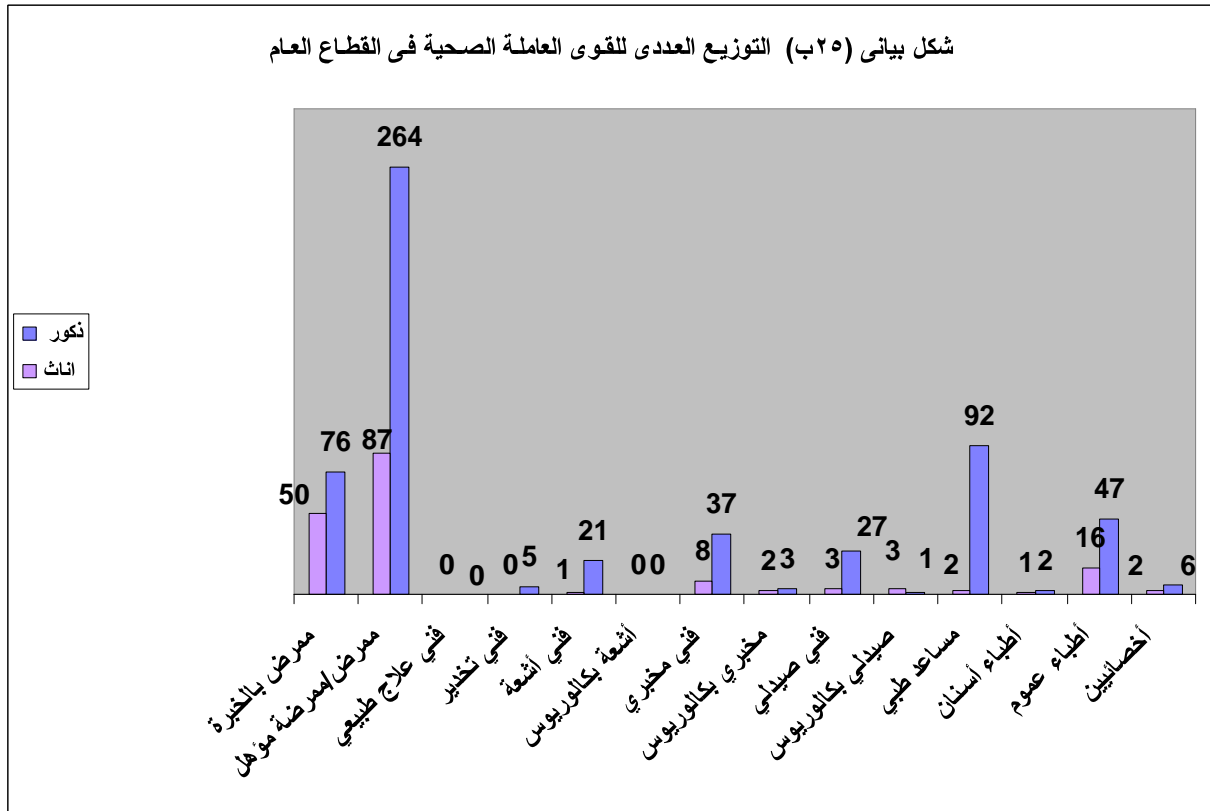
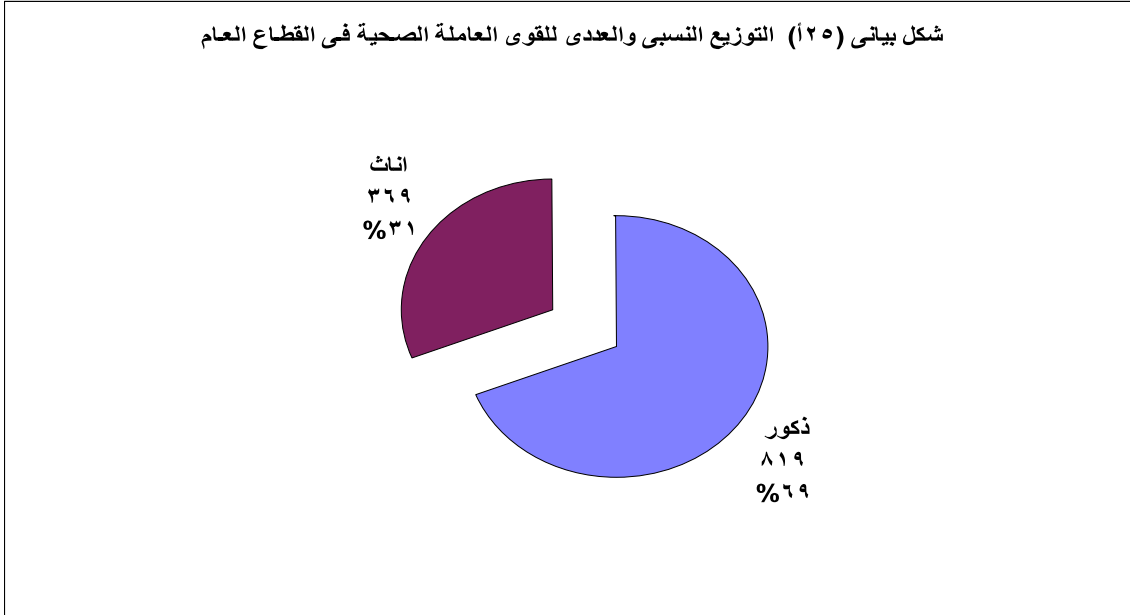




جدول رقم: (٢٥) التوزيع العددي والنسبي للمرافق الصحية العاملة والعاملة جزئياً في القطاع الحكومي  
بحسب فئات القوى العاملة وطبيعة العمل والنوع

الإجمالي		الأجانب		المتطوعين		اليمنيين				فئات القوى العاملة
						المتعاقدين		الثابتين		
إناث	ذكور	إناث	ذكور	إناث	ذكور	إناث	ذكور	إناث	ذكور	
2	6	1	3	0	0	0	0	1	3	أخصائيين
16	47	0	0	2	0	1	0	13	47	أطباء عموم
1	2	0	0	0	0	0	0	1	2	أطباء أسنان
2	92	0	0	0	0	0	0	2	92	مساعد طبي
3	1	0	0	0	0	0	0	3	1	صيدلي بكالوريوس
3	27	0	0	0	0	0	0	3	27	فني صيدلي
2	3	0	0	0	0	0	1	2	2	مخبري بكالوريوس
8	37	0	0	1	1	0	1	7	35	فني مخبري
0	0	0	0	0	0	0	0	0	0	أشعة بكالوريوس
1	21	0	0	0	0	0	0	1	21	فني أشعة
0	5	0	0	0	0	0	0	0	5	فني تخدير
0	0	0	0	0	0	0	0	0	0	فني علاج طبيعي
87	264	0	0	0	6	0	2	87	256	ممرض/ممرضة مؤهل
50	76	0	0	13	4	0	0	37	72	ممرض بالخبرة
84	0	0	0	4	0	0	0	80	0	قابلة مجتمع
7	0	0	0	0	0	0	0	7	0	ممرضة قابلة
39	0	0	0	0	0	0	0	39	0	قابلة دبلوم
19	0	0	0	0	0	0	0	19	0	مشرفة قبالة
0	17	0	0	0	1	0	0	0	16	مرشد/مرشدة
1	9	0	0	1	0	0	0	0	9	صحة عامة
1	45	0	0	0	0	0	0	1	45	فنيين/مساعدين
3	69	0	0	1	6	0	0	2	63	اداريين
40	90	0	0	4	0	1	3	35	87	عمالة مساعدة
0	8	0	0	0	0	0	0	0	8	أخرى
<b>369</b>	<b>819</b>	<b>1</b>	<b>3</b>	<b>26</b>	<b>18</b>	<b>2</b>	<b>7</b>	<b>340</b>	<b>791</b>	<b>الإجمالي العام</b>

جدول ٢٥ : ويخص توزيع القوى العاملة الصحية بحسب فئات القوى العاملة وطبيعة العمل فى القطاع العام فنجد ان نسبة القوى العاملة من اليمنيين ( ثابتين ومتعاقدين ) ٩٦% نسبة الثابتين 95.2% والمتعاقدين 0.8% واما نسبة المتطوعين من اجمالى القوى العاملة 3.7% ونسبة الأجنبي 0.3% واذا استعرضنا القوى العاملة حسب النوع فنجد ان نسبة الذكور من اجمالى القوى العاملة 68.9% ونسبة الاناث 30.1% ونسبة الذكور من القوى العاملة ( ثابتين ) 69.9% ونسبة الاناث 30.1%

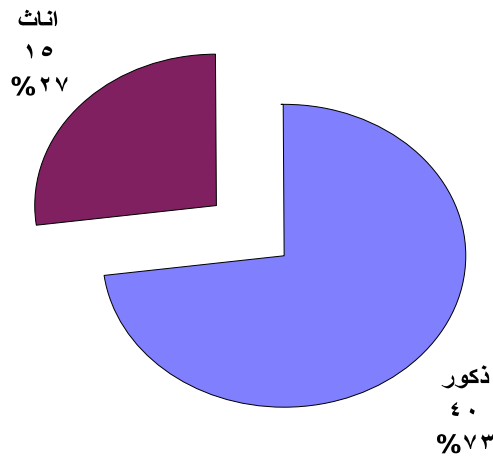


جدول رقم: (٢٦) التوزيع العددي والنسبي للمرافق الصحية العاملة والعاملة جزئياً في القطاع الخاص بحسب فئات القوى العاملة وطبيعة العمل والنوع

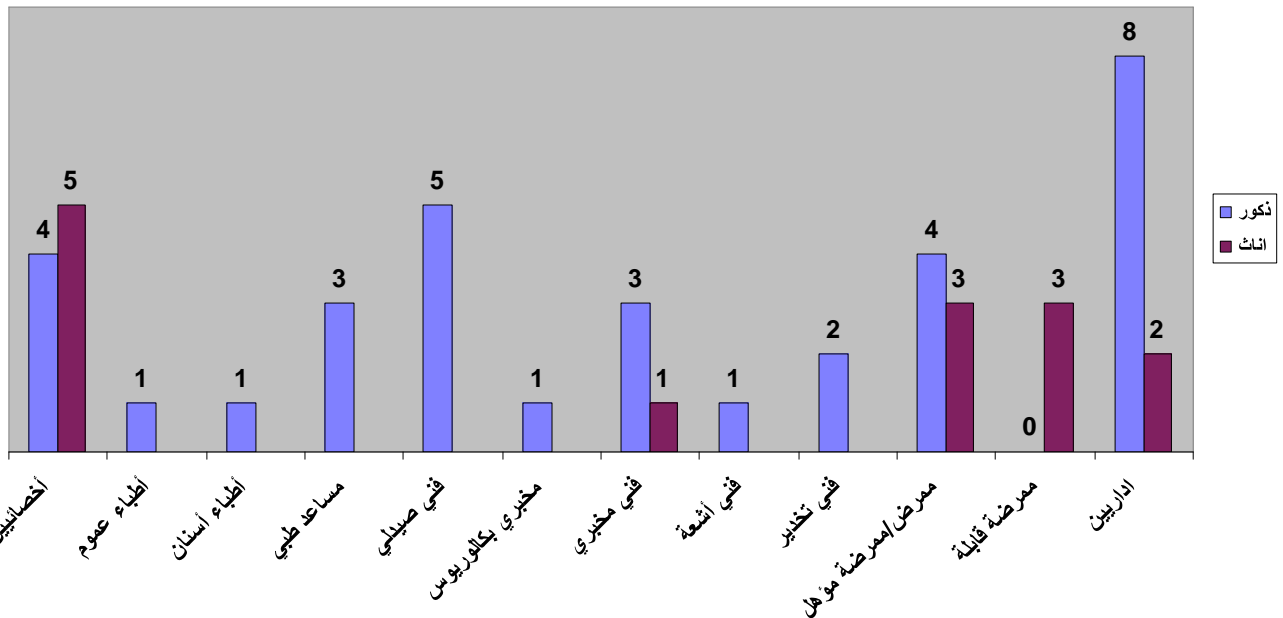
الإجمالي		الأجانب		المتطوعين		اليمنيين				فئات لقوى العاملة
						المتعاقدين		الثابتين		
إناث	ذكور	إناث	ذكور	إناث	ذكور	إناث	ذكور	إناث	ذكور	
5	4	3	2	0	0	2	2	0	0	أخصائيين
0	1	0	0	0	0	0	1	0	0	أطباء عموم
0	1	0	0	0	0	0	1	0	0	أطباء أسنان
0	3	0	0	0	0	0	1	0	2	مساعد طبي
0	0	0	0	0	0	0	0	0	0	صيدلي بكالوريوس
0	5	0	0	0	0	0	3	0	2	فني صيدلي
0	1	0	0	0	0	0	0	0	1	مخبري بكالوريوس
1	3	0	0	0	0	1	2	0	1	فني مخبري
0	0	0	0	0	0	0	0	0	0	أشعة بكالوريوس
0	1	0	0	0	0	0	1	0	0	فني أشعة
0	2	0	0	0	0	0	2	0	0	فني تخدير
0	0	0	0	0	0	0	0	0	0	فني علاج طبيعي
3	4	0	0	0	0	3	2	0	2	ممرض/ممرضة مؤهل
0	0	0	0	0	0	0	0	0	0	ممرض بالخبرة
0	0	0	0	0	0	0	0	0	0	قابلة مجتمع
3	0	0	0	0	0	1	0	2	0	ممرضة قابلة
0	0	0	0	0	0	0	0	0	0	قابلة دبلوم
0	0	0	0	0	0	0	0	0	0	مشرفة قبالة
0	0	0	0	0	0	0	0	0	0	مرشد/مرشدة
0	0	0	0	0	0	0	0	0	0	صحة عامة
0	0	0	0	0	0	0	0	0	0	فنيين/مساعدين
2	8	0	0	0	0	2	5	0	3	اداريين
1	7	0	0	0	0	1	3	0	4	عمالة مساعدة
0	0	0	0	0	0	0	0	0	0	أخرى
15	40	3	2	0	0	10	23	2	15	الإجمالي العام

الجدول رقم(٣٣): يوضح اعداد القوى العاملة فى المرافق الصحية فى القطاع الخاص فالاجمالى العام (٥٥) نسبة الذكور 72.7% ونسبة الاناث 27.3% موزعين بين كادر يمنى بنسبة 90.9% نسبة الذكور 69.1% ونسبة الاناث 21.8% من اجمالى اليمينيين وكادر أجنبي بنسبة 9.1% نسبة الذكور 3.6% ونسبة الاناث 5.5% من اجمالى الكادر الأجنبي. وبالنسبة الى فئات القوى العاملة نجد ان فئة الأطباء والاختصاصيين تأتى بالنسبة الأعلى وتشكل 18.2% وتساويها بالنسبة فئة الاداريين من اجمالى القوى العاملة وأما فئة التمريض فنأتى بنسبة 12.7% تتساوى مع فئات فنيين المختبرات والأشعة والتخدير . وهذه النسب تبين قلة الكادر فى القطاع الخاص كونه مجرد مستوصفات لا تتعدى الأربعة فى عددها على مستوى المحافظة

شكل بياني (٢٦ أ) التوزيع العددي والنسبي للقوى العاملة الصحية فى القطاع الخاص بحسب النوع



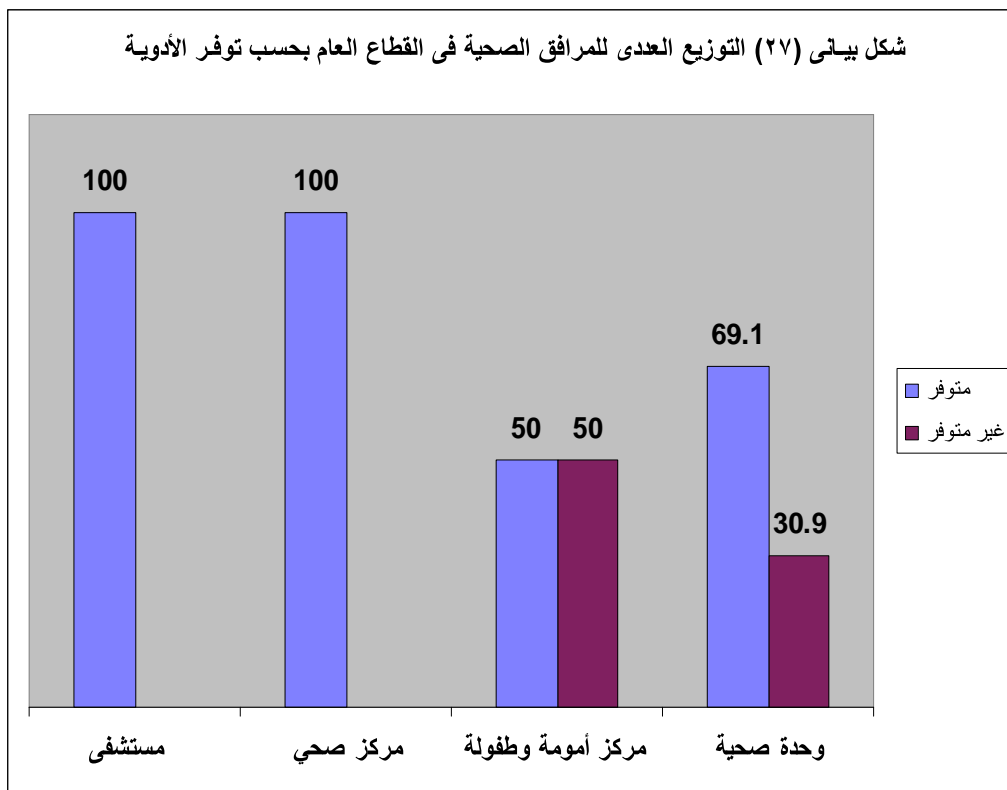
شكل بياني (٢٦ ب) التوزيع العددي للقوى العاملة الصحية فى المرافق الصحية فى القطاع الخاص



جدول رقم: (٢٧) التوزيع العددي والنسبي للمرافق الصحية العاملة والعاملة جزئياً في القطاع الحكومي بحسب النوع وتوفر أي صنف من أصناف الأدوية

توفر أي صنف من أصناف الأدوية في القطاع الحكومي			نوع المرفق	
الإجمالي	غير متوفر	متوفر		
7	0	7	العدد	مستشفى
100	0	100	النسبة	
9	0	9	العدد	مركز صحي
100	0	100	النسبة	
6	3	3	العدد	مراكز أمومة وطفولة
100	50	50	النسبة	
3	1	2	العدد	مراكز أخرى متخصصة
100	33.3	66.7	النسبة	
81	25	56	العدد	وحدة صحية
100	30.9	69.1	النسبة	
106	29	77	العدد	الإجمالي
100	27.4	72.6	النسبة	

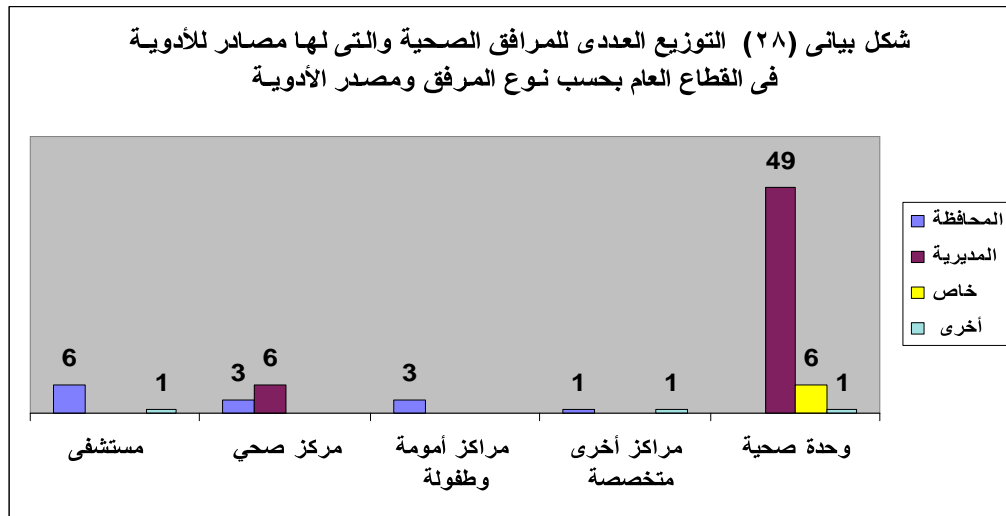
الجدول رقم (٢٧): يوضح الجدول مدى توفر الادوية بحسب الصنف فى المرافق الصحية فى القطاع العام حيث تظهر الارقام ان نسبة المرافق التي يتوفر لديها ادوية تصل الى 72.6% . بالنسبة للمستشفيات نسبة توفر الأدوية ١٠٠% والمرکز الصحية النسبة ١٠٠% وتقل النسبة فى الوحدات الصحية حيث ان نسبة توفر الأدوية من اجمالى عددها 69.1% ومرکز الأمومة والطفولة النسبة تشكل ٥٠%



جدول رقم: (٢٨) التوزيع العددي والنسبي للمرافق الصحية العاملة والعاملة جزئياً في القطاع الحكومي والتي تتوفر فيها أدوية بحسب النوع ومصدر الأدوية

مصدر الأدوية في القطاع الحكومي						نوع المرفق	
الإجمالي العام	أخرى	خاص	الوزارة	المديرية	المحافظة	العدد	النسبة
7	1	0	0	0	6	مستشفى	85.7
100	14.3	0	0	0	85.7	النسبة	
9	0	0	0	6	3	مركز صحي	33.3
100	0	0	0	66.7	33.3	النسبة	
3	0	0	0	0	3	مراكز أمومة وطفولة	100
100	0	0	0	0	100	النسبة	
56	1	6	0	49	0	وحدة صحية	0
100	1.8	10.7	0	87.5	0	النسبة	
2	1	0	0	0	1	مراكز أخرى متخصصة	50
100	50	0	0	0	50	النسبة	
77	3	6	0	55	13	الإجمالي	16.9
100	3.9	7.8	0	71.4	16.9	النسبة	

الجدول رقم (٢٨): كما يوضح الجدول رقم (٢٧) مدى توفر الأدوية لدى المرافق فإن هذا الجدول يوضح مصدر الادوية التي تعتمد عليها المرافق في توفير ما تحتاجه من أدوية حيث نجد ان المستشفيات تعتمد على مصدر الدواء أولاً من المحافظة بنسبة 85.7% ومصادر أخرى بنسبة 14.3% والمراكز الصحية تعتمد على المحافظة كمصدر للأدوية بنسبة 33.3% وعلى المديرية بنسبة 66.7% واما مراكز الأمومة والطفولة والتي لها مصدر للأدوية فالمحافظة مصدرها الوحيد وأما الوحدات الصحية فمصادرهما المديرية بنسبة 87.5% ومصادر خاصة بنسبة 10.7% وأخرى بنسبة 1.8% والمراكز الأخرى المتخصصة تنقسم النسبة المحافظة ومصادر أخرى .



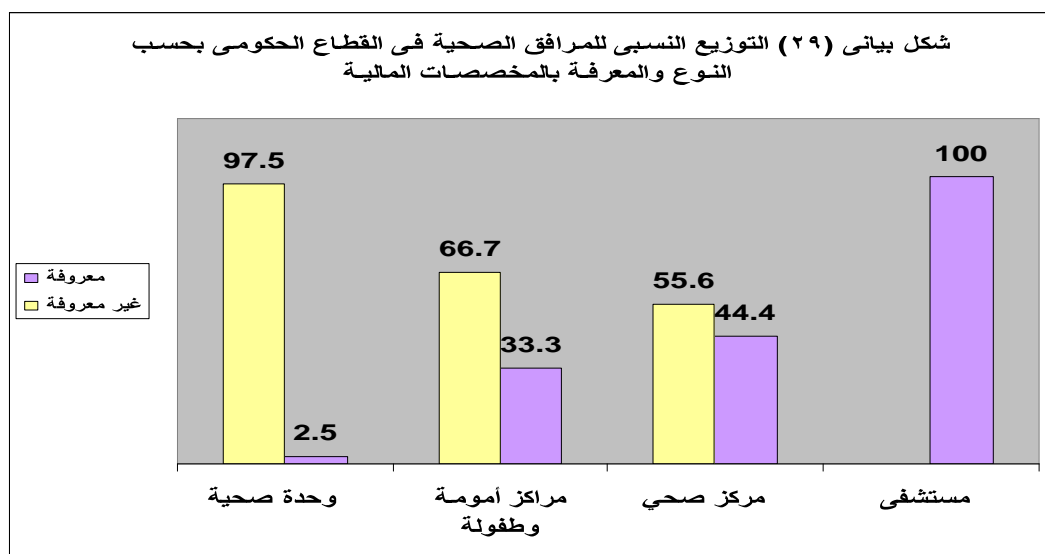
جدول رقم: (٢٩) التوزيع العددي والنسبي للمرافق الصحية العاملة والعاملة جزئياً في القطاع الحكومي بحسب النوع ومدى المعرفة بالمخصصات المالية

المعرفة بالمخصصات المالية في القطاع الحكومي			نوع المرفق	
الإجمالي	غير معروفة	معروفة	العدد	النسبة
7	0	7	العدد	مستشفى
100	0	100	النسبة	
9	5	4	العدد	مركز صحي
100	55.6	44.4	النسبة	
6	4	2	العدد	مراكز أمومة وطفولة
100	66.7	33.3	النسبة	
3	3	0	العدد	أخرى مراكز متخصصة
100	100	0	النسبة	
81	79	2	العدد	وحدة صحية
100	97.5	2.5	النسبة	
106	91	15	العدد	الإجمالي
100	85.8	14.2	النسبة	

الجدول رقم (٢٩): هذا الجدول يتناول المرافق الصحية في القطاع العام والتي لها معرفة بالمخصصات المالية المعتمدة لها ونسبتها 14.2% النسبة الأعلى 85.8% للمرافق الى ليس لها معرفة.

وإذا ما تم استعراض المعرفة بحسب نوع المرفق نجد أن جميع المستشفيات لها معرفة بمخصصاتها المالية أما في المرافق الأخرى التي لها معرفة نجد ان نسبة المراكز الصحية 44.4% ومراكز الأمومة والطفولة 33.3% والوحدات الصحية بنسبة متواضعة وتشكل 2.8% من اجماليها وبالنسبة الى المراكز الأخرى المتخصصة فلا يوجد لها أى نسبة من المعرفة بمخصصاتها المالية .

المراكز الصحية وبشكل عام فإن ما جاء به الجدول من أرقام لا يساعد المراكز و الوحدات الصحية ومراكز الأمومة والطفولة على وضع الخطط الواقعية لتشغيل مرافقها بحسب ما يتوفر لها من دعم مادي وغيره.

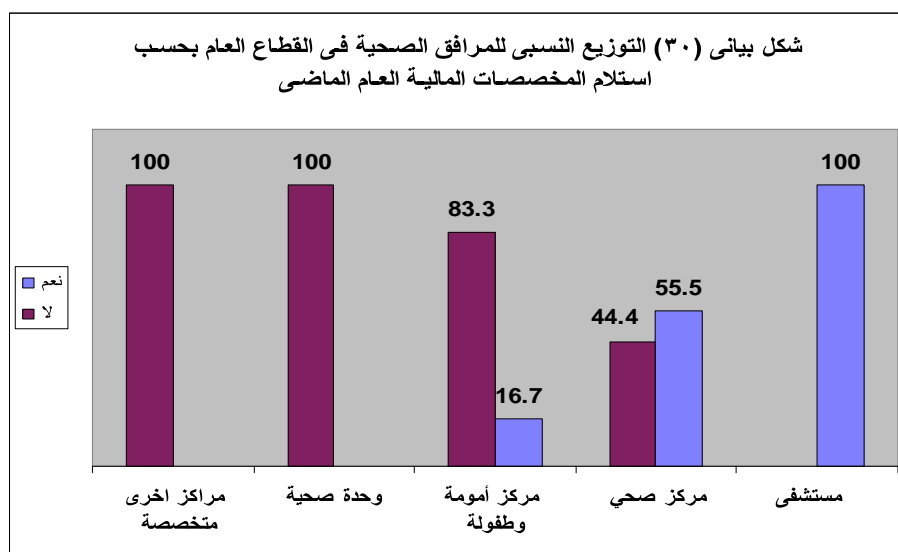




جدول رقم: (٣٠) التوزيع العددي والنسبي للمرافق الصحية العاملة والعاملة جزئياً في القطاع العام بحسب النوع واستلام مخصصات نفقات التشغيل العام الماضي

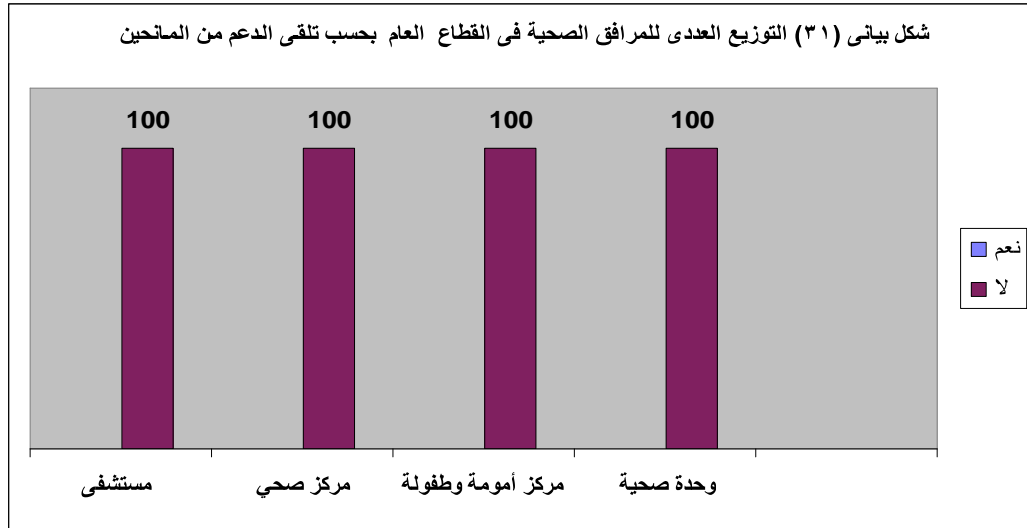
هل تم استلام مخصصات نفقات التشغيل العام الماضي			نوع المرفق	
الإجمالي	لا	نعم	العدد	النسبة
7	0	7	العدد	مستشفى
100	0	100	النسبة	
9	4	5	العدد	مركز صحي
100	44.4	55.6	النسبة	
6	5	1	العدد	مراكز أمومة وطفولة
100	83.3	16.7	النسبة	
81	81	0	العدد	وحدة صحية
100	100	0	النسبة	
3	3	0	العدد	مراكز أخرى متخصصة
100	100	0	النسبة	
106	93	13	العدد	الإجمالي
100	87.7	12.3	النسبة	

الجدول رقم (٣٩): هذا الجدول يحتوي على ارقام خاصه بالمرافق التي استلمت مخصصاتها في نفقات التشغيل للعام الماضي ٢٠٠٥م بحسب نوع المرفق حيث ان المستشفيات جميعها قد استلمت مخصصات العام الماضي وأما المرافق الصحية الأخرى فنسبة التي استلمت مخصصاتها العام الماضي نجدها في المراكز الصحية 55.6% ومراكز الأمومة والطفولة 16.7% ولكن الوحدات الصحية والمراكز الأخرى المتخصصة فقد تبين انها لم تستلم مخصصات العام الماضي مما يعكس مستوى التدنى في تقديم الخدمة لهذه المرافق مما يتطلب الحرص والمتابعة من قبل المعنيين في توفير مخصصات تشغيل المرافق في بداية كل عام وليس في العام التالي كما هو حاصل لدى هذه المرافق التي لم تستلم مخصصات التشغيل لعام ٢٠٠٥م حتى نهاية اعمال حصر المرافق في المحافظه.



جدول رقم: (٣١) التوزيع العددي والنسبي للمرافق الصحية العاملة والعاملة جزئياً في القطاع العام بحسب النوع و توفر دعم المانحين

دعم في ميزانية التشغيل من قبل المانحين			نوع المرفق	
الإجمالي	لا	نعم	العدد	النسبة
7	7	0	العدد	النسبة
100	100	0	النسبة	النسبة
9	9	0	العدد	النسبة
100	100	0	النسبة	النسبة
6	6	0	العدد	النسبة
100	100	0	النسبة	النسبة
3	3	0	العدد	النسبة
100	100	0	النسبة	النسبة
81	81	0	العدد	النسبة
100	100	0	النسبة	النسبة
106	106	0	العدد	النسبة
100	100	0	النسبة	النسبة



جدول رقم: (٣٢) التوزيع العددي والنسبي للمرافق الصحية العاملة والعاملة جزئياً في القطاع العام بحسب النوع ونظام الاعفاء لغير القادرين

نظام الإعفاء لغير القادرين في القطاع العام				نوع المرفق	
الاجمالي	لا	نعم		العدد	النسبة
100	7	3	4	مستشفى	العدد
	42.9	57.1			النسبة
100	9	2	7	مركز صحي	العدد
	22.2	77.8			النسبة
100	6	5	1	مراكز أمومة وطفولة	العدد
	83.3	16.7			النسبة
100	81	34	47	وحدة صحية	العدد
	42	58			النسبة
100	3	2	1	مراكز أخرى متخصصة	العدد
	66.7	33.3			النسبة
	<b>106</b>	<b>46</b>	<b>60</b>	الاجمالي	العدد
100	43.4	56.6			النسبة

جدول رقم (٣٢) : يوضح الجدول العمل بنظام الإعفاء لغير القادرين في القطاع العام ونجد ان نسبة المرافق الصحية العاملة في القطاع العام والتي تعمل بنظام الإعفاء 56.6% من اجماليها رغم صدور بعض القوانين لشرائح معينة من المجتمع.

