

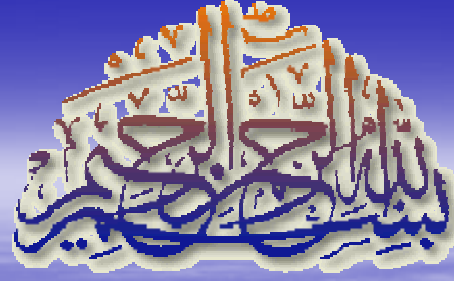


مرحباً بكم في دنيا

بهاية اليمن الزاهية



المؤسسة العامة للكهرباء



الجمهورية اليمنية
وزارة الكهرباء والطاقة

برعاية معالي وزير الكهرباء والطاقة المهندس / محوضي سعد السقطري

!!!!!!

**!! الحد من المديونيات ورفع معدلات التحصيل
وخفض الفاقد !!**

ينعقد اللقاء التشاوري لعام ٢٠٠٨ م

لقيادة المؤسسة العامة للكهرباء ومدراء مناطق الكهرباء

خلال الفترة ٢٩-٣٠ أكتوبر ٢٠٠٨ م

مواضيع اللقاء التشاوري

١. تقييم النتائج المحققة في جانب الأداء التجاري للمناطق للفترة يناير – سبتمبر ٢٠٠٨م بالمقارنة مع نفس الفترة من العام السابق
٢. الإطلاع على المحقق من خطة المبيعات والتحصيل ووضع برنامج عمل لإنجاز المتبقي من المخطط حتى نهاية العام
٣. الصعوبات التي اعترضت سير خطة إنتاج وتوزيع وبيع الطاقة الكهربائية
٤. الالتزامات الماليه وتكاليف الإنتاج والتوزيع وتوقعات عام ٢٠٠٩م.
٥. أوضاع مديونية القطاعات (الأهالي، كبارا لمستهلكين ، الحكومي)
٦. وضع آليات أكثر فعالية لفترة الثلاثة الأشهر القادمة للتحصيل وخفض الفاقد والتعامل مع المستعصيين والممتنعين عن التسديد
٧. ظروف ادخال المشاريع الجديدة في الخدمة وتوفير العدادات وإصدار الفواتير للمشاركين
٨. تبسيط الإجراءات للمستثمرين وتوصيلات المشتركين الجدد

أهم المنجز خلال الفترة يناير- سبتمبر ٢٠٠٨ م

- اكمال الدليل الإرشادي لخدمات الكهرباء ونشره في الصحف
- تزويد المناطق بحوالي (٤٢) الف عداد وتجهيز ٣٠ الف أخرى للصرف، وتفويض المناطق بشراء (٦٠) الف اضافيه
- انزال مناقصة لتوريد (٥٠٠) عداد لمنشآت كبار المستهلكين
- متابعة مديونية الأوقاف وتشكيل لجنة مشتركة لحل مشاكل الإيجارات ومديونيات الكهرباء
- بدء حصر مديونيات الشخصيات الإجتماعيه والإعتباريه
- بدء العمل في تحليل المديونيات بهدف وضع برامج لمتابعة تحصيلها
- تحقيق معدلات نمو في المبيعات والتحصيل بنسبة 11.2%, 11.7% على التوالي
- زيادة عدد المشتركين بنسبة (٦.٤%) أي بمقدار ٨٥٨١٠ مشترك

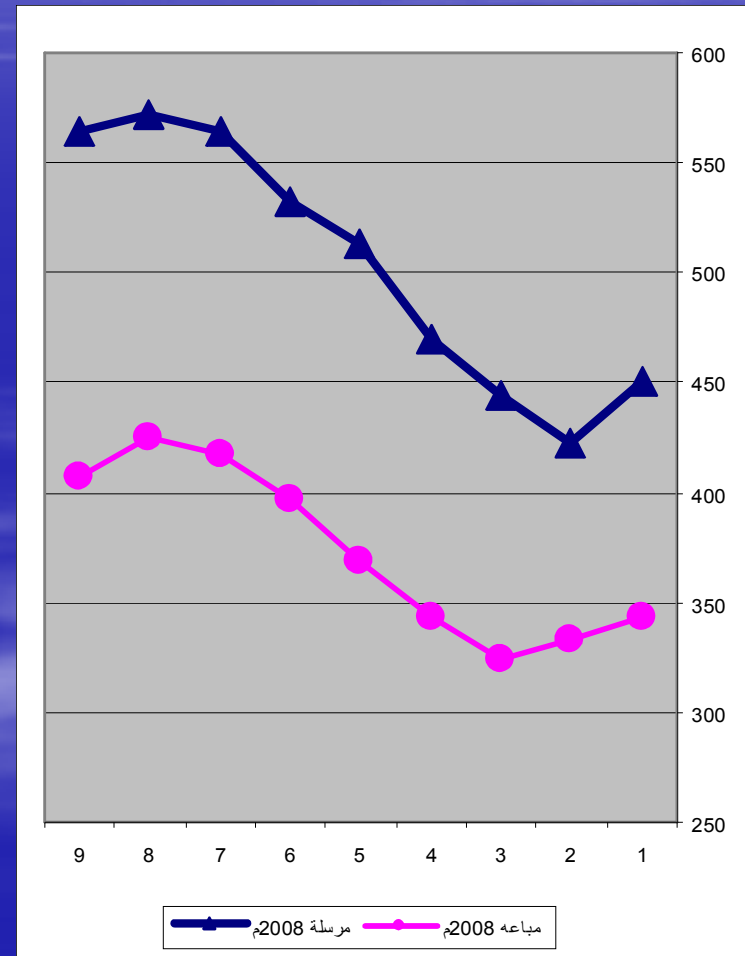
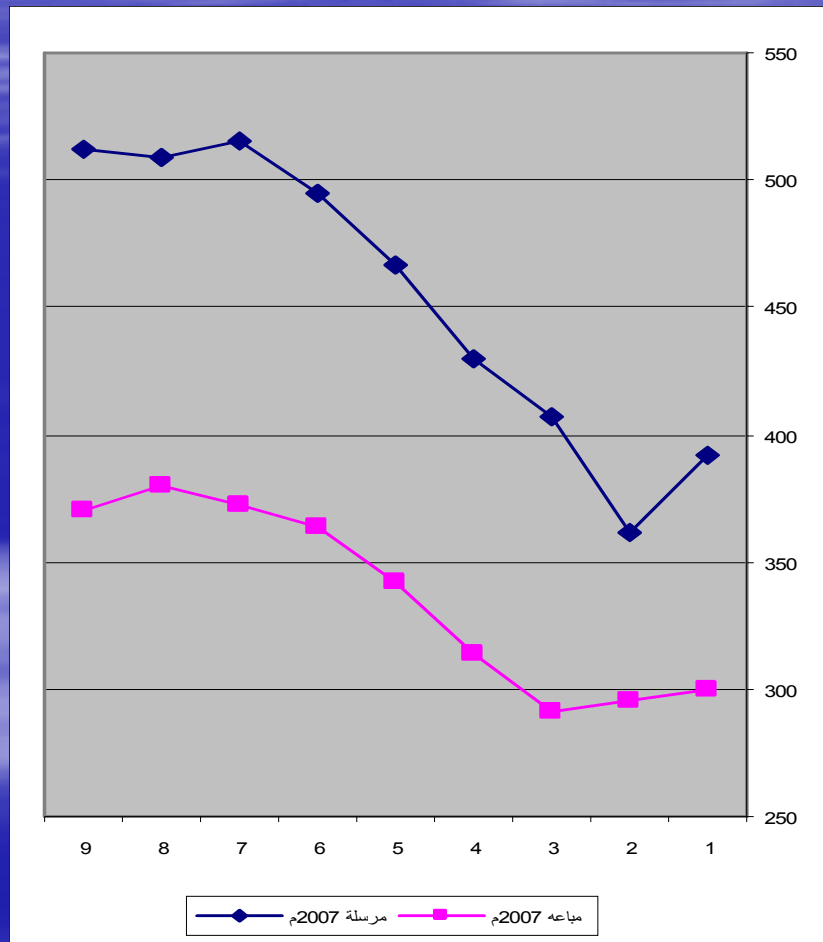
مستوى تنفيذ الخطط

م ٢٠٠٨		م ٢٠٠٧		م ٢٠٠٦		م ٢٠٠٥		م ٢٠٠٤			
٧.٢	٥٩٢١	٢٦.٩	٦١٤٧	١٣.٧	٤٩٦٨	٧.٢	٤١٩٩	٧.٤	٣٩٩٠	خ	المرسلة (ج.و.س)
	٤٥٣٩		٥٥٢٤		٤٨٤٣		٤٣٦٨		٣٩١٧	م	
	%٧٦.٧		%٨٩.٩		%٩٧.٥		%١٠٤.٠		%٩٨.٢		نسبة الإنجاز
٨	٤٤٢٤	٣٠.٦	٤٧٣٣	١٥.٣	٣٨٠٠	١١.٥	٣٢٧٥	١٢.٣	٣٠٧٢	خ	المباعة (ج.و.س)
	٣٣٦٠		٤٠٩٨		٣٦٢٤		٣٢٩٥		٢٩٣٧	م	
	%٧٥.٩		%٨٦.٦		%٩٥.٤		%١٠٠.٦		%٩٥.٦		نسبة الإنجاز
٧.٨	٥٦١٩٦	٣٢.٣	٦١٣٨٩	١٧.٢	٤٩٢٨٦	١٢.٤	٤١٩٩٨	١٥.٤	٤٠٤٢١	خ	مبيعات (م.ريال)
	٤٢٩٢٢		٥٢١٤٨		٤٦٤٠٥		٤١٩٥٧		٣٧٣٧٦	م	
	%٧٦.٤		%٨٤.٩		%٩٤.٢		%٩٩.٩		%٩٢.٥		نسبة الإنجاز
٩.٤	٥٥٤٦٥	٤١.٥	٦١٨١٩	٢٢.٥	٤٩٣٩١	١١.٣	٤٢٠٨٠	٢٥.٨	٤١٥٨٠	خ	تحصيل (م.ريال)
	٣٦٢٩٦		٥٠٦٩٨		٤٣٧٠٣		٤٠٢١٠		٣٧٨١١	م	
	%٦٥.٤		%٨٢.٠		%٨٨.٥		%٩٥.٦		%٩٠.٩		نسبة الإنجاز

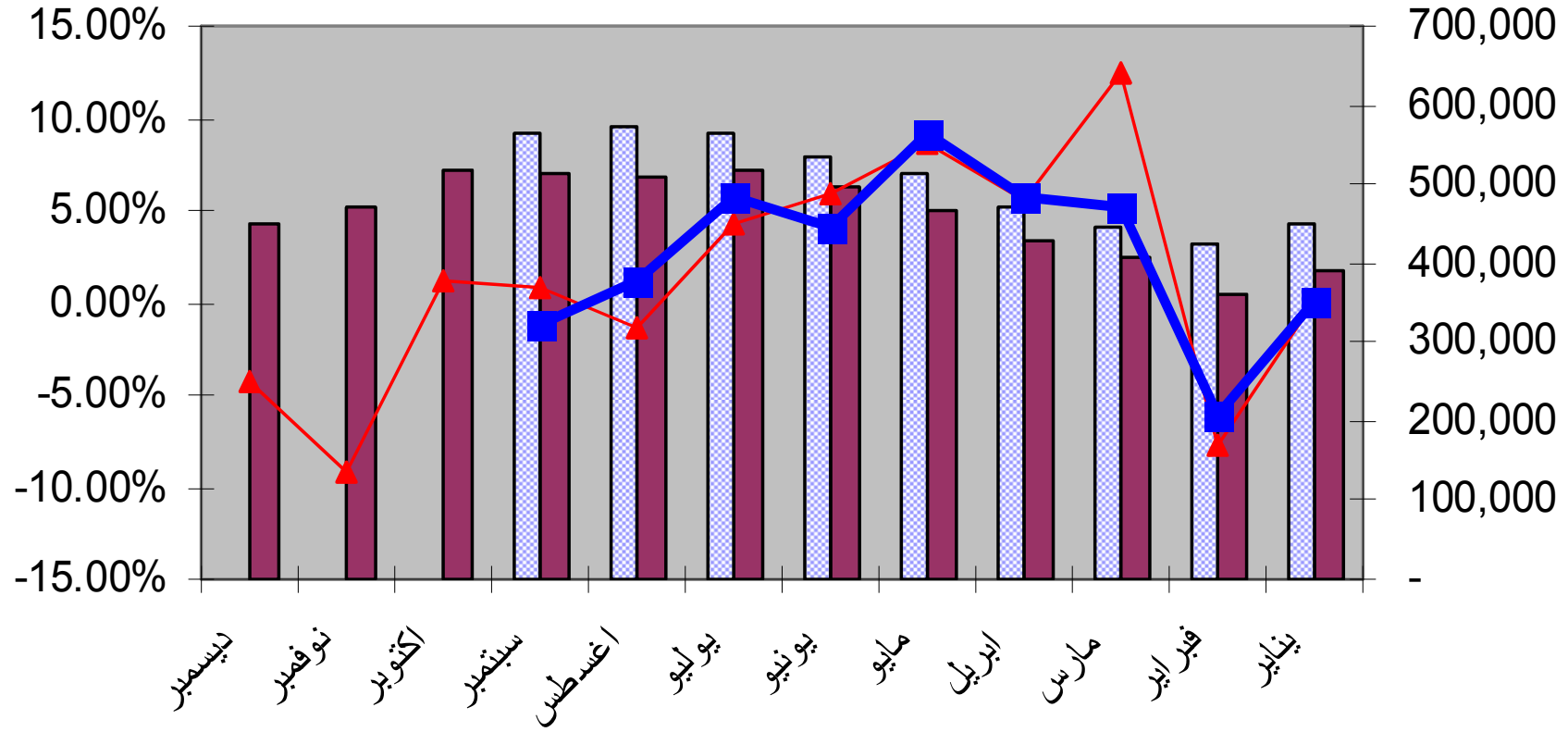
مستوى نمو الطاقة المرسلّة والمباعه ونمو المبيعات والتحصيل
يناير-سبتمبر ٢٠٠٧/٢٠٠٨م

التحصيل (مليار ريال)			المبيعات (مليار ريال)			الطاقة المباعه	الطاقة المرسلّة	السنة
إجمالي	حكومي	أهالي كبار مستهلكين +	إجمالي	حكومي	أهالي كبار مستهلكين +	ج.و.س	ج.و.س	
36.3	7.8	28.5	42.8	12.2	30.6	3360	٤٥٣٩	٢٠٠٨م
32.5	6.5	26	38.5	11	27.5	3031	٤٠٨٨	٢٠٠٧م
11.7%	20.0%	9.6%	11.2%	10.9%	11.3%	10.9%	11.0%	النمو

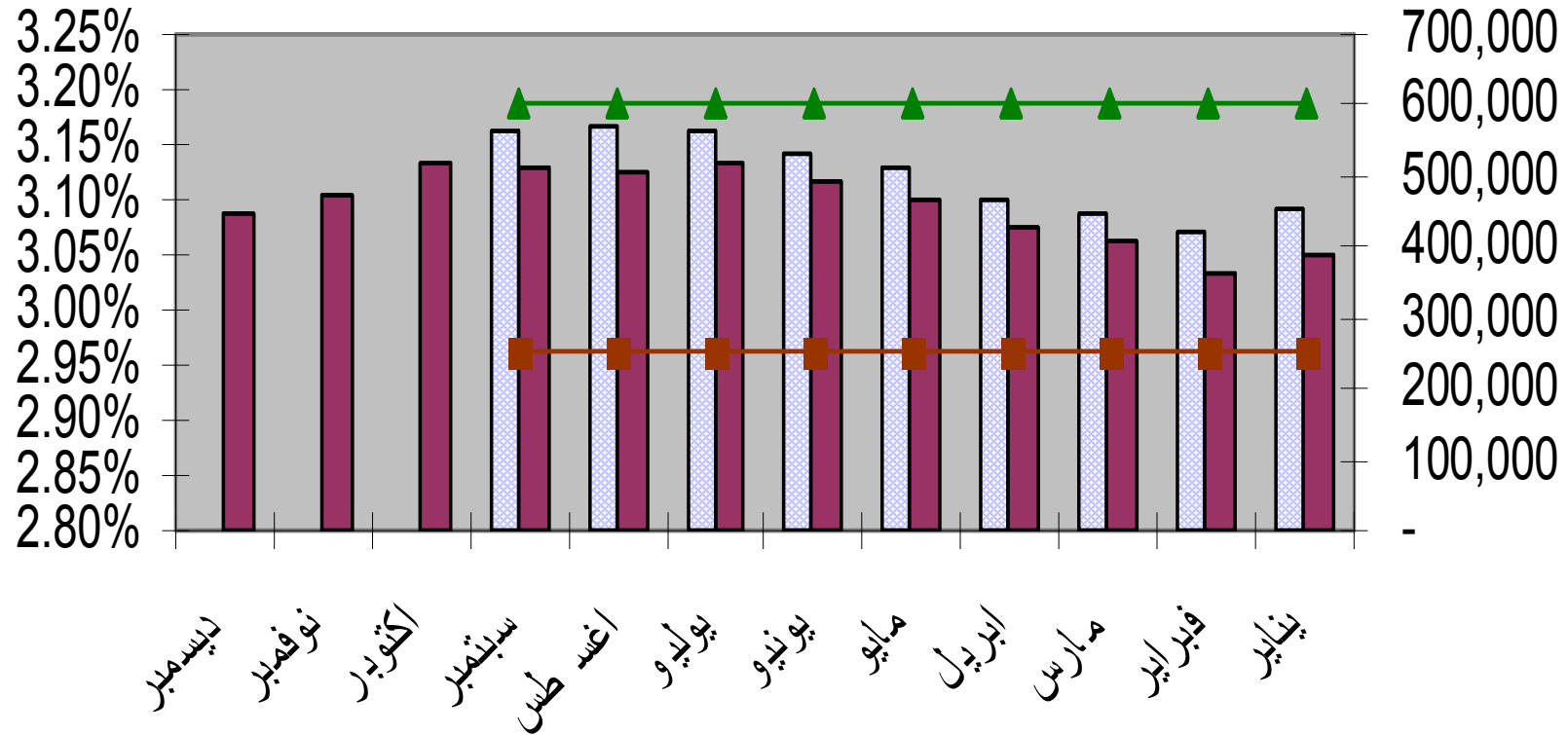
الطاقة المرسلّة والمباعه ٢٠٠٧م و٢٠٠٨م



!2008!•!2007!!!!!!OE!de!OE!! de

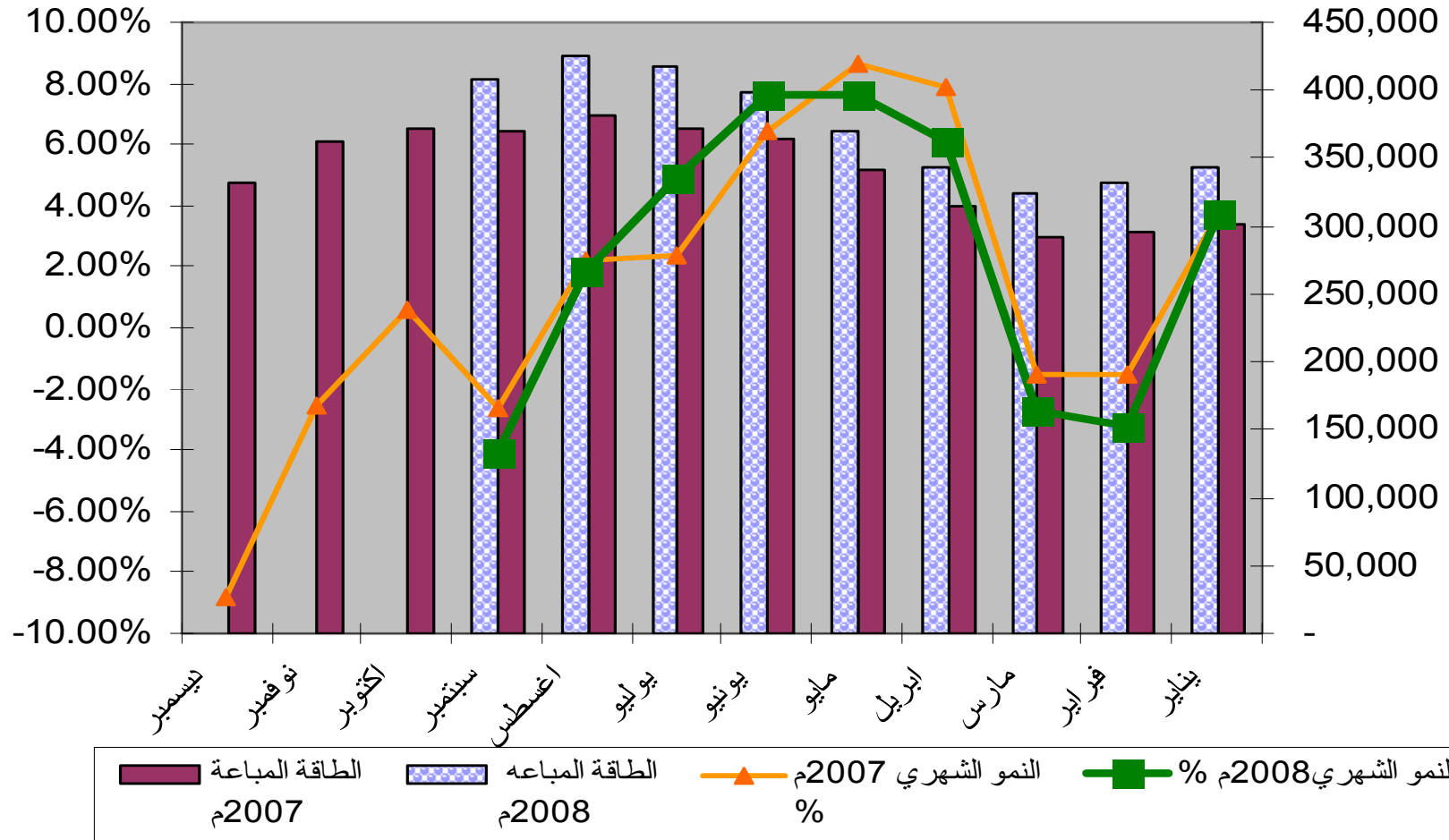


مقارنة متوسط نمو الطاقة المرسلة 2007م و2008م

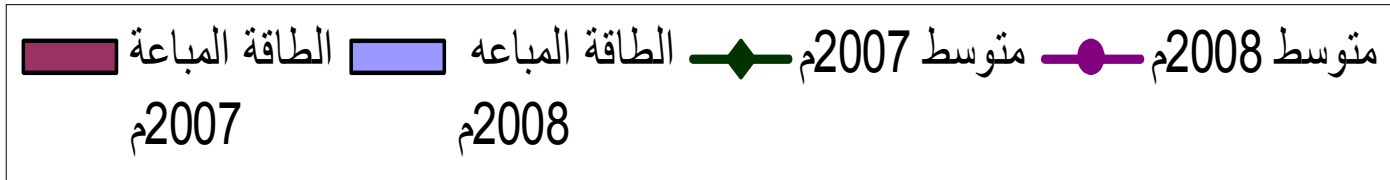
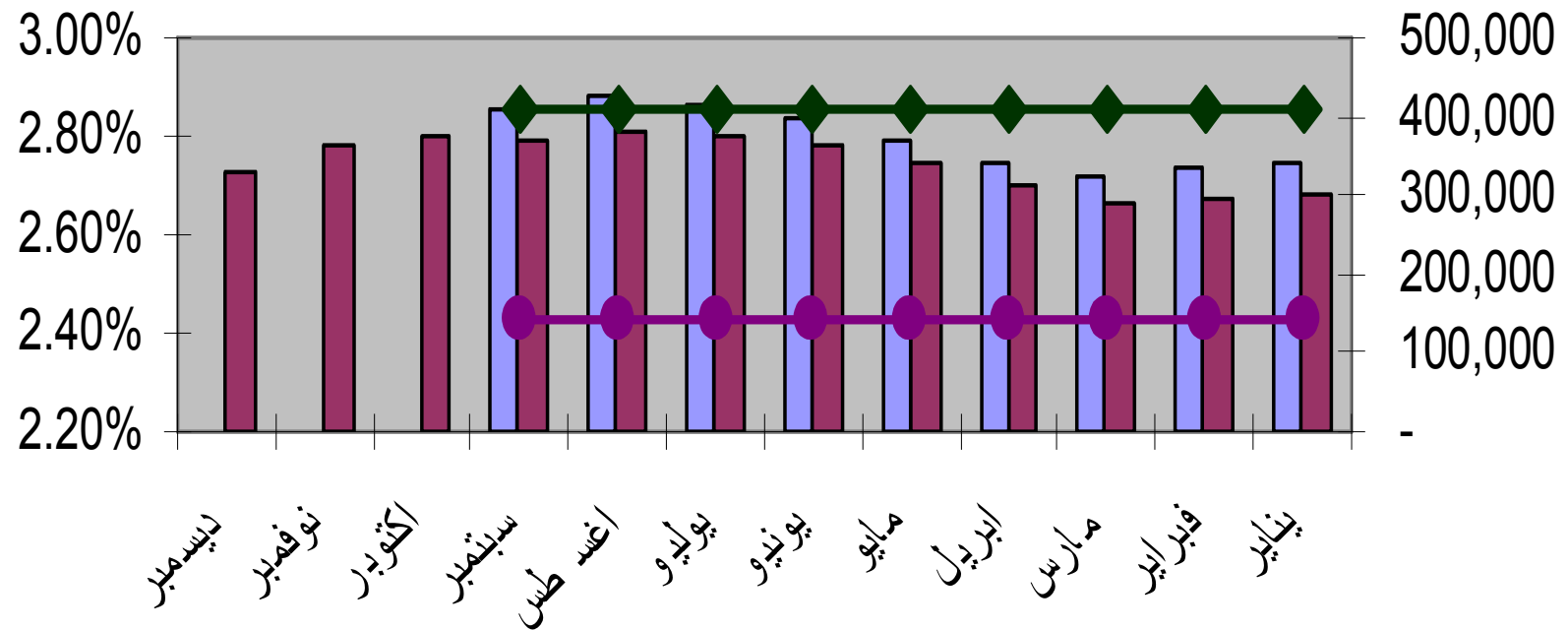


الطاقة المرسلة 2007م
 الطاقة المرسلة 2008م
 متوسط 2007م
 متوسط 2008م

مقارنة الطاقة المباعة 2007، 2008م

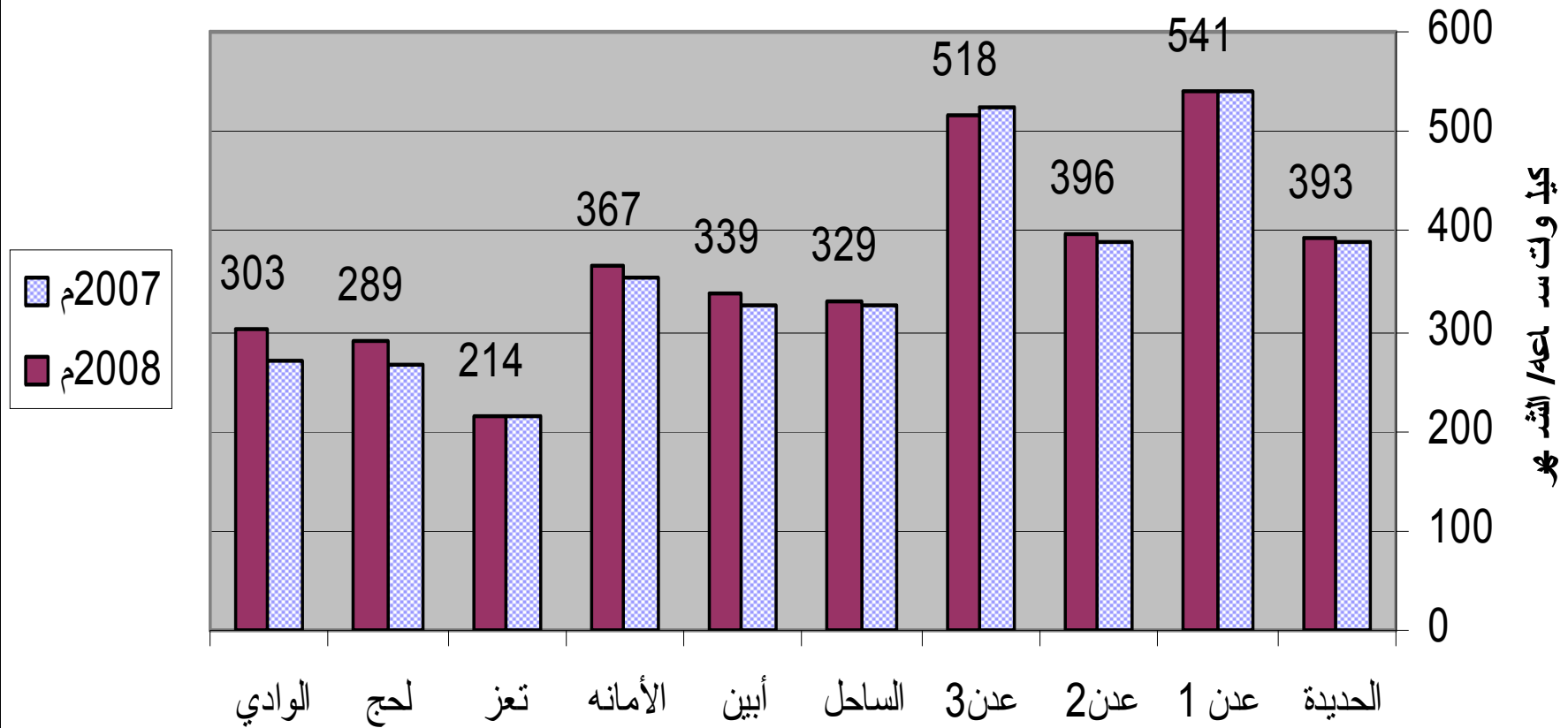


!2008!!!2007!!! de!OE!de!OE! !!! !!!!!!! de



معدل استهلاك المشترك

!!!!!!



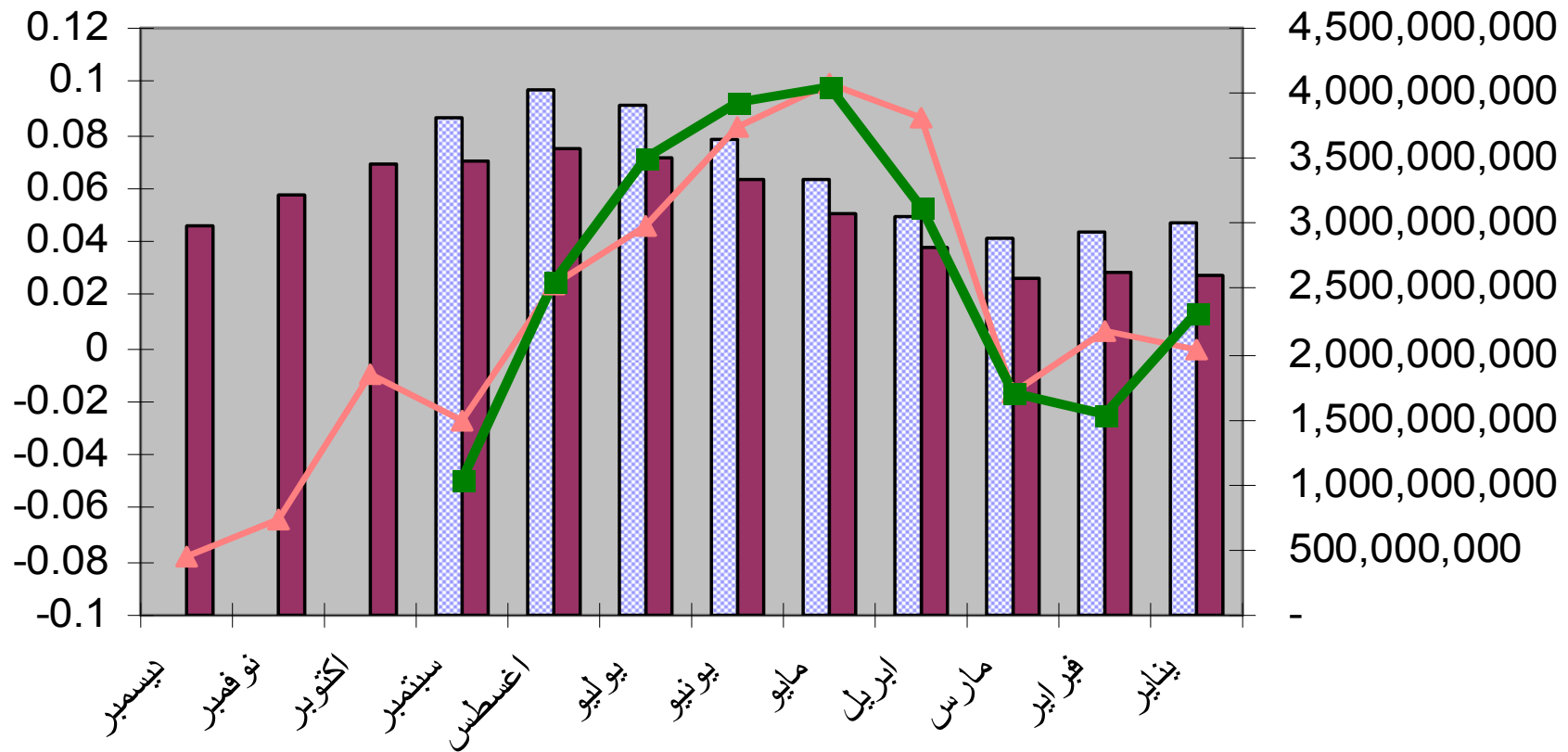
الطاقة المرسلية والمباغة

■ لا يوجد قصور في حجم الطاقة المرسلية والمباغة بدليل زيادة معدل نموها وارتفاع معدل استهلاك المشترك وزيادة المبيعات

البيانات ٢٠٠٨م / ٢٠٠٧م (!!!!!! ان !!)

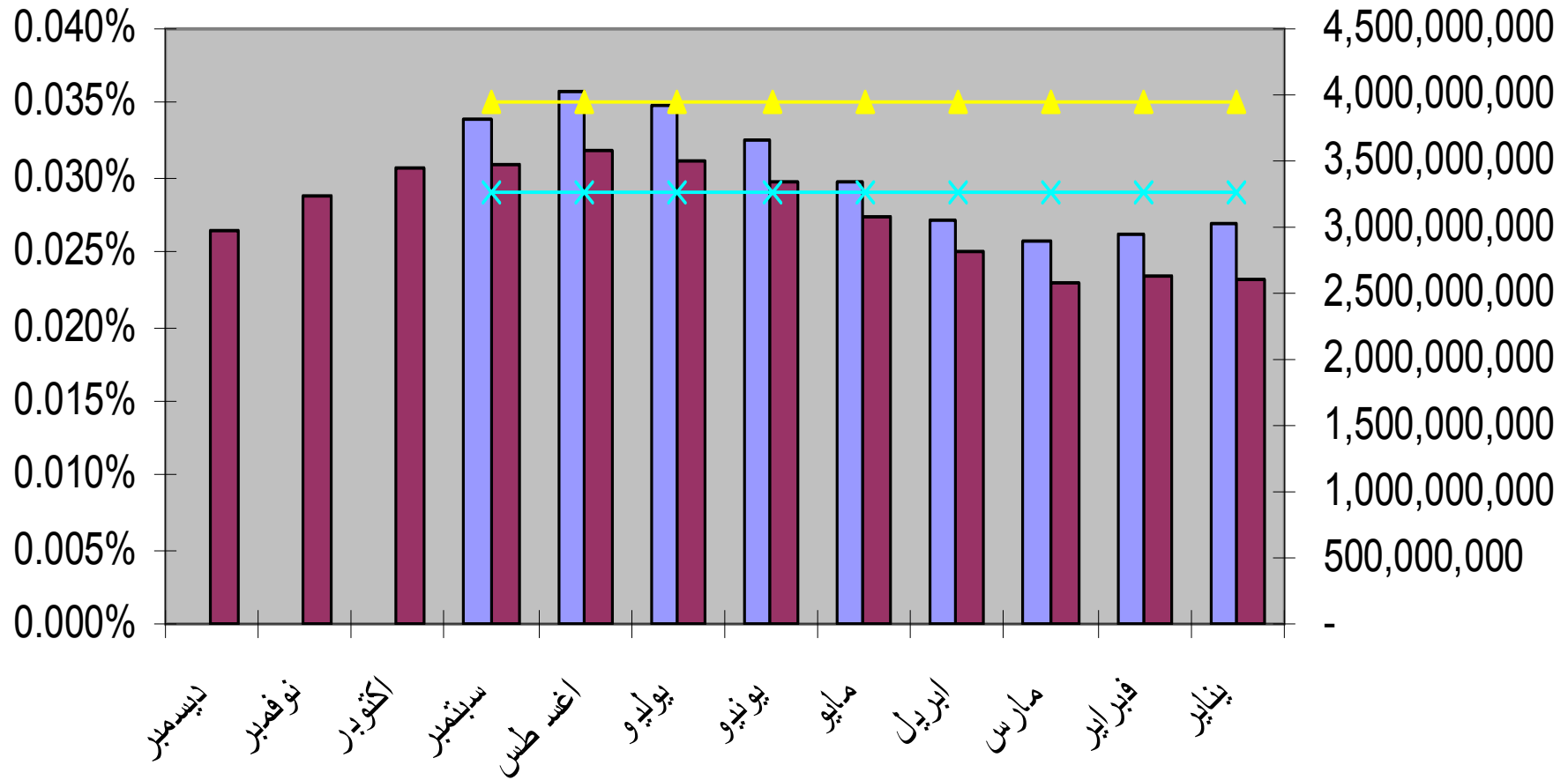
السنة	البيانات	٢٠٠٨م	٢٠٠٧م	٢٠٠٦م	٢٠٠٥م	٢٠٠٤م	٢٠٠٣م	٢٠٠٢م	٢٠٠١م	٢٠٠٠م	النمو	
٢٠٠٨م	أهالي	٢٥,٥٦٦	٣,١٧٤	٣,٣٤٠	٣,٢٨٩	٣,٠٧٢	٢,٧٩٣	٢,٥٢٣	٢,٣٨٨	٢,٤٥١	٢,٥٣٦	م
		٢٣,٠٤٢	٢,٩١٥	٢,٩٩٥	٢,٩٣٠	٢,٨١٥	٢,٥٧٦	٢,٣٠٣	٢,١١٩	٢,١٩٠	٢,١٩٩	م
		%١٠.٩٥	%٩	%١٢	%١٢	%٩	%٨	%١٠	%١٣	%١٢	%١٥	النمو
٢٠٠٨م	كبار مستهلكين	٥,٠٩٣	٦٤٣	٦٧٦	٦٢٩	٥٨٥	٥٥٤	٥٢١	٥٠٧	٤٩٤	٤٨٤	م
		٤,٥٩٠	٥٦٧	٥٨٤	٥٦٦	٥٢٩	٥١٣	٥٠٧	٤٦٨	٤٤١	٤١٥	م
		%١٠.٩٦	%١٣	%١٦	%١١	%١١	%٨	%٣	%٨	%١٢	%١٧	النمو
٢٠٠٨م	حكومي	١٢,٢٦٠	١,٤١٨	١,٤٨٨	١,٤٧٤	١,٤٤٨	١,٣٤٦	١,٣١٩	١,٢٢٥	١,٢٥٧	١,٢٨٥	م
		١١,٠٧٨	١,٢٧٣	١,٣١٥	١,٣٠٢	١,٣٢٢	١,٢٦٤	١,١٩٢	١,١٢٢	١,١٠٧	١,١٨١	م
		%١٠.٦٧	%١١	%١٣	%١٣	%١٠	%٦	%١١	%٩	%١٤	%٩	النمو

!2008•!2007!! de!! !OE!! de



المبيعات 2007 المبيعات 2008 النمو الشهري 2007 النمو الشهري 2008

!2008•!2007!!³ge!!! dg!!! OE!!!! !!!!!!! de



المبيعات 2007 م
 المبيعات 2008 م
 متوسط النمو 2007 م
 متوسط النمو 2008 م

تواريخ الإغلاق والفوترة ٢٠٠٨م (تأثيرها على المبيعات)

	سبتمبر	اكتوبر	نوفمبر	ديسمبر
الأولى أماته	٢١	٣١	2/8	٣٠
الثانية أماته	٢١	٣١	٣١	٣٠
الثالثة أماته	٢٢	1/9	3/8	١/7
الرابعة أماته	١٩	٢٥	٢٦	٢٥
محافظة صنعاء	٢٤	٣١	٣١	٣٠
الحديدة	3/10	3/9	3/8	2/7
تعز	3/10	31	31	30
إب	4/10	3/9	2/8	30/6
ذمار	23	28	31	30
أبين	25	1/9	3/8	6/7
عدن الأولى	25	30	30	30
عدن الثانية	25	30	30	30
عدن الثالثة	25	31	30	30
ساحل حضرموت	23	30	30	29
وادي حضرموت	25	30	30	29
لحج	26	31	30	30

القراءات الصفريه ٢٠٠٧م و ٢٠٠٨م (%) وتأثيرها على المبيعات

	٢٠٠٨م	٢٠٠٧م
الأولى أماته	١٥.٧	١٣.٤
الثانية أماته	١٣.٢	١١.٨
الثالثة أماته	١٣.٣	١١.١
الرابعة أماته	١٢.٦	١٠.١
محافظة صنعاء	٢٥.٩	٢٥.٩
الحديدة	١٢.٩	١١.٤
تعز	١٥	١١.٩
اب	١٠.٤	٣.٨٦
ذمار	١٦.٥	١٥.٧
أبين	١٢.٦	١٣.١
ساحل حضرموت	١٨.١	٢٠.١
وادي حضرموت	١٢.٦	١١.١
عدن الأولى	٩.٢٥	١٥.١
عدن الثانية	١٢.١	١٢.٣
عدن الثالثة	١١.٦	١٠.٤
لحج	١٥	١٧.٤

المبيعات

- يوجد مشكله في قيمة المبيعات بدليل:
 ١. ارتفاع معدل قيمة ك.و.س مباع بنسبة بسيطة أي من ١٢.٧٠ ريال الى ١٢.٧٤ ريال
 ٢. ثبات نسبة الفواتير الصادرة عند حوالي ٩٥%
 ٣. زيادة نسبة القراءات الصفريه في كل منطقة
 ٤. عدم مواكبة معدلات نمو المبيعات لمعدلات نمو الطاقة المباعه شهرياً
 ٥. تأثر المبيعات بتقديم أو تأخير تواريخ اغلاق الحسابات والفوترة

نسبة التحصيل يناير - سبتمبر

٢٠٠٨م، ٢٠٠٧م (%)

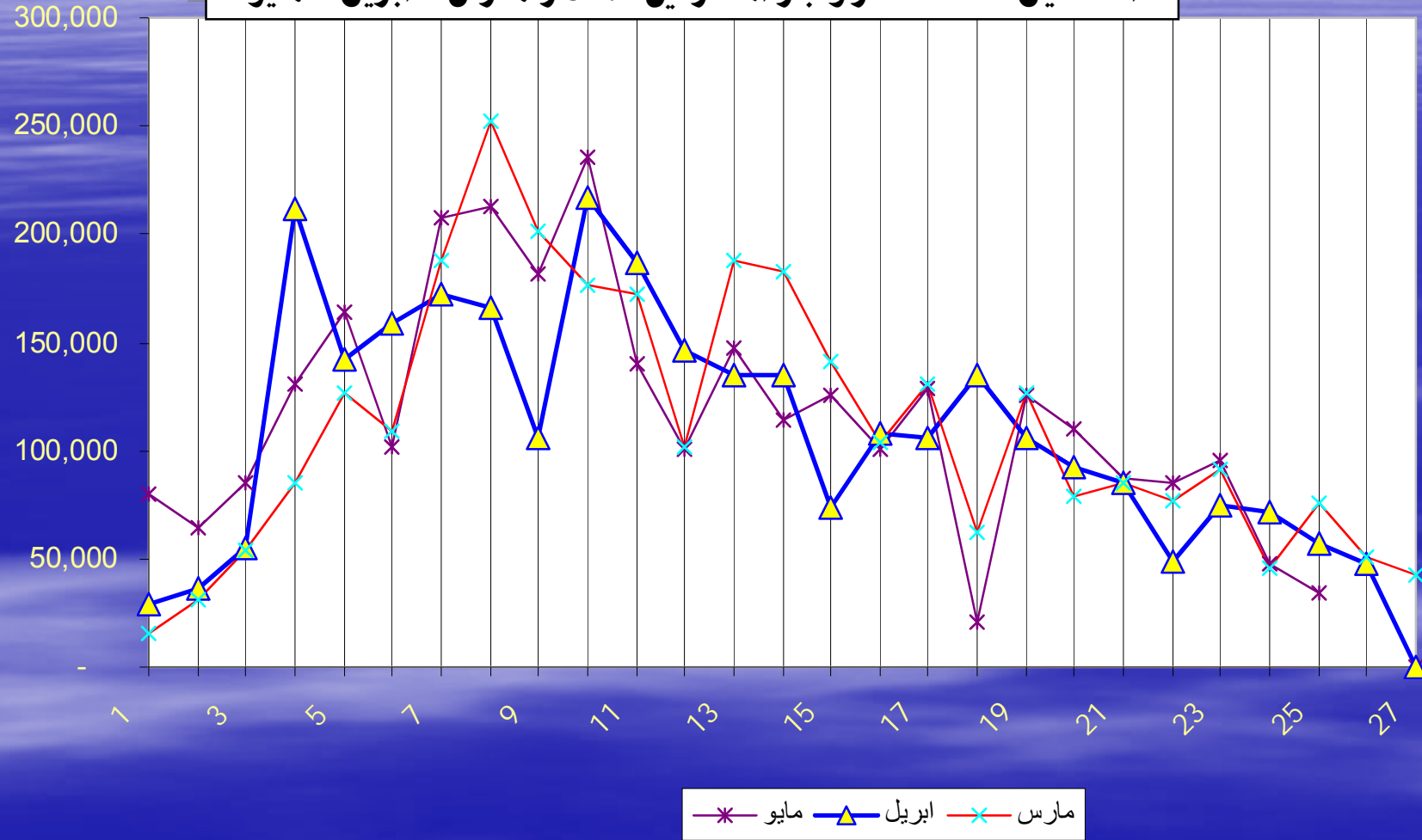
	٢008م	٢٠٠٧م
الأولى أمانه	96.21	97.58
الثانية أمانه	98.21	97.19
الثالثة أمانه	98.06	98.22
الرابعة أمانه	99.72	98.18
محافظة صنعاء	88.93	83.39
الحديدة	97.43	100.86
تعز	99.00	100.05
إب	90.82	94.08
ذمار	93.10	94.71
أبين	79.16	84.91
عدن الأولى	99.65	101.46
عدن الثانية	96.87	99.21
عدن الثالثة	95.57	96.31
ساحل حضرموت	94.63	97.97
وادي حضرموت	95.00	97.69
لحج	94.35	86.57
متوسط	94.79	95.52

نسبة الفواتير المسدده ونسبة التحصيل

يناير - سبتمبر ٢٠٠٨م

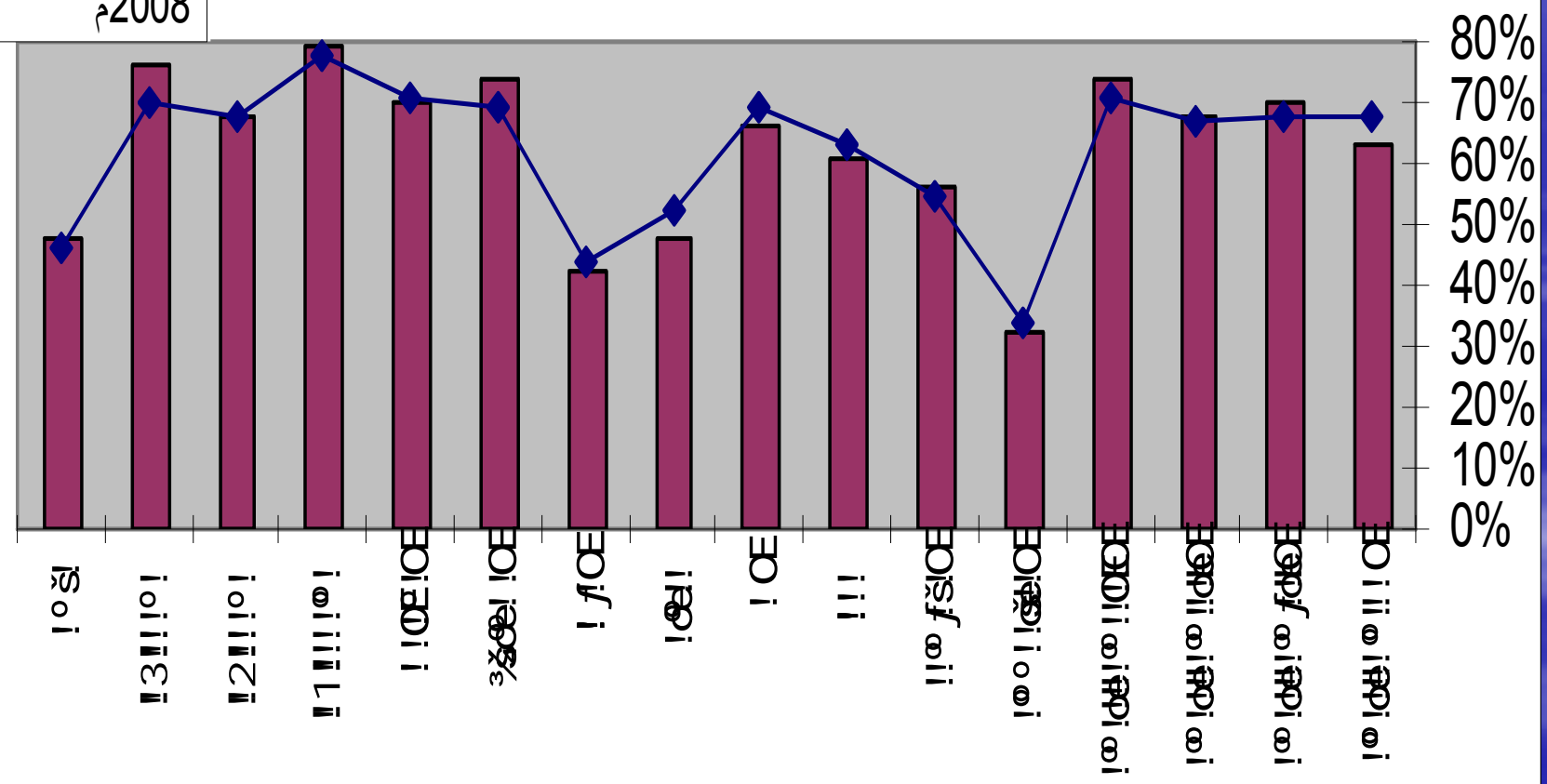
المبيع م.ريال	نسبة التحصيل نقود	الفواتير المسدده عدد
2,978	%١٠٤	%٥٨
3,020	%١٠٠	%٥٦
2,945	%١٠٢	%٥٩
2,894	%١٠١	%٥٨
3,044	%٩٨	%٥٨
3,346	%٩٥	%٥٨
3,657	%٩٤	%٥٨
3,918	%٩٤	%٥٨
4,015	%٧٨	%٤٣

التحصيل لفئات صغار وكبار المشتركين للاشهر مارس - ابريل - مايو

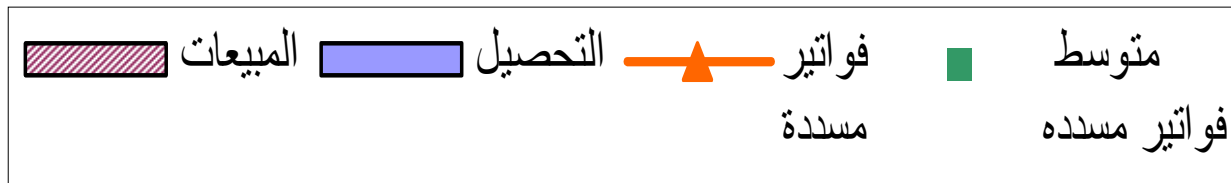
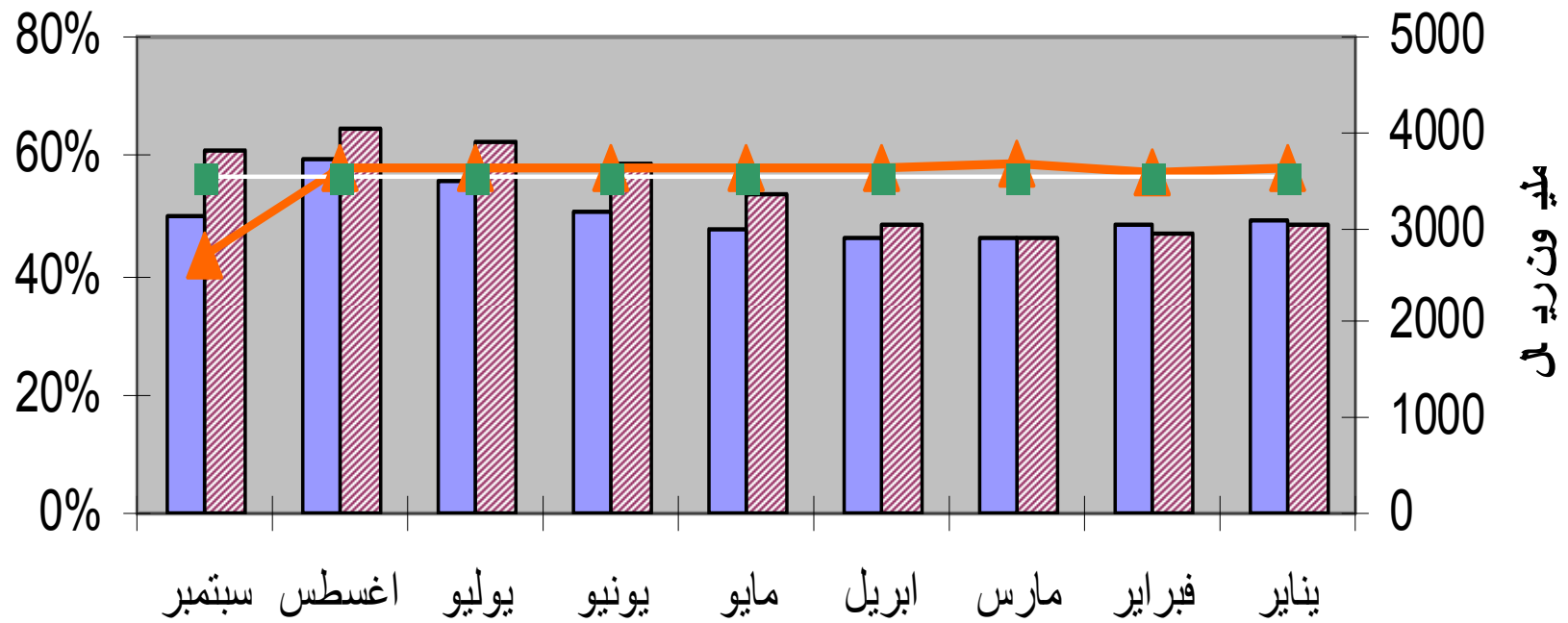


اغسطس
 م2008
 مارس
 م2008

!!! š! !OEf!OZ!OE! !!!!! !!!!! de

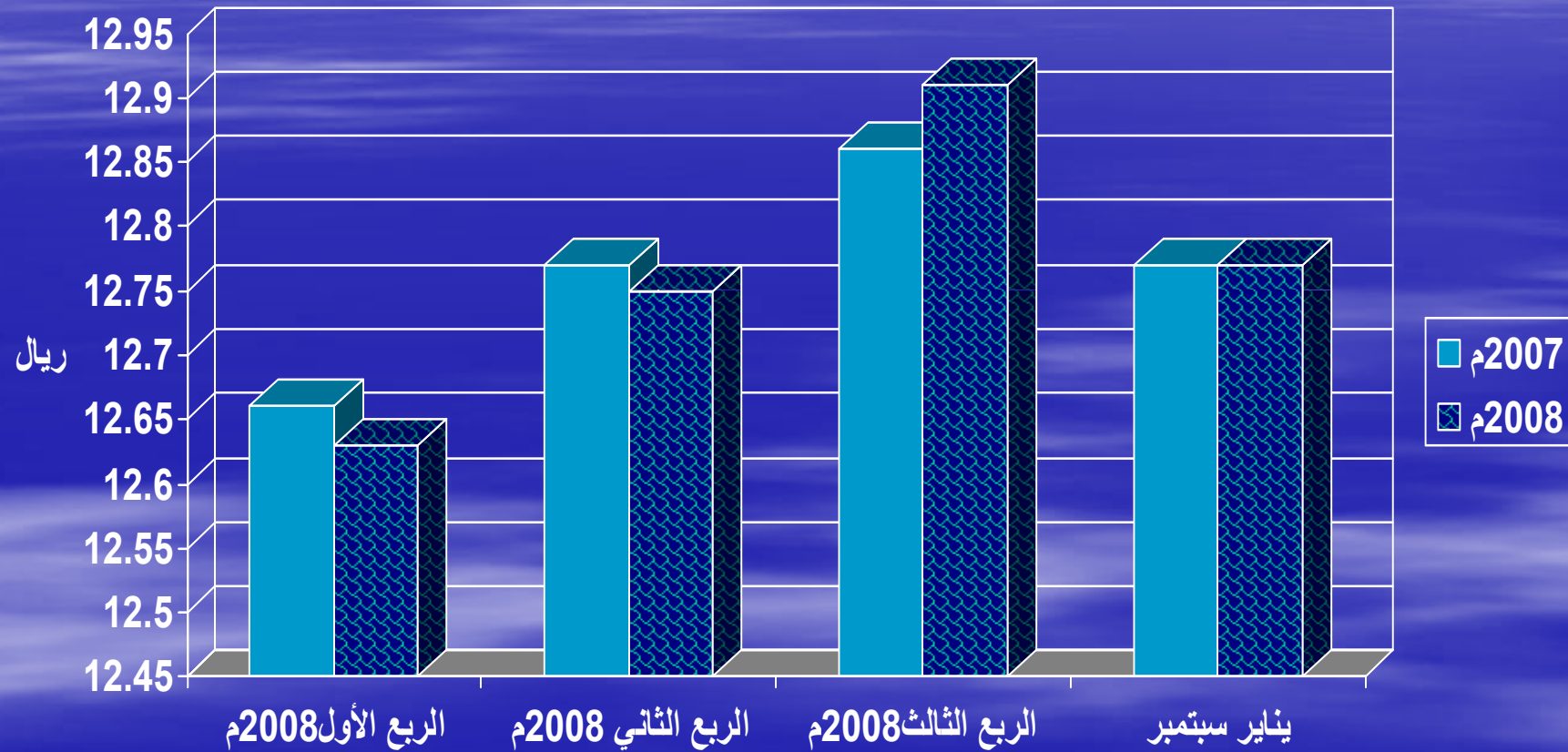


مؤشرات الأداء المالية



موسم التعرفا ي ر - سبتمبر 2007م و

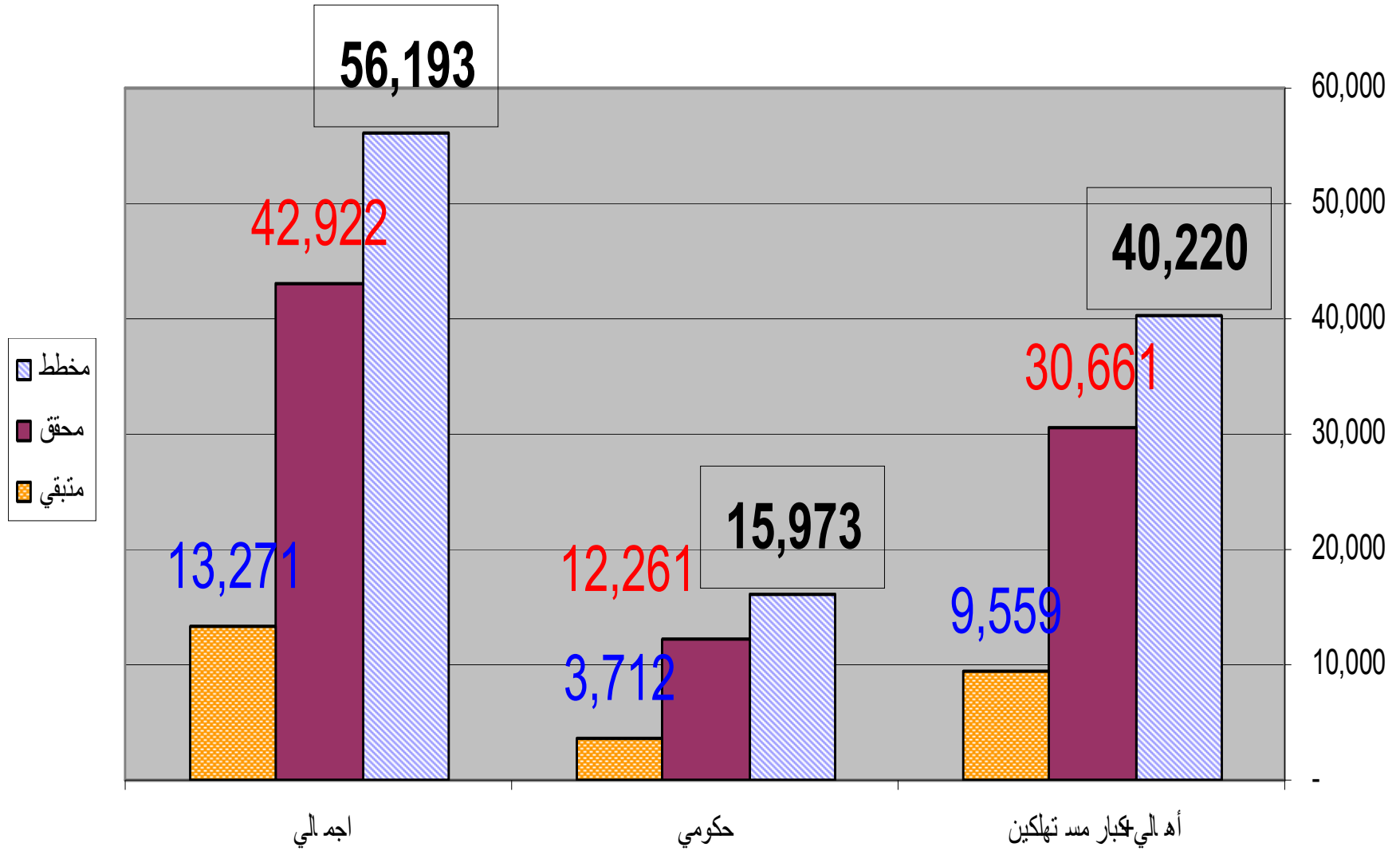
2008م



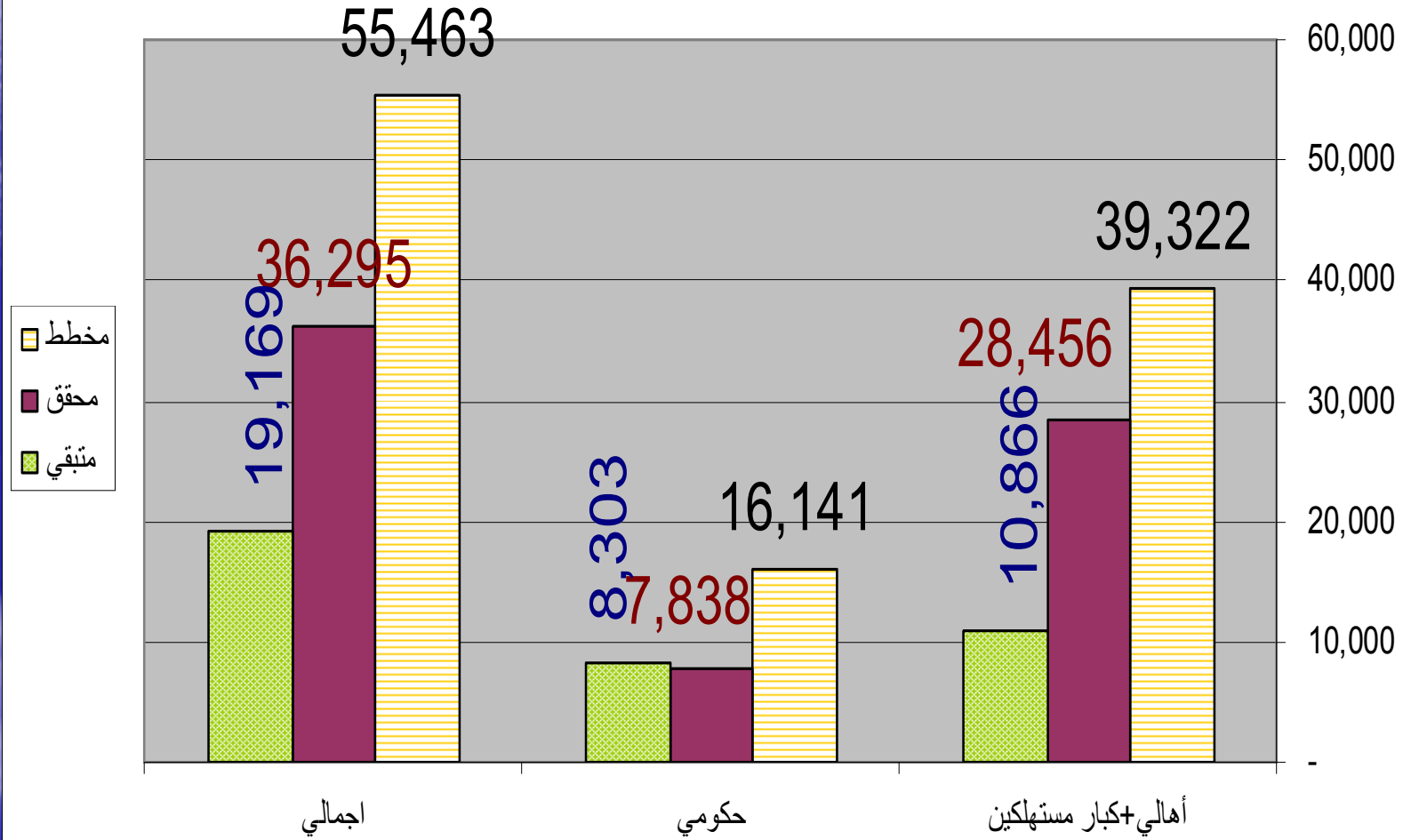
التحصيل

- توجد مشكله كبيرة في تدني تحصيل قيمة المبيعات بدليل:
 ١. انخفاض نسبة التحصيل من ٩٥.٥٢% الى ٩٤.٧٩% وعدم تحقيق الهدف المحدد ب ١١٠% شهرياً
 ٢. تدني نسبة الفواتير المحصلة على الدوام حيث تراوح عند ٥٨% منذ يناير حتى اغسطس ٢٠٠٨م
 ٣. بتحليل سير التحصيل الشهري يتضح تركز أعلى التحصيل بين اليوم الخامس والثالث عشر من كل شهر ؟؟؟؟
 ٤. بعض المناطق مثل عدن والساحل حققت في بعض الأشهر نسبة فواتير محصلة ٧٠%

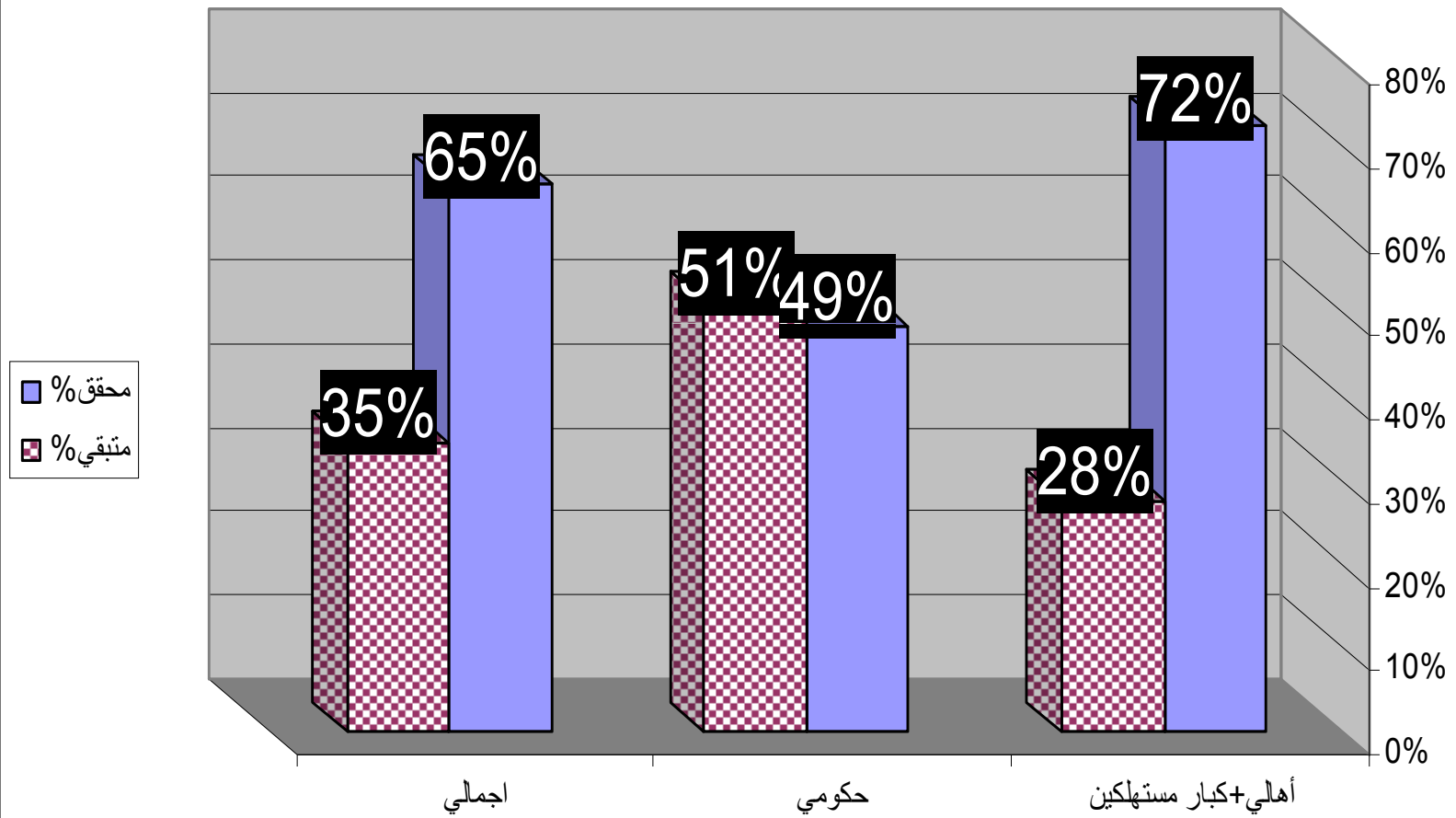
مستوى تنفيذ خطة المبيعات 2008م (مليون ريال)



مستوى تنفيذ خطة التحصّل يل 2008م (مليون ريال)



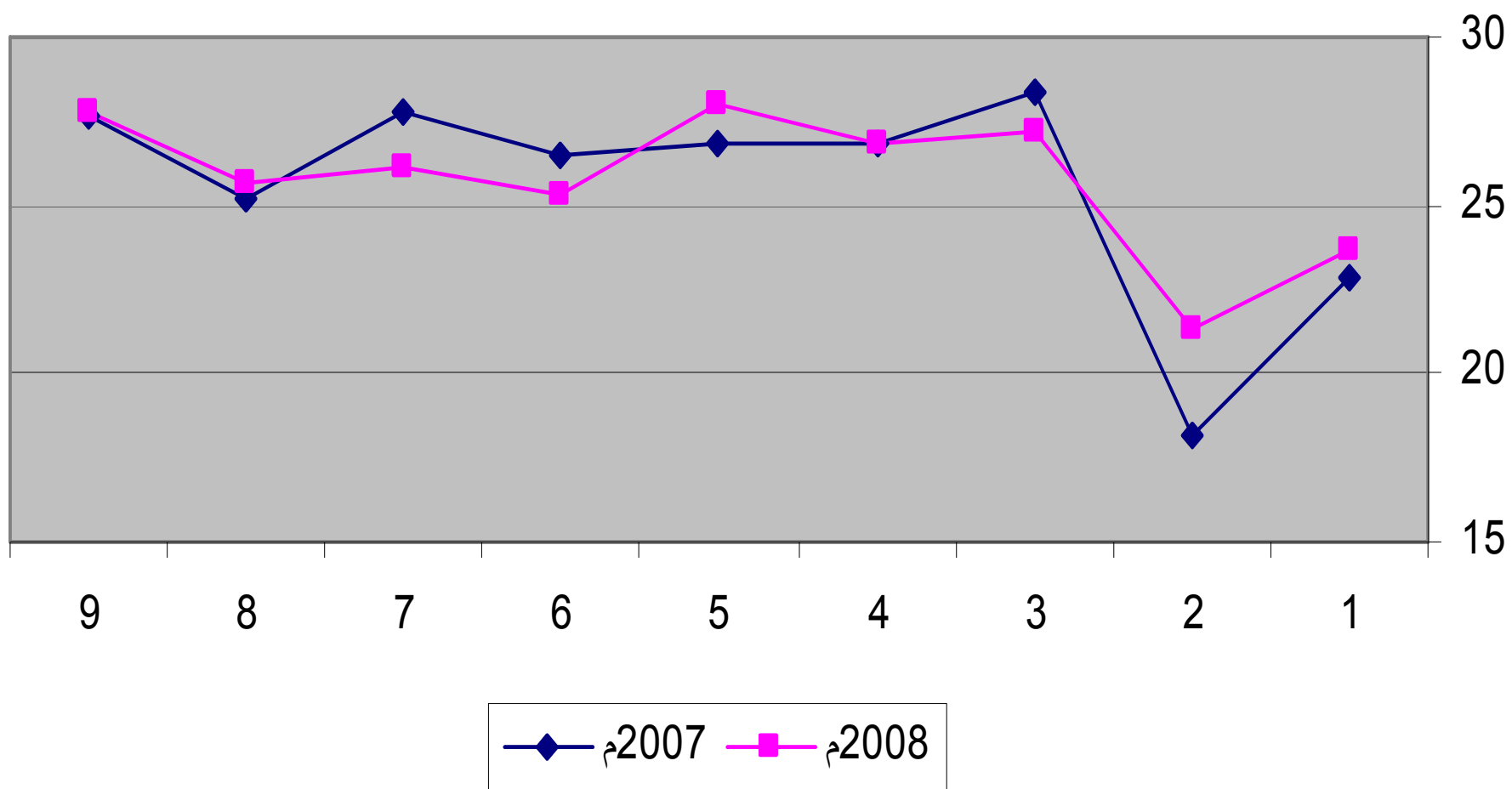
!! !!!2008! 3/4 š!!!OE!!!!ž!!!! !!! !



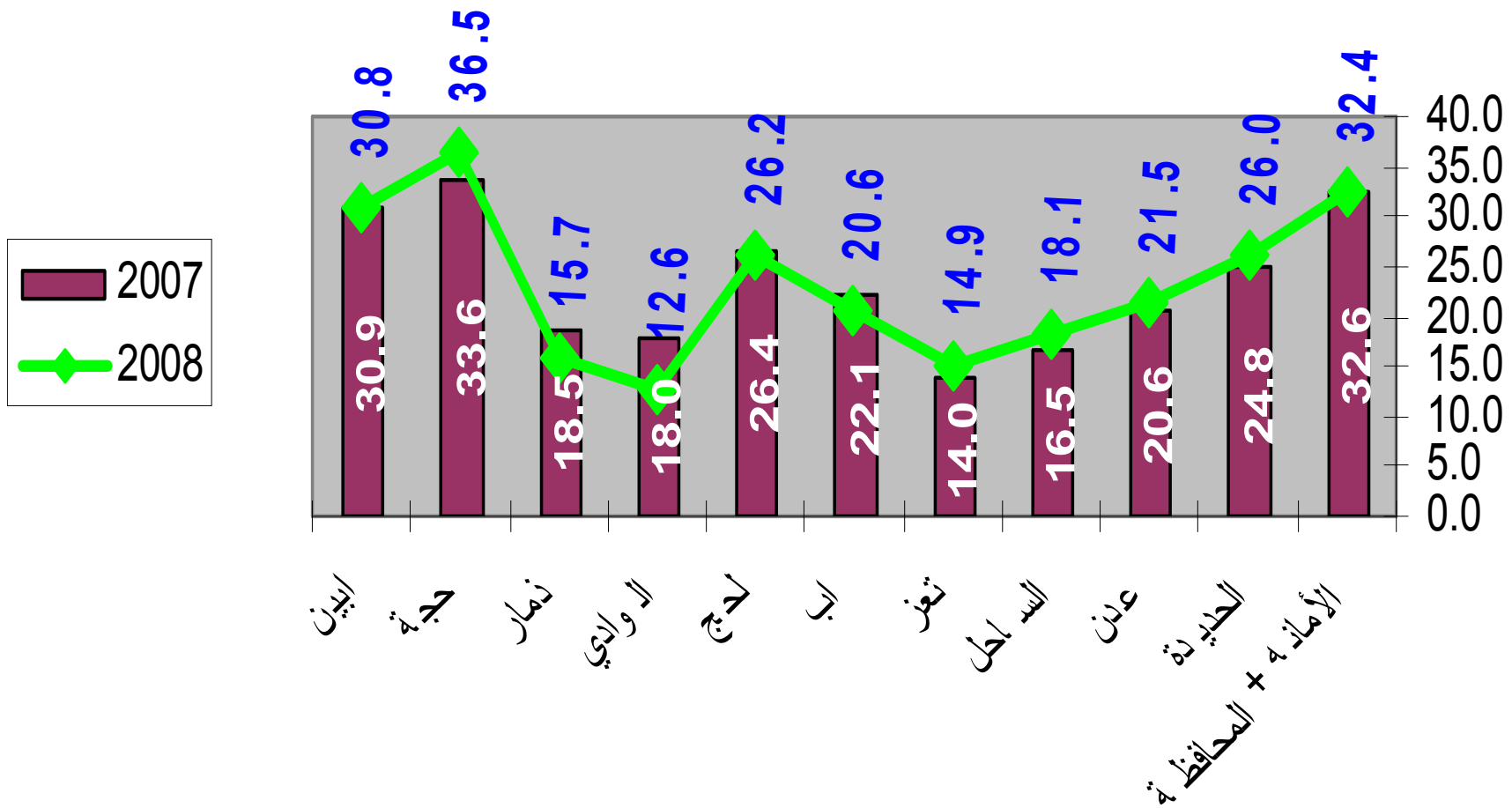
الخططة

- يوجد تأخير كبير في تنفيذ خطة المبيعات والتحصيل لعام ٢٠٠٨م حيث بلغت نسبة المتبقي من الخطة للأشهر اكتوبر ، نوفمبر ، ديسمبر ما مقداره ٢٤% من المبيعات و ٣٥% من التحصيل مقارنة بالمتبقي من الفترة وهو ٢٥%

الفاقد في شبكات التوزيع مع 2007م، 2008م (%)



! !!! 2007 !!! f!



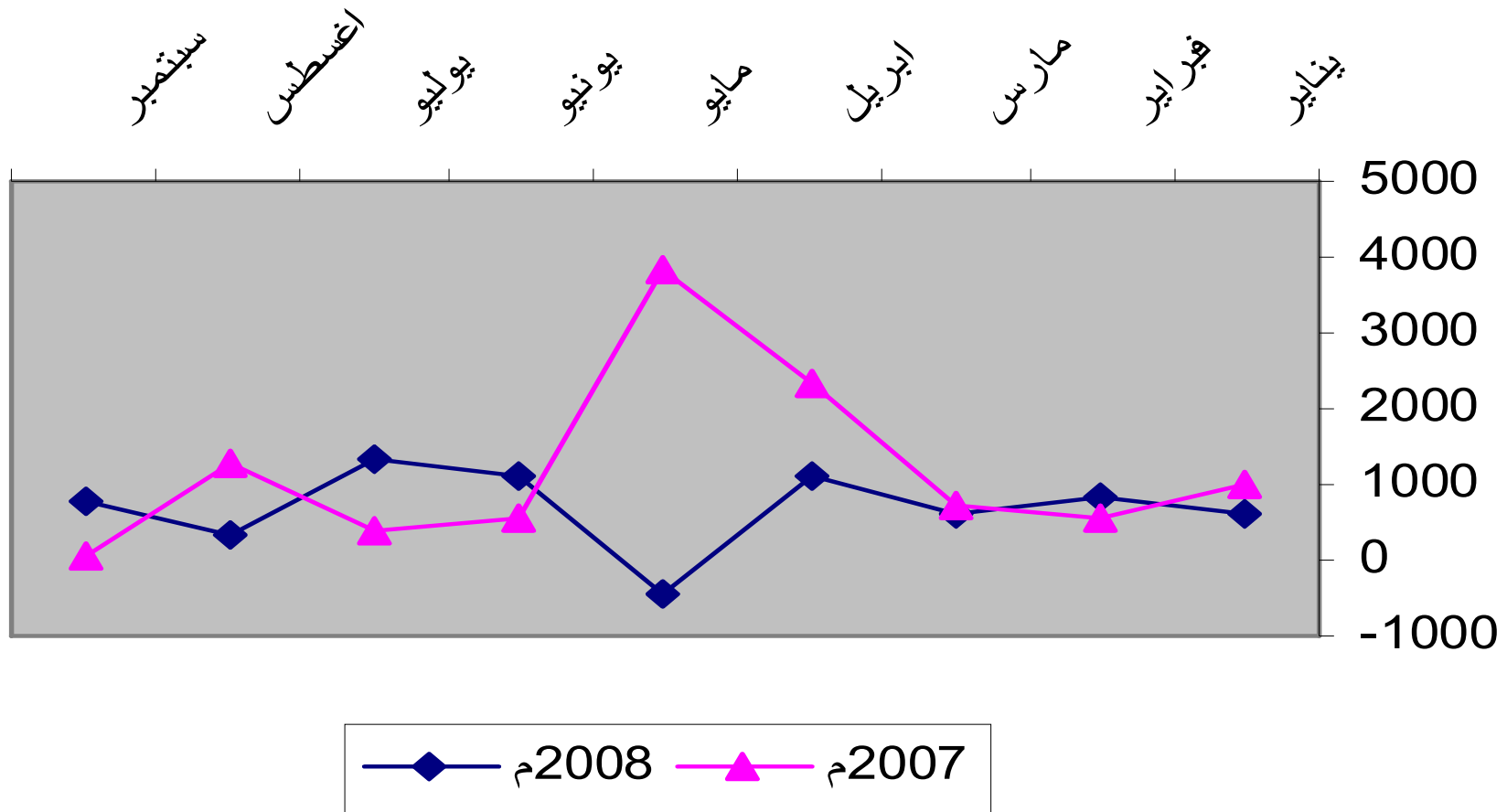
عهد العدادات حتى ٢٠٠٨/١٠/٢٠١٢م

محور تيار	ثلاثة أطوار	طور واحد	الإجمالي
١٣٢	٧٨٣	٥٥٢٨	١١٠٨٧٩
٢٥٩	٣٧٢	١٨٩٠	٣٩٥٤
٩٨	٥٢٥	٤٣٧٨	٥٠٠
٢٥٧	٨٤٣	٦٣٤٣	٦٩
٢٠٦	٤٨٧	٢٤١٩٠	١٠٧٥٥
٤٢٠	٣٢١٨	٣٥٣٨٧	٢٢٥١
١٣٨	٣٤٢	٧٥٣٣	
١٨٠	٣٦٥	٢١٦٦	
١٤٤	٢٦٨	٣١٩٦	
٢٣	١٧١	٢٠٧٤	
١٠٠	١٥٤٠	٤٣١١	
١٢٣	٥٦٦	٣٤٧٧	
٦٩	٧٧٥	٦٤٦٠	
١٠٢	٥٠٠	٣٩٥٤	
٢٢٥١	١٠٧٥٥	١١٠٨٧٩	

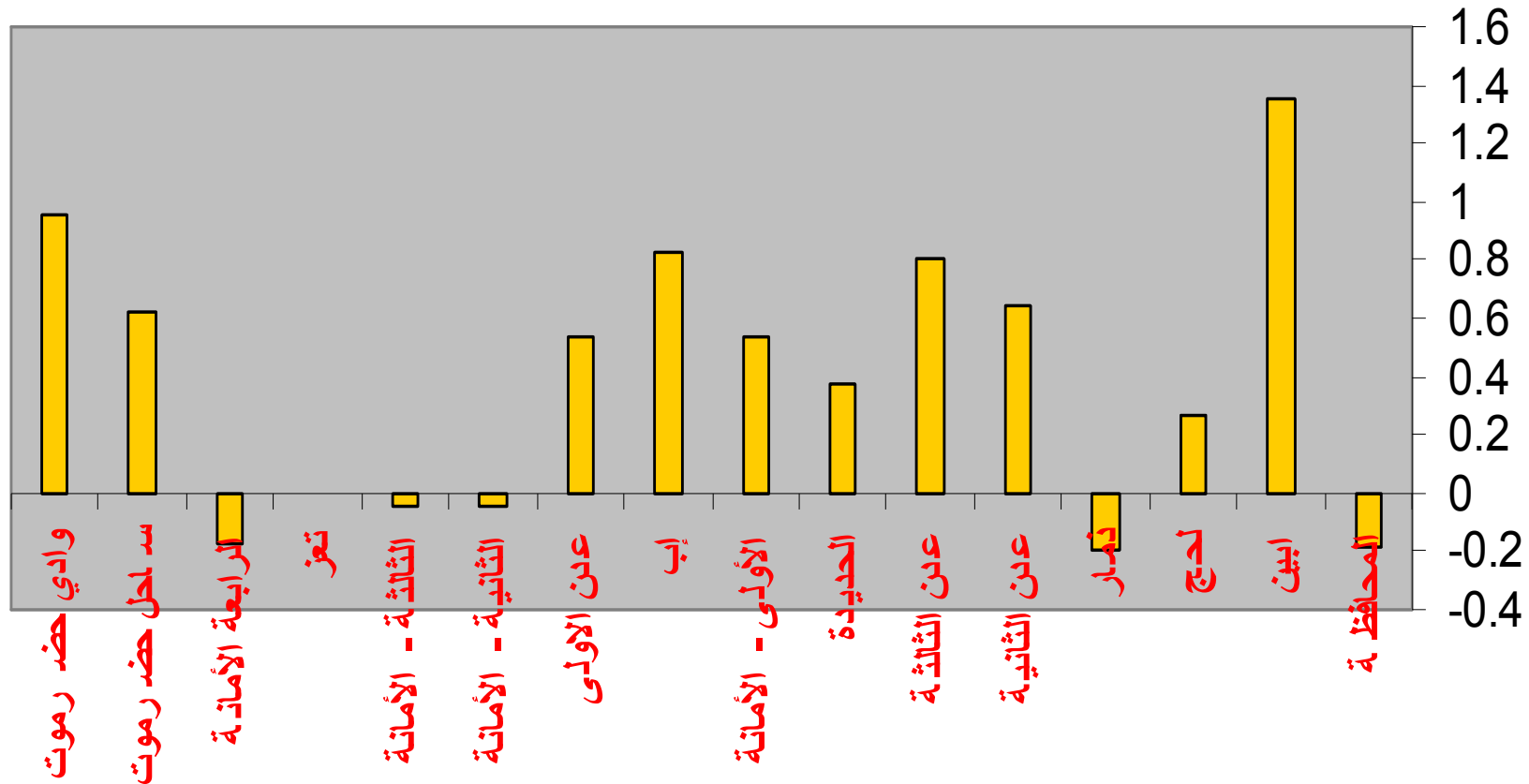
الفاقد

- الفاقد في التوزيع متأرجح بين الإنخفاض والإرتفاع من شهر لآخر وسجل أعلى نسبة في رمضان ٢٧%
- الفاقد يتأثر عكسياً بحجم الطاقة المباعة فيرتفع عند انخفاضها والعكس مايعني أن جهود ترميم وصيانة واستبدال الشبكات والتفتيش دون المستوى المتوقع
- مع ملاحظة المطالبات المستمرة بصرف عدادات فإن العهد الغير مصفاة بلغت ١١٠.٠٠٠ عداد لعدد ١٦ منطقة
- انتشار العشوائي واربط المباشر لا يتم التعامل معه بحزم

مقارنة الزيادة الشهرية في المديونيات لجميع الفئات (مليون ريال)

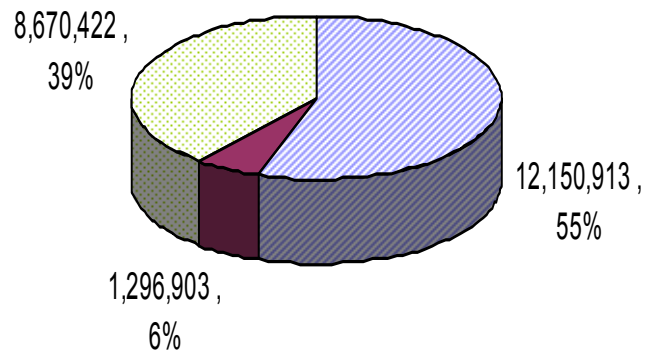


لتغير في عمر المديونية يذ اير - سبتمبر 2008م (أهالي وكبارمستهلكين)



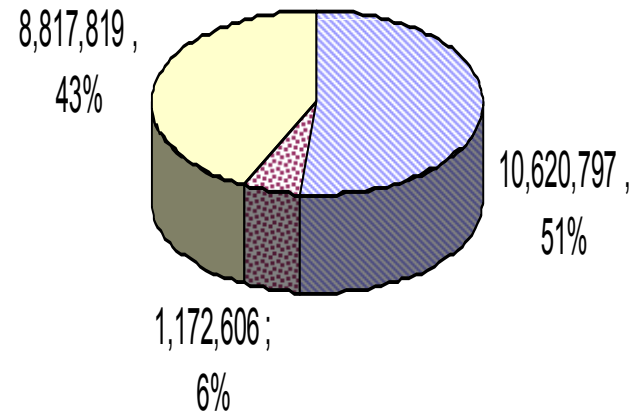
توزع نسب المديونيات

2008



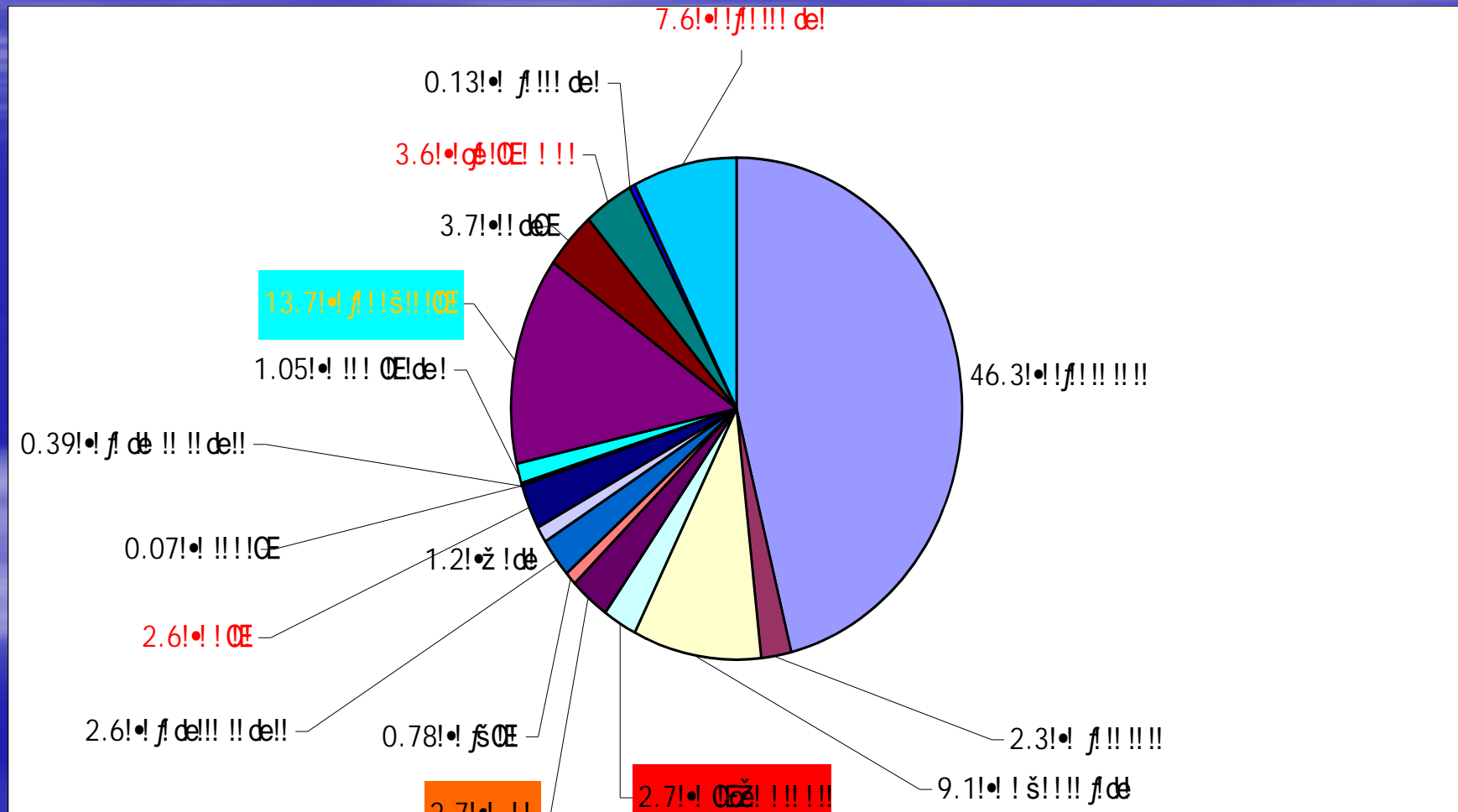
حکومي كبار مستهلكين صغار مستهلكين

2007

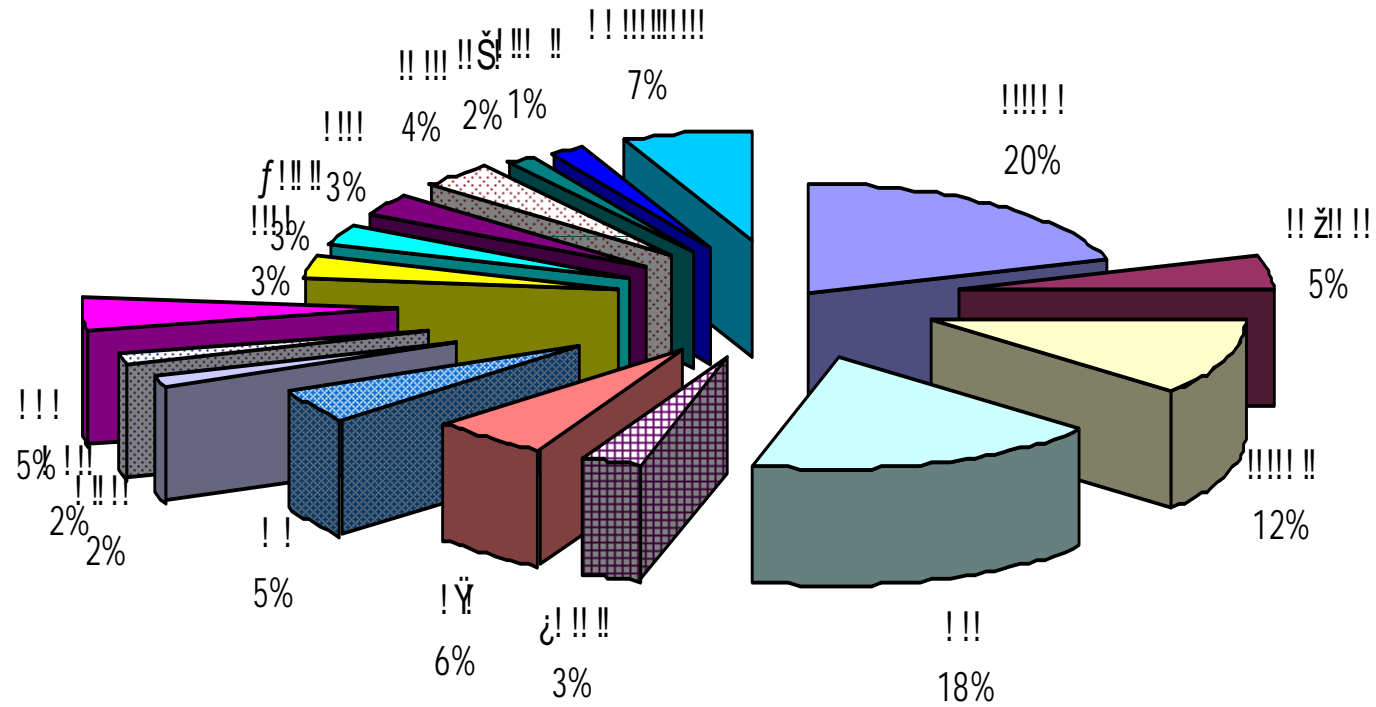


حکومي كبار مستهلكين صغار مستهلكين

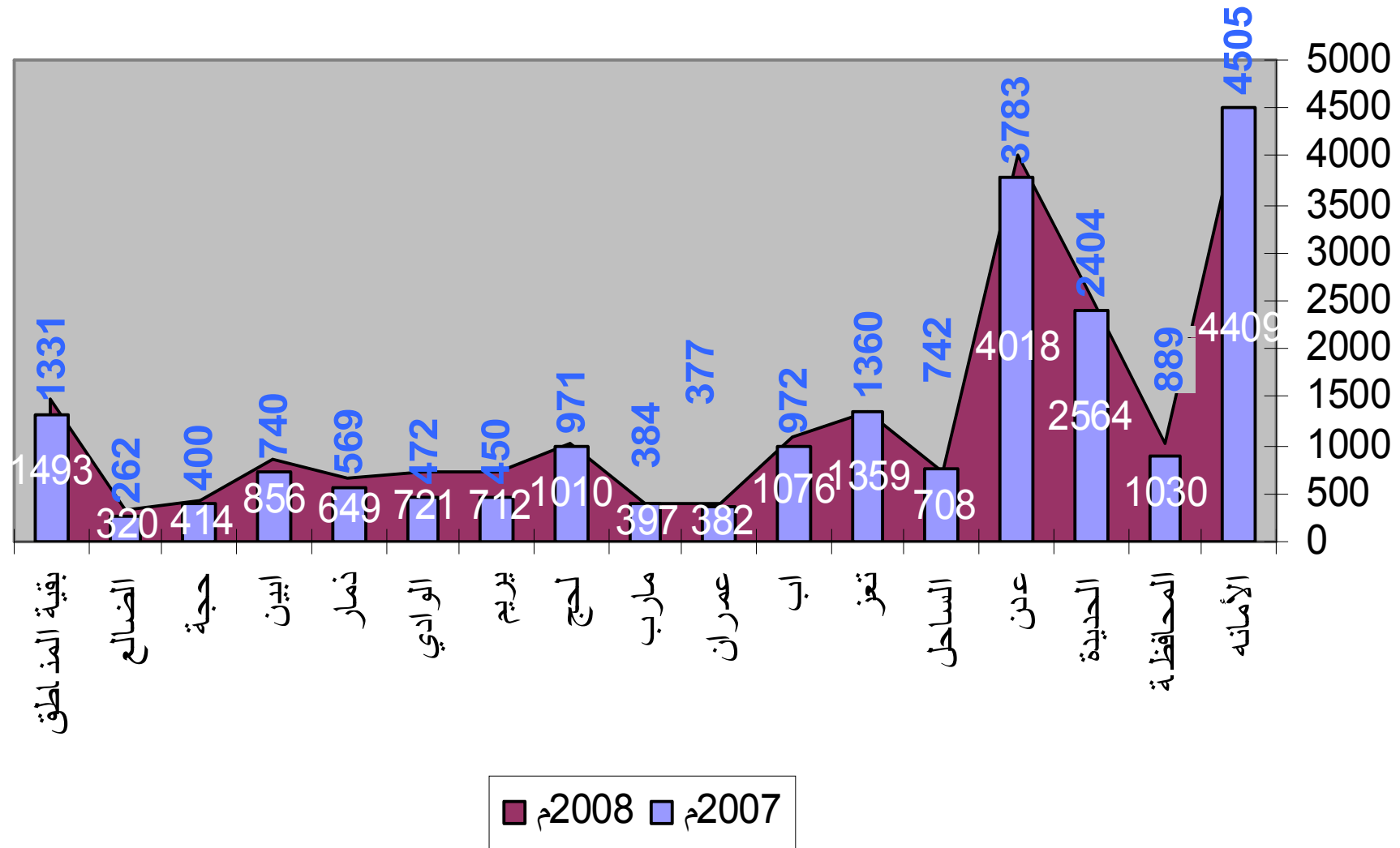
توزيع المديونية بحسب فئات الإستهلاك (%)



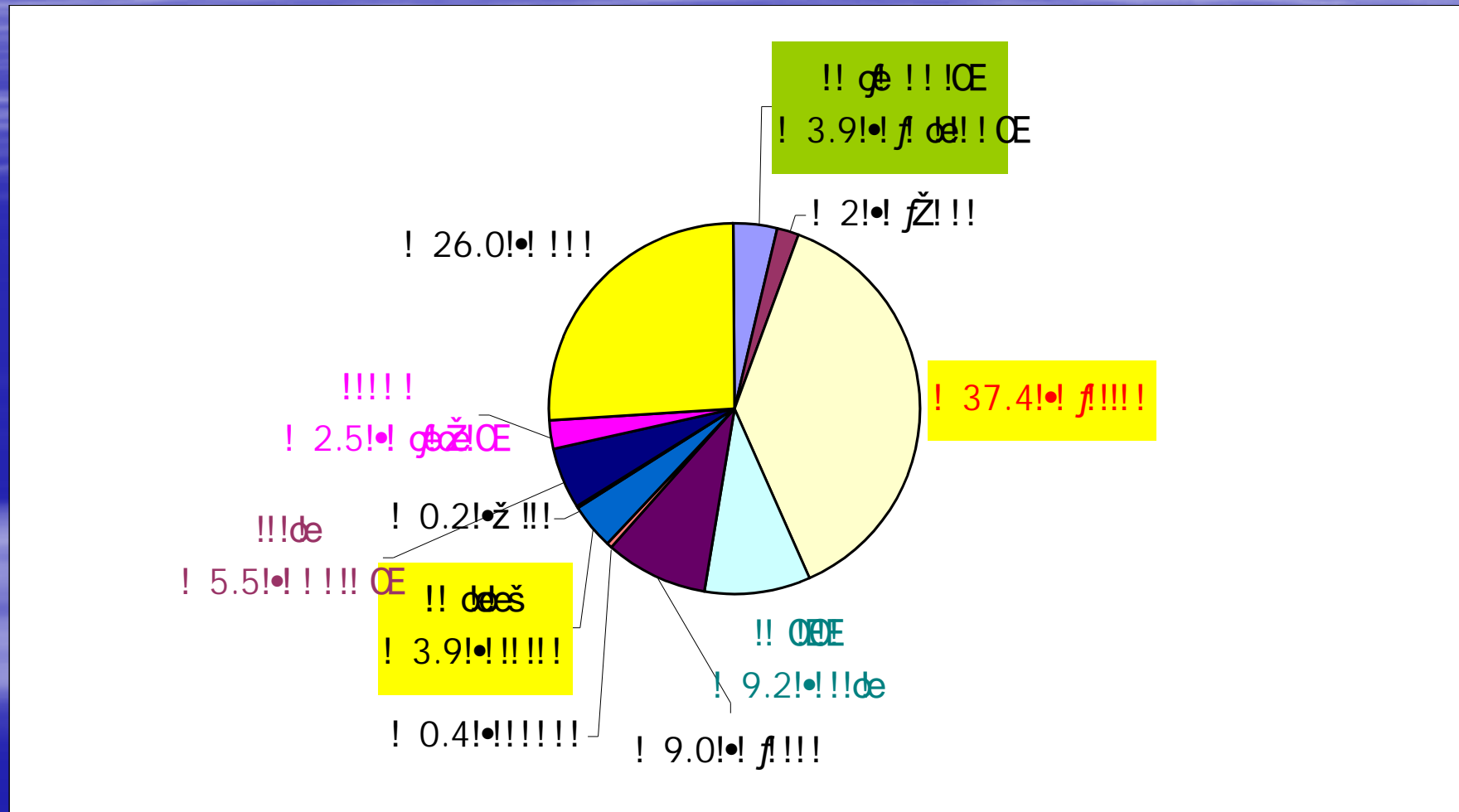
توزيع المديونيات الإجمالية سبتمبر 2008م (%)



!!!!!!!!!!!!!!!!! Š !!! !!!!!!!!!!!!!!!!



اسقاطات المديونيات (٨ مناطق / ٩٢ / ٦١ / ٢٢ / ٣ مشترك)



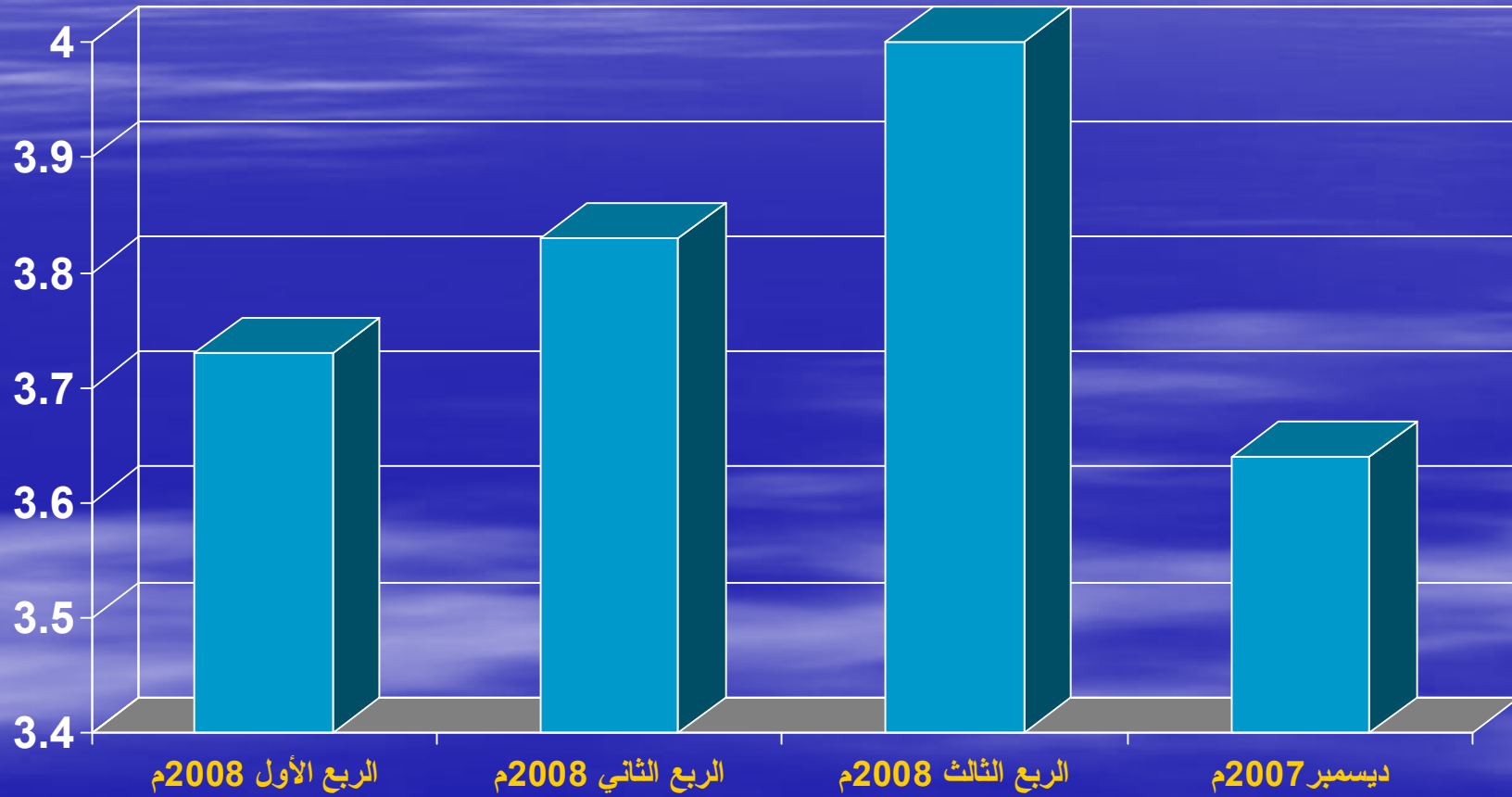
مشاركين مديونيتهم بين ١٠٠ او ٣٩٩ الف ريال
اجمالي ٥٧٨٥ حالة بمبلغ ٩٤٢ م.ر

المبلغ مليون ريال	العدد
٥٢	٢٩٦
٤٤.٧	٢٥٥
٤٣.٤	٢٥٢
١٩.٥	١١٥
٣٥	٢٢٧
١٣٨	٧٨٥
١٣.٥	٧٨
٢.٧	١١
٥	٣٠
٦٦	٤٦٦
٧.٢	٥٠
١.٨	١١
١٣٥.٧	٨٦٠
١٦٣.٧	١٠٤٣
١٢٦.٤	٧١٧
٨٧.٤	٥٩٠

مشتركين تزيد مديونيتهم عن (٤٠٠) الف ريال اجمالي ٤٣٧ حالة بمبلغ ٣٦٦ مليون ريال

	المبلغ مليون ريال	العدد
الأولى أماته	٢٠	٢١
الثانية أماته	34.5	32
الثالثة أماته	22.7	20
الرابعة أماته	28.8	26
محافظة صنعاء	6.7	11
الحديدة	104	115
تعز	16.7	21
اب	1.2	2
ذمار	0.5	1
أبين	9	5
ساحل حضرموت		
وادي حضرموت		
عدن الأولى	39.4	53
عدن الثانية	22.3	36
عدن الثالثة	46.2	79
لحج	13.8	15

تغير عمر المديونية (مبيع شهر)



المديونيات

- توجد مشكله كبيرة جدا في تزايد المديونيات بدليل :
 ١. ارتفاع متوسط عمر المديونية الى مبيع (٤) أشهر وأكثر
 ٢. استمرار تكاثر أعداد من هم تحت مسميات (مستعصي / ممتنع / مغلق / مهجور / مهدم ... الخ)
 ٣. بلوغ اجمالي مديونيات الأهالي + كبار المستهلكين حتى نهاية سبتمبر ٢٠٠٨م حوالي (١٣) مليار ريال شاملا مبيعات شهرين بحوالي (٦) مليار ريال

التكاليف ١ - الطاقة المنتجة والمباعة ٢٠٠٨م و٢٠٠٩م

نسبة الزيادة ٢٠٠٩/٢٠٠٨	متوقع م٢٠٠٩	فعلي وتقديري م٢٠٠٨	فعلي م٢٠٠٧	
-8,30%	4,600	5,017	4,867	الطاقة المنتجة من المحطات البخارية والديزل (ج.و.س)
0,00%	1,793	0	0	الطاقة المنتجة من المحطات الغازية (ج.و.س)
27,46%	6,394	5,017	4,867	اجمالي الطاقة المنتجة (ج.و.س)
-24,10%	4,57%	6,03%	6,79%	نسبة الإستهلاك الداخلي
29,43%	6,102	4,715	4,536	الطاقة المرسله للنقل (ج.و.س)
0,00%	0	12,6	12,6	الطاقة المشتره من شركة صافر(ج.و.س)
-46,61%	851	1,592	1,124	الطاقة المشتره من المستثمرين (ج.و.س)
0.00%	201	0	0	الطاقة المشراه من المستثمرين بوقود الغاز(ج.و.س)
13,19%	7,153	6,319	5,673	اجمالي الطاقة المرسله والمشره(ج.و.س)
0,13%	3,6%	3,6%	2,6%	فاقد خطوط النقل
13,19%	6,894	6,091	5,525	الطاقة المسلمة للمناطق (ج.و.س)
-0,47%	25,00%	25,11%	25,83%	فاقد شبكات التوزيع
13,36%	5,170	4,561	4,098	صافي الطاقة المباعه(ج.و.س)

التكاليف ٢ - الموارد الجارية ٢٠٠٨م و ٢٠٠٩م

نسبة الزيادة ٢٠٠٩/٢٠٠٨	متوقع ٢٠٠٩م	فعلي وتقديري ٢٠٠٨م	فعلي ٢٠٠٧م	
13,49%	62,555	55,121	49,375	ايرادات النشاط الجاري (مليون ريال)
2,11%	5,910	5,788	5,806	الإيرادات الأخرى المتنوعة (مليون ريال)
0,00%	6,000	6,000	6,000	الإيرادات الجارية التحويلية - دعم المازوت (مليون ريال)
0	0	0	0	إيرادات الجارية التحويلية - دعم الديزل (مليون ريال)
11,29%	74,465	66,909	61,181	اجمالي الموارد الجارية (مليون ريال)

التكاليف ٣- الإستخدامات الجارية ٢٠٠٨م و ٢٠٠٩م

نسبة الزيادة ٢٠٠٩/٢٠٠٨	متوقع م٢٠٠٩	فعلي وتقديري م٢٠٠٨	فعلي م٢٠٠٧	
5,16%	14,723	14,000	12,240	المرتبات والأجور وما في حكمها (مليون ريال)
6,00%	61,673	58,180	49,253	اجمالي قيمة الوقود والزيوت والقوى المحركة (مليون ريال)
7%	69,890	65,316	55,899	الإجمالي مع بقية نفقات الباب الثاني (مليون ريال)
19,82%	10,774	8,992	8,895	اجمالي نفقات الباب الثالث شاملا الإهلاك (مليون ريال)
8,02%	95,388	88,308	77,034	اجمالي الإستخدامات الجارية (مليون ريال)
-2,23%	-20,922	-21,399	-15,853	العجز (مليون ريال)

التكاليف ٤- التصرفه والخصارة ٢٠٠٨م و ٢٠٠٩م

نسبة الزيادة	متوقع ٢٠٠٩م	فعلي وتقديري ٢٠٠٨م	فعلي ٢٠٠٧م		
-4,72%	18,45	19,36	18,80	متوسط كلفة الوحدة المباعه (ريال /ك.و.س)	قبل خصم الدعم الحكومي (مازوت+ ديزل)
0,11%	12,10	12,09	12,05	متوسط تعرفه بيع وحدة الطاقة (ريال /ك.و.س)	
- 12,73%	-6,35	-7,28	-6,75	خسارة الوحدة المباعه (ريال /ك.و.س)	
-4,20%	17,29	18,05	17,33	متوسط كلفة الوحدة المباعه (ريال /ك.و.س)	بعد خصم الدعم الحكومي (مازوت+ ديزل)
0,11%	12,10	12,09	12,05	متوسط تعرفه بيع وحدة الطاقة (ريال /ك.و.س)	
- 12,94%	-5,19	-5,96	-5,29	خسارة الوحدة المباعه (ريال /ك.و.س)	

الإستهلاك والمبيعات بحسب القطاعات

نسبة قيمة المبيعات الى الإجمالي %	نسبة الإستهلاك الى الإجمالي %	نسبة عدد المشتركين الى الإجمالي %	القطاع
35,7%	59,1%	84,4%	المنزلي (ريف+مدينة)
27,4%	17,4%	13,5%	التجاري
8,9%	6,4%	0,8%	الصناعي
26,5%	15,9%	1,1%	الحكومي
0,8%	0,9%	0,9%	المساجد
0,6%	0,4%	0,1	الزراعي

التكاليف والخسائر

■ تركز معظم الإستهلاك في القطاع المنزلي بمعدل بيع ٦.٥ ريال /ك.و.س وتشكل الشريحة الأولى (١-٢٠٠) ك.و.س نسبة ٥٣.٩% من إجمالي عدد المشتركين وتستهلك ٣٧% من إجمالي الطاقة المباعة وتمثل قيمة مبيعاتها ١٣.٨% من إجمالي مبيعات المؤسسة ويبيع الكيلوات الواحد لهذه الشريحة ب٤ ريال

■ الخسائر يناير- سبتمبر ٢٠٠٨ م تتمثل في :

١. فاقد طاقة في التوزيع بحوالي (٨) مليار ريال

٢. مديونيات مزمته (أهالي+ كبار مستهلكين) بحوالي (١٣) مليار ريال

٣. صفريات قيمتها حوالي ٣ مليار ريال حتى الآن

٤. تسويات بحوالي ٥٠٠ مليون ريال حتى الآن

٥. إجمالي الخسائر (٢٤.٥) مليار ريال

■ ثبات التعرفة سيؤدي الى استمرار ارتفاع الخسائر نتيجة لأعباء شراء الطاقة ، وتسعير الغاز بسعر أعلى من الوقود السائل حتى ولو تواصل الدعم الحكومي الجزئي للمؤسسة

ماذا يعني ٢٤.٥ مليار ريال خسائر؟

- ضياع فرصة منح زيادات في الرواتب والأجور بنسبة ٧٥%
- ضياع ٤٦٦١٣ ريال (٢٣٣ دولار) كل دقيقة
- تساوي قيمة (١٢٢) مليون لتر ديزل بالأسعار العالمية
= ١٢% من احتياج المؤسسة من الديزل لسنة
- ضياع نسبة تساوي ٤٤.٥% من الإيرادات السنوية للمؤسسة
لعام ٢٠٠٨م
- ضياع حوافز يمكن صرفها للموظفين بواقع ١٣٦,٠٠٠ ريال
شهرياً

النتيجة

- مؤشرات نمو كلها ايجابية لكنها لا تتوافق مع المخطط
- مؤشرات مبهرة لنمو الطاقة المرسله والمباعه لكن يقابلها ارتفاع متزايد للفاقد
- مؤشرات مبهرة لنمو المبيعات لكن يقابلها تدني مستمر في التحصيل
- مؤشرات مبهرة في زيادة عدد المشتركين والفواتير الصادره لكن يقابلها تدني في عدد المحصل منها
- مؤشرات مبهرة للعدادات التي صرفت لكن معظمها لم يركب أو ضائع
- جهود متواصلة طوال الشهر قابلها زيادة مضطرده وتراكم في المديونيات
- تقييم ومراقبة شهرية لأداء الكشاف لكن قابله زيادة في الصفریات
- تأخر في اغلاق الحسابات والفوتره شهرياً لكن قابله تدني في نسبة التحصيل الى مادون ٩٨% في معظم الأشهر وزيادة تفاقم مشكلة المديونيات
- ثبات التعرفه وتدني قيمتها خاصة للشريحة الأولى الى جانب التباطؤ في التحصيل يزيد الأمور سوءاً

بعض الأسباب

<p>١. عدم متابعة تحصيلها بمجرد حدوثها/ تداخل الشرائح</p> <p>٢. عدم عمل تحليل سنوي وشهري/برامج</p> <p>٣. انشغال عن متابعة كبار الشخصيات/ الممتنعين/ الضميات</p>	<p>تراكم المديونيات</p>
<p>١. عدم التحري من وصول الفاتورة للمشارك</p> <p>٢. تواريخ غير ملائمة للمشارك للإصدار</p> <p>٣. تحصيل غير مخطط وغير مبرمج / تسويات عالية</p>	<p>تدني التحصيل</p>
<p>١. عدم ملائمة وسائل إيصال الفاتورة للمشارك</p> <p>٢. قلة عدد نقاط البيع والتحصيل / كثرة الصفريات / التقدير</p> <p>٣. غياب الحوافز / تدني مقدار ما يعتمد</p> <p>٤. تغيير رموز التعرفه بين الحين والآخر</p> <p>٥. عدم حسم المخالفات مما يزيد من عدد الممتنعين للمماثله</p>	<p>تدني الفواتير المسددة</p>
<p>١. شكاوي مستمره / تذر / موقف سلبي</p> <p>٢. عدم الحد من دور الوسطاء والسماسة</p>	<p>ضعف الإهتمام بالمشارك</p>

البدائل الممكنة

- خصخصة قطاع التوزيع بالكامل (نقل الملكية والإلتزامات)
- ايجاد متعهدين للتحويل (عبر مناقصات وعقود)
- انشاء تعاونيات أهلية كهربائية
- ادخال انظمة مثل (القراءة والفصل عن بعد- الدفع المسبقالخ)
- اعادة هيكلة وتنظيم القطاع التجاري
- منح المستحقات والحوافز والتعامل مع المناطق وفقاً للنتائج المحققة.
- اجراءات ادارية أخرى.....

خطة العمل العاجلة ١ او ١٢/٢٠٠٨م و ١/٢٠٠٩م

المطلوب انجازه	القياس	الهدف
١٠٤	%	رفع نسبة التحصيل الى
64	%	رفع نسبة الفواتير المحصلة الى
١٢٠٠	عدد	تحصيل مديونيات مستعصية
500,000,000	م.ريال	تحصيل مديونيات مستعصية
60,000	عدد	تصفية عهد عدادات
3,000	عدد	ازالة مخالفات العشوائي
200	عدد	رفع قضايا ممتنعين الى النيابة
3,63	مبيع شهر	خفض عمر المديونيات الى
24	%	خفض الفاقد الى
٨٦٢	مليون ريال	تحقيق زيادة في الإيرادات بمعدل التحصيل ١٠٤%

تذكروا أن :

- التشخيص الجيد للمشكلة يمثل نصف الحل
- أوقات الشدة لا تدوم ولكن الرجال الأشداء فقط يمكنهم الاحتمال والاستمرار
- مقياس الفشل لا يكمن في عدم وصولك إلى الهدف ، ولكنه يكمن في ألا يكون لك هدف تحاول الوصول إليه
- المدير الناجح بنسبة ٥٠% معرض للمخاطر بنسبة ١٠٠%.

• ((من قال لا أقدر قلت له حاول ، ومن قال
لا أعرف قلت له تعلم ، ومن قال لا أتوقع قلت
له تفاعل ، ومن قال ما أظن قلت له جرب))

وفتقكم الله ،،