

REPUBLIC OF YEMEN  
Ministry of Electricity



المؤسسة العامة للكهرباء

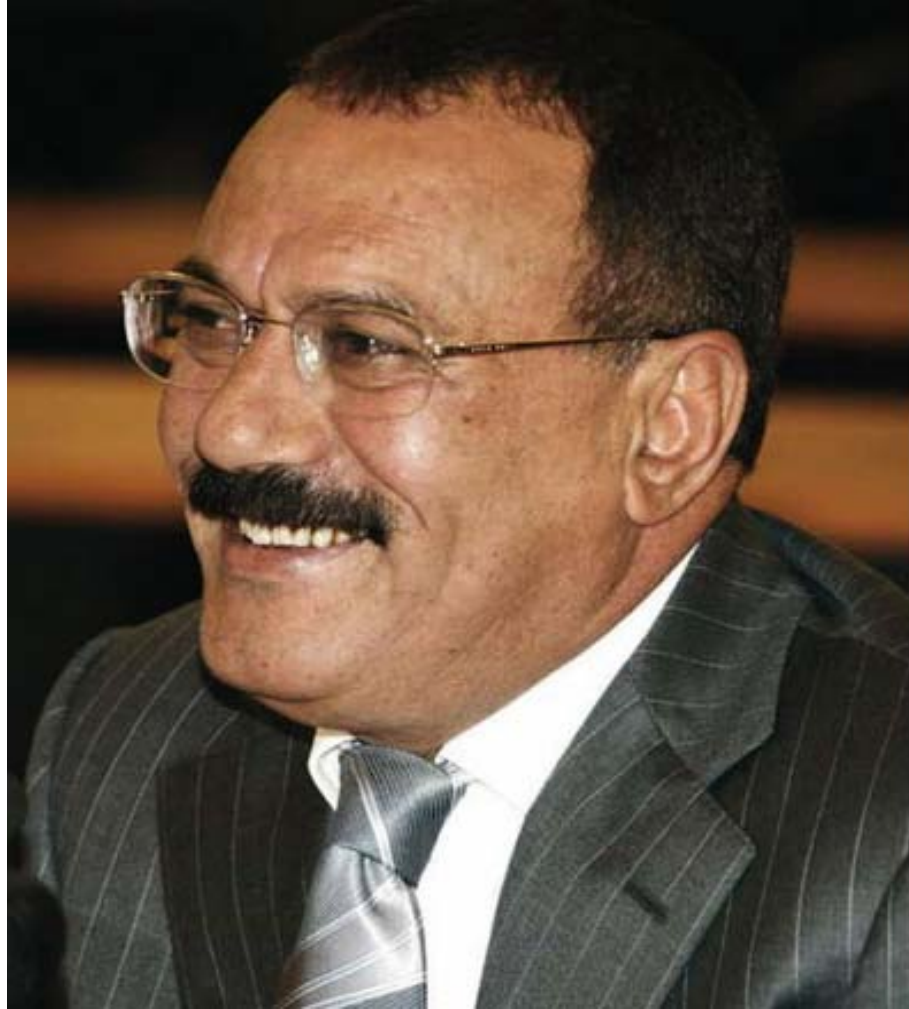
*PUBLIC ELECTRICITY CORPORATION*

# دليل خدمات المشتركين

بسم الله الرحمن الرحيم

( وقل أعملوا فسيرى الله عملكم ورسوله والمؤمنون )

صدق الله العظيم



فخامة الأخ /

رئيس الجمهورية اليمنية

## المقدمة

بناء على قرار مجلس الوزراء رقم (256) لسنة 2006م يسر المؤسسة العامة للكهرباء أن تضع بين أيدي مشتركينا الكرام سلسلة الدليل الشامل لمختلف البيانات والمعلومات ذات العلاقة بمختلف جوانب خدمات المؤسسة ونشاطاتها وأستخدام الكهرباء ، وقد حاولنا أن نجيب على كافة الأسئلة التي من الممكن أن تتبادر لذهن المشترك سواءاً بخصوص طلب توصيل التيار الكهربائي وأي خدمة تقدمها المؤسسة .

لقد أستندنا في صباغة هذا الدليل إلى اللوائح والتعميمات المنظمة لقطاع الكهرباء في الجمهورية اليمنية متوخين الدقة و التبسيط والشفافية للأستفادة المرجوة.

لقد جاء إصدار هذا الدليل لتتويج عملية تجديد المؤسسة إدارياً وفنياً وخطوة على طريق التحسن المستمر والمتواصل في العلاقة مع المشتركين ويشكل توازناً معقولاً بين الحقوق والواجبات لكل من المؤسسة والمستخدمين على حد سواء بطريقة تعكس الأمانة وحسن النية والموضوعية .

أننا نطمح إلى أن يساعد إصدار هذا الدليل في تحسين العلاقة مع المشتركين وتحويلها إلى علاقة شراكة حقيقية مفيدة للطرفين .

سيكون بإمكان مشتركينا الكرام تصفح هذا الدليل من خلال موقعنا على شبكة الأنترنت [www.pec.com.ye](http://www.pec.com.ye) ونحن على أستعداد لأستقبال الملاحظات والأقتراحات سواءاً من خلال هذا الموقع أو بالطرق والوسائل المتاحة الأخرى ، وسيكون خاضعاً للتجديد مستقبلاً طبقاً لتطور خدمات المؤسسة وتنوعها .

إننا نهدي هذا الدليل إلى جميع مشتركينا الكرام أملين في أن يساهم في تعزيز الثقة المتبادلة بين المؤسسة ومستخدمينا .

،، مع تحيات ،،

الإدارة العامة – المؤسسة العامة للكهرباء

المؤسسة العامة للكهرباء صرح تنموي خدمي تقوم بتأمين إيصال الكهرباء لمستخدميها الكرام لأستخدامها في مختلف مجالات حياتهم.



وتأتينا الكهرباء عبر محطات التوليد في الجمهورية حيث تتشكل من خلال المولدات الموجودة في المحطات



وتقوم هذه المولدات في المحطات بدفع الكهرباء عبر شبكة وأسلاك تحملها أعمدة أولاً إلى محطات التحويل وتقوم هذه المحطات برفع فولتية الكهرباء حتى يتم نقلها عبر خطوط الفولتية العالية المحملة على الأبراج والأعمدة إلى أماكن تواجد المستهلكين..



ثم تستقبلها محطات تحويل أخرى تخفض الفولتية..



ثم توزعها عبر محولات و خطوط متوسطة ومنخفضة ، و تنقل الأسلاك الكهربائية  
الكهرباء إلى المستهلكين مثل المنازل والمتاجر والمصانع وجميع المنشآت .



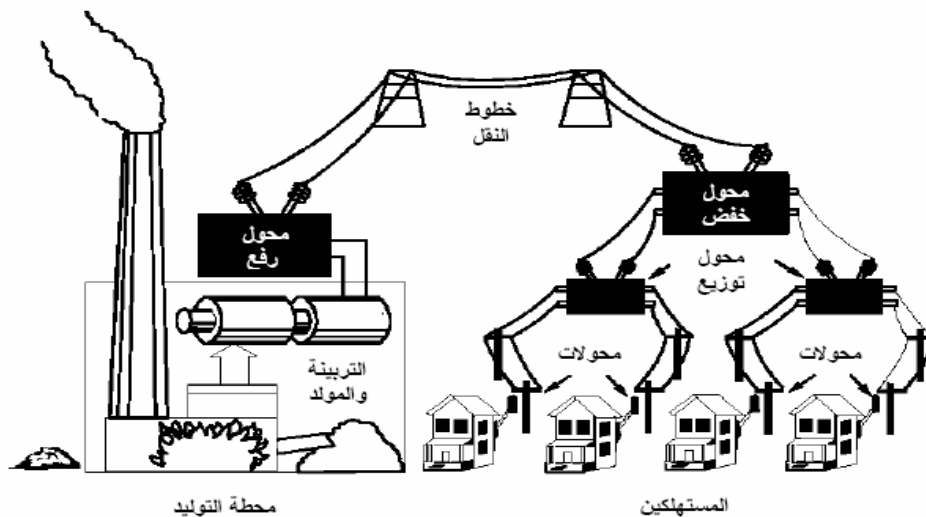
يقوم مركز التحكم الوطني الواقع غرب صنعاء - عصر - بتنسيق عمل النظام  
الكهربائي في كافة أنحاء الجمهورية وعلى مدار الساعة .



نحن دائماً مستعدون لتأمين إيصال التيار الكهربائي إلى منشآتكم وتقديم خدماتنا ..  
فالفضل يعود بعد الله إلى موظفي المؤسسة العامة للكهرباء الذين يعملون ليل ونهار  
لتأمين إيصال التيار إلى منشآتكم .



صورة مبسطة لمراحل توليد ونقل وتوزيع وتوصيل الكهرباء للمستهلكين



تسعى المؤسسة العامة للكهرباء دائماً لتأهيل وتدريب الموظفين وتسهيل وتبسيط إجراءات ومعاملات الخدمات المقدمة للمشاركين وتوفير كافة الإمكانيات التي من شأنها إنهاء وإنجاز طلب الخدمات من المشاركين في الوقت المناسب.

وفيما يلي بيان بأهم الخدمات التي يمكنك أخي المواطن - أخي المشارك الكريم طلبها والتي تسعى المؤسسة لتحقيقها دون تأخير وبأقل التكاليف: -





## 1- توصيل جديد للتيار الكهربائي بصورة دائمة [ للمنزلي ]

هذه الخدمة تقدم للمواطنين طالبي توصيل التيار إلى منازلهم ومساكنهم لأمدادها بالتيار الكهربائي وأضاعتها عبر المؤسسة بصورة تكفل تحسين جودة الخدمة ومطابقة للمواصفات منعاً لحدوث أي خلل أو عطل شريطة تنفيذ التوصيلات والتمديدات الداخلية للمبنى بصورة سليمة ومطابقة للمواصفات الفنية من قبل المقاول الكهربائي.

### أ- أسم الخدمة :

توصيل وربط التيار الكهربائي للمنزلي

### ب- شروط الحصول على الخدمة:

- تقديم طلب الخدمة لإدارة المنطقة التابعة لك .
- وجود وثيقة ملكية عقار منزلك المطلوب توصيله بالتيار.
- أصل التوكيل في حالة عدم وجود المالك للعقار.
- تعهد والتزام المستفيد بسداد جميع مستحقات المؤسسة وماورد في عقد الاتفاق.

### ج- الوثائق والمستندات المطلوبة:

- أستمارة تدوين طلب توصيل التيار .
- صورة من رخصة البناء إذا كان العقار جديد والأصل للإطلاع عليها .
- صورة من البطاقة الشخصية أو العائلية والأصل للإطلاع عليها .
- فاتورة الجار الملاصق كأقرب عداد لمنزلك أو مسكنك .
- صورة من مخطط أسقاط الأرضية الصادرة من السجل العقاري.
- صورة من المخطط الكهربائي مع كشف بنوع الأحمال وقدراتها .
- في حالة أن يكون المتابع المقاول الكهربائي فيتم أرفاق صورة من رخصة العمل وبطاقة مزاولة المهنة وعقد المقاول.

### د- النماذج المستخدمة في تقديم الخدمة:

- أستمارة طلب توصيل التيار.
- أستمارة الدراسة والكشف الكهربائي مع المخطط.
- سندات القبض النقدي لرسوم الاتفاقيات والعداد وتكاليف التوصيل.
- عقد الاتفاق.
- أستمارة معلومات التركيبات والتوصيلات والتفتيش عليها .



- أستمارة إدخال بيانات المشترك الجديد في نظام الفواتير.

**هـ- الرسوم والمبالغ المطلوبة لأداء الخدمة:**

تختلف الرسوم بحسب نوع العداد المركب لمنزلك أو مسكنك لتوصيل التيار وذلك كما يلي: -

نوع العداد الرسوم	سنجل فاز	ثلاثة فاز	محول تيار
قيمة الاتفاقية والعداد	15,000 ريال	35,000 ريال	150,000 ريال
قيمة صندوق العداد	3,000 ريال	5,000 ريال	35,000 ريال
أجور تركيب العداد	1,000 ريال	3,000 ريال	20,000 ريال
الكلفة المشتركة	من 1 - 24 ك.و حمل مقدر مضروب × 2000 ريال		
كلفة تسعة محول وشبكه	أكثر من 24 ك.و حمل مقدر مضروب × 4000 ريال		
أجور العمل	بحسب لائحة تنفيذ الأعمال المدنية والكهربائية وتختلف التكلفة حسب الأطوال والمهمات والتركيبات المستخدمة		
قيمة مواد	بحسب كمية المواد ونوعيتها والمطلوبة لتوصيل الكهرباء		
رسوم دراسة وكشف	50 ريال لكل واحد كيلوات للحمل المتوقع		

- ❖ تقوم المؤسسة بتوفير المواد بعد قيام المستفيد دفع قيمتها بسعر التكلفة ، ويجوز للمستفيد شراء المواد مباشرة من السوق شريطة مطابقتها للمواصفات والجودة المعمول بها في المؤسسة.
- ❖ في حالة تركيب عدادات أكثر من خمسة للمشارك والموقع الواحد يجب على المشارك توفير طلبة جماعية بدلاً من الصناديق.
- ❖ بالنسبة لرسوم صندوق العداد للمحول تيار يعتمد وفق سعر السوق وكيفية تركيبه وحجمه .
- ❖ صلاحية الرسوم والتكاليف للخدمة 3 أشهر من إصدار أمر التوريد.
- ❖ في حالة زيادة أحمال المسكن لعدادات محول تيار عن 100 ك.و كالفلل الكبيرة على المستفيد توفير محول خاص به بحسب القدرة المتاحة وبالتالي تسقط عليه احتساب كلفة سعة المحول بواقع 3000 ريال/ ك.و ويدفع كلفة الشبكة بواقع 1000 ريال / ك.و.

**و- إجراءات تقديم الخدمة :**

- تقديم طلب التوصيل للتيار لإدارة المنطقة .
- تدوين أستمارة التوصيل للتيار ومراجعة الطلب من المختص لأستيفاء البيانات.
- النزول الميداني للمسح والدراسة وتحديد موقع ونقطة التوصيل.
- تحديد جميع الرسوم و تكاليف التوصيل المطلوبة بحسب الدراسة.

## دليل خدمات المشتركين

- سداد جميع الرسوم وتكاليف التوصيل وتوقيع عقد الاتفاق بين المؤسسة والمشارك.
- صرف العداد ومكوناته والنزول الميداني للتركيب والتختيم وتعشيق التيار للمنزل أو المسكن.
- تحديد بيانات المشارك الجديد كاملة ودقيقة وأدخاله في نظام الفواتير تمهيداً لأصدار الفاتورة الشهرية.

### ي- زمن إنجاز الخدمة:

7 أيام من تقديم الطلب للتوصيل أو 3 يوم من سداد جميع الرسوم والتكاليف لتوصيل التيار.

### ز- جهة تقديم طلب الخدمة:

منطقة الكهرباء التابعة لمنشأتك ( الإدارة التجارية )



## أخي المواطن / أخي المشارك الكريم :

..

قد يتطلب توصيل التيار للمباني الجديدة خاصة في الأحياء السكنية الجديدة ( التي لا توجد فيها شبكات أو معدات كهربائية ) القيام بإنشاء شبكات هوائية أو أرضية ومكوناتها وتركيب محولات حتى في الحالات التي تكون فيها المباني الجديدة في مناطق فيها شبكات قائمة فمن الممكن أحياناً أن تكون هناك حاجة لإنشاءات جديدة نظراً لعدم قدرة الشبكات القائمة على تحمل أحمال جديدة إضافية وهنا تختلف رسوم وتكاليف التوصيل المحتسبة على المستفيدين طالبي الخدمة ، وعلى المواطنين سرعة مراجعة المؤسسة عند تنفيذ المشاريع الكبيرة لإنشاء الشبكات في تلك المناطق الجديدة للتنسيق في تزويد المواقع وتحديد مسارات الكابلات ومواقع غرفة المحول وأعمالها .. الخ .





## 2- توصيل جديد للتيار الكهربائي بصورة دائمة [ لغير المنزلي ]

هذه الخدمة تقدم للمواطنين طالبي توصيل التيار إلى محلاتهم ومنشآتهم الغير منزلية سواءً كانت تجارية أو مهنية أو الزراعية أو الخدمية .. ألخ والتي يقل حملها الكهربائي المقدر عن 100 ك. و. لأمدادها بالتيار الكهربائي عبر المؤسسة بصورة تكفل تحسين جودة الخدمة ومطابقة للمواصفات منعاً لحدوث أي خلل أو عطل شريطة تنفيذ التوصيلات والتمديدات الداخلية للمبنى بصورة سليمة ومطابقة للمواصفات الفنية من قبل المقاول الكهربائي.

### أ- أسم الخدمة :

توصيل وربط التيار الكهربائي لغير المنزلي ( المحلات والمنشآت التجارية والصناعية والخدمية..ألخ)

### ب- شروط الحصول على الخدمة:

- تقديم طلب الخدمة لإدارة المنطقة التابعة لك .
- وجود وثيقة ملكية عقار منشأتك المطلوب توصيله بالتيار.
- أصل التوكيل في حالة عدم وجود المالك للعقار.
- تعهد والتزام المستفيد بسداد جميع مستحقات المؤسسة وماورد في عقد الاتفاق.

### ج- الوثائق والمستندات المطلوبة:

- أستمارة تدوين طلب توصيل التيار .
- صورة من رخصة البناء إذا كان العقار جديد والأصل للأطلاع عليها .
- صورة من البطاقة الشخصية أو العائلية والأصل للأطلاع عليها .
- فاتورة الجار الملاصق كأقرب عداد لمالك أو منشأتك .
- صورة من مخطط أسقاط الأرضية الصادرة من السجل العقاري.
- صورة من المخطط الكهربائي مع كشف بنوع الأحمال وقدراتها .
- صورة من رخصة مزاوله المهنة أو خطاب من الجهة المختصة بأن المهنة غير خاضعة للترخيص.
- في حالة أن يكون المتابع المقاول الكهربائي فيتم أرفاق صورة من رخصة العمل وبطاقة مزاوله المهنة وعقد المقاوله.

### د- النماذج المستخدمة في تقديم الخدمة:

- أستمارة طلب توصيل التيار.
- أستمارة الدراسة والكشف الكهربائي مع المخطط.
- سندات القبض النقدي لرسوم الاتفاقيات والعداد وتكاليف التوصيل.
- عقد الاتفاق.

- أستمارة معلومات التركيبات والتوصيلات والتفتيش عليها .
- أستمارة أذخال بيانات المشترك الجديد في نظام الفواتير.

### هـ- الرسوم والمبالغ المطلوبة لأداء الخدمة:

تختلف الرسوم بحسب نوع العداد المركب لمحرك أو منشأتك لتوصيل التيار وذلك كما يلي: -

نوع العداد الرسوم	سنجل فاز	ثلاثة فاز	محول تيار
قيمة الأتفاقية والعداد	15,000 ريال	50,000 ريال	150,000 ريال
قيمة صندوق العداد	3,000 ريال	5,000 ريال	35,000 ريال
أجور تركيب العداد	1,000 ريال	3,000 ريال	20,000 ريال
الكلفة المشتركة	من 1 - 15 ك.و. حمل مقدر مضروب × 3000 ريال		
كلفتسعة محول وشبكه	أكثر من 15 ك.و. حمل مقدر مضروب × 4000 ريال		
أجور العمل	بحسب لائحة تنفيذ الأعمال المدنية والكهربائية وتختلف التكلفة حسب الأطوال والمهمات والتركيبات المستخدمة		
قيمة مواد	بحسب كمية المواد ونوعيتها والمطلوبة لتوصيل الكهرباء		
رسوم دراسة وكشف	50 ريال لكل واحد كيلوات للحمل المتوقع		

- ❖ تقوم المؤسسة بتوفير المواد بعد قيام المستفيد دفع قيمتها بسعر التكلفة ، ويجوز للمستفيد شراء المواد مباشرة من السوق شريطة مطابقتها للمواصفات والجودة المعمول بها في المؤسسة.
- ❖ في حالة تركيب عدادات أكثر من خمسة للمشارك والموقع الواحد يجب على المشارك توفير طلبة جماعية بدلاً من الصناديق.
- ❖ بالنسبة لرسوم صندوق العداد للمحول تيار يعتمد وفق سعر السوق وكيفية تركيبه وحجمه .
- ❖ صلاحية الرسوم والتكاليف للخدمة 3 أشهر من إصدار أمر التوريد.
- ❖ في حالة زيادة أحمال المنشأة لعدادات محول تيار عن 100 ك.و. على المستفيد توفير محول خاص به بحسب القدرة المتاحة وبالنسبة تسقط عليه أحتساب كلفة سعة المحول بواقع 3000 ريال/ ك.و. ويدفع كلفة الشبكة بواقع 1000 ريال / ك.و.

### و- إجراءات تقديم الخدمة :

- تقديم طلب التوصيل للتيار لإدارة المنطقة .
- تدوين أستمارة التوصيل للتيار ومراجعة الطلب من المختص لأستيفاء البيانات.
- النزول الميداني للمسح والدراسة وتحديد موقع ونقطة التوصيل.

## دليل خدمات المشتركين

- تحديد جميع الرسوم وتكاليف التوصيل المطلوبة بحسب الدراسة.
- سداد جميع الرسوم وتكاليف التوصيل وتوقيع عقد الاتفاق بين المؤسسة والمشارك.
- صرف العداد ومكوناته والنزول الميداني للتركيب والتختيم وتعشيق التيار للمحل أو المنشأة.
- تحديد بيانات المشارك الجديد كاملة ودقيقة وأدخاله في نظام الفواتير تمهيداً لأصدار الفاتورة الشهرية.

### ي- زمن إنجاز الخدمة:

10 أيام من تقديم الطلب للتوصيل أو 4 يوم من سداد جميع الرسوم والتكاليف لتوصيل التيار.

### ز- جهة تقديم طلب الخدمة:

منطقة الكهرباء التابعة لمنشأتك ( الإدارة التجارية )



أخي المواطن / أخي المشارك الكريم :





### 3- توصيل جديد للتيار الكهربائي بصورة دائمة [ للمنشآت الكبيرة ]

هذه الخدمة تقدم للمستفيدين طالبي توصيل التيار إلى منشآتهم الكبيرة سواءً كانت حكومية أو تجارية أو صناعية أو الزراعية أو الخدمية .. ألخ والتي يزيد حملها المقدر عن 100 ك.و. لأمدادها بالتيار الكهربائي عبر المؤسسة بصورة تكفل تحسين جودة الخدمة ومطابقة للمواصفات منعاً لحدوث أي خلل أو عطل شريطة تنفيذ التوصيلات والتمديدات الداخلية للمبنى بصورة سليمة ومطابقة للمواصفات الفنية من قبل المقاول الكهربائي.

#### أ- أسم الخدمة :

توصيل وربط التيار الكهربائي للمنشآت الكبيرة والمرافق الحكومية.

#### ب- شروط الحصول على الخدمة:

- تقديم طلب الخدمة لإدارة المنطقة وبالنسبة للمرافق الحكومية تقديم خطاب رسمي.
- وجود وثيقة ملكية عقار المنشأة أو المرفق المطلوب توصيله بالتيار.
- أصل التوكيل في حالة عدم وجود المالك للعقار وبالنسبة للمرفق الحكومي تكليف مندوب منها للمتابعة.
- تعهد والتزام المستفيد بسداد جميع مستحقات المؤسسة وماورد في عقد الاتفاق.
- توفير مولدات احتياطية للاستعمال في الحالات الطارئة أو عند العجز بالنسبة للمنشآت الكبيرة.

#### ج- الوثائق والمستندات المطلوبة:

- استمارة تدوين طلب توصيل التيار وبالنسبة للمرافق الحكومية تقديم خطاب رسمي.
- صورة من ترخيص البناء إذا كان العقار جديد والأصل للأطلاع عليها .
- صورة من شهادة إنجاز التمديدات والتركيبات الكهربائية من المقاول المنفذ.
- صورة من البطاقة الضريبية والسجل التجاري للأنشطة التجارية والصناعية.
- صورة من البطاقة الشخصية أو العائلية والأصل للأطلاع عليها .
- صورة من مخطط أسقاط الأرضية الصادرة من السجل العقاري.
- صورة من المخطط الكهربائي مع كشف بنوع الأحمال وقدراتها .
- في حالة أن يكون المتابع المقاول الكهربائي فيتم أرفاق صورة من رخصة العمل وبطاقة مزاوله المهنة وعقد المقاول.

#### د- النماذج المستخدمة في تقديم الخدمة:

- استمارة طلب توصيل التيار.
- استمارة الدراسة والكشف الكهربائي مع المخطط.

- سندات القبض النقدي لرسم الاتفاقيات والعداد وتكاليف التوصيل أو شيك بنكي .
- عقد الاتفاق.
- استمارات معلومات التركيبات والتوصيلات والتفتيش عليها .
- استمارة ادخال بيانات المشترك الجديد في نظام الفواتير.

### هـ- الرسوم والمبالغ المطلوبة لأداء الخدمة:

تختلف الرسوم بحسب نوع العداد المركب للمنشأة أو المرفق لتوصيل التيار وذلك كما يلي: -

نوع العداد / الرسم	سنجل فاز	ثلاثة فاز	محول تيار
قيمة الاتفاقية والعداد	-	50,000 ريال	150,000 ريال
قيمة صندوق العداد	-	5,000 ريال	35,000 ريال
أجور تركيب العداد	-	3,000 ريال	20,000 ريال
الكلفة المشتركة	من 1 - 15 ك.و حمل مقدر مضروب × 3000 ريال		
كلفتسعة محول وشبكه	أكثر من 15 ك.و حمل مقدر مضروب × 4000 ريال		
أجور العمل	بحسب لائحة تنفيذ الأعمال المدنية والكهربائية وتختلف التكلفة حسب الأطوال والمهمات والتركيبات المستخدمة		
قيمة مواد	بحسب كمية المواد ونوعيتها والمطلوبة لتوصيل الكهرباء		
رسوم دراسة وكشف	50 ريال لكل واحد كيلوات للحمل المتوقع		

- ❖ تضاف إلى ذلك رسوم أخرى بحسب حجم المنشأة أو المرفق .
- ❖ تقوم المؤسسة بتوفير المواد بعد قيام المستفيد دفع قيمتها بسعر التكلفة ، ويجوز للمستفيد شراء المواد مباشرة من السوق شريطة مطابقتها للمواصفات والجودة المعمول بها في المؤسسة.
- ❖ بالنسبة لرسم صندوق العداد للمحول تيار يعتمد وفق سعر السوق وكيفية تركيبه وحجمه .
- ❖ صلاحية الرسوم والتكاليف للخدمة 3 أشهر من إصدار أمر التوريد.
- ❖ في حالة زيادة أحمال المنشأة لعدادات محول تيار عن 100 ك.و على المستفيد توفير محول خاص به بحسب القدرة المتاحة وبالتالي تسقط عليه احتساب كلفة سعة المحول بواقع 3000 ريال/ ك.و. ويدفع كلفة الشبكة بواقع 1000 ريال / ك.و.

**و- إجراءات تقديم الخدمة :**

- تقديم طلب التوصيل للتيار أو مذكرة رسمية لإدارة المنطقة .
- تدوين أستمارة التوصيل للتيار ومراجعة الطلب من المختص لأستيفاء البيانات.
- النزول الميداني للمسح والدراسة وتحديد موقع ونقطة التوصيل.
- تحديد جميع الرسوم وتكاليف التوصيل المطلوبة بحسب الدراسة.
- سداد جميع الرسوم وتكاليف التوصيل وتوقيع عقد الأتفاق بين المؤسسة والمشارك.
- صرف العداد ومكوناته والنزول الميداني للتركيب والتختيم وتعشيق التيار للمنشأة أو المرفق.
- تحديد بيانات المشارك الجديد كاملة ودقيقة وأدخاله في نظام الفواتير تمهيداً لأصدار الفاتورة الشهرية.

**ي- زمن إنجاز الخدمة:**

20 يوم من تقديم الطلب للتوصيل أو 10 أيام من سداد جميع الرسوم والتكاليف لتوصيل التيار.

**ز- جهة تقديم طلب الخدمة:**

منطقة الكهرباء التابعة لمنشأتك ( الإدارة التجارية )





#### 4- توصيل التيار الكهربائي بصورة مؤقتة :

هذه الخدمة تقدم للمواطنين طالبي توصيل التيار إلى محلاتهم ومنشأتهم بصورة مؤقتة للأغراض الملحة كالبناء والترميم والحراسة... أياً كان النشاط وتحدد على ذلك فترة خدمة توصيل الكهرباء المؤقتة .

##### أ- أسم الخدمة :

توصيل وربط التيار الكهربائي المؤقت.

##### ب- شروط الحصول على الخدمة:

- تقديم طلب الخدمة لإدارة المنطقة التابعة لك .
- وجود وثيقة ملكية عقار منشأتك المطلوب توصيله بالتيار.
- أصل التوكيل في حالة عدم وجود المالك للعقار.
- الإلتزام بفترة توصيل التيار المؤقت لمدة لا تزيد عن سنتين مالم يجدد العقد لفترة أخرى عند الموافقة.
- تعهد و الألتزام المستفيد بسداد جميع مستحقات المؤسسة وماورد في عقد الأتفاق المؤقت.
- التوصيل بتركيب عداد واحد فقط ومدى أهمية الغرض للتوصيل المؤقت..

##### ج- الوثائق والمستندات المطلوبة:

- أستمارة تدوين طلب توصيل التيار .
- صورة من رخصة البناء إذا كان العقار جديد والأصل للأطلاع عليها .
- صورة من البطاقة الشخصية أو العائلية والأصل للأطلاع عليها .
- فاتورة الجار الملاصق كأقرب عداد لمحك أو منشأتك .
- صورة من مخطط أسقاط الأرضية الصادرة من السجل العقاري.
- صورة من المخطط الكهربائي مع كشف بنوع الأحمال وقدراتها .
- في حالة أن يكون المتابع المقاول الكهربائي فيتم أرفاق صورة من رخصة العمل وبطاقة مزاولة المهنة وعقد المقاوله.

##### د- النماذج المستخدمة في تقديم الخدمة:

- أستمارة طلب توصيل التيار.
- أستمارة الدراسة والكشف الكهربائي مع المخطط.
- سندات القبض النقدي لرسوم الأتفاقيات والعداد وتكاليف التوصيل.

- عقد الأتفاق.

- أستمارة معلومات التركيبات والتوصيلات والتفتيش عليها .
- أستمارة أذخال بيانات المشترك الجديد في نظام الفواتير.

### هـ- الرسوم والمبالغ المطلوبة لأداء الخدمة:

تختلف الرسوم بحسب نوع العداد المركب لمحرك أو منشأتك لتوصيل التيار وذلك كما يلي: -

نوع العداد الرسوم	سنجل فاز	ثلاثة فاز	محول تيار
قيمة الأتفاقية والعداد	15,000 ريال	50,000 ريال	150,000 ريال
قيمة صندوق العداد	3,000 ريال	5,000 ريال	35,000 ريال
أجور تركيب العداد	1,000 ريال	3,000 ريال	20,000 ريال
الكلفة المشتركة	من 1 - 15 ك.و حمل مقدر مضروب × 3000 ريال		
كلفتة سعة محول وشبكه	أكثر من 15 ك.و حمل مقدر مضروب × 4000 ريال		
أجور العمل	بحسب لائحة تنفيذ الأعمال المدنية والكهربائية وتختلف التكلفة حسب الأطوال والمهمات والتركيبات المستخدمة		
قيمة مواد	بحسب كمية المواد ونوعيتها والمطلوبة لتوصيل الكهرباء		
رسوم دراسة وكشف	50 ريال لكل واحد كيلووات للحمل المتوقع		

- ❖ تقوم المؤسسة بتوفير المواد بعد قيام المستفيد دفع قيمتها بسعر التكلفة ، ويجوز للمستفيد شراء المواد مباشرة من السوق شريطة مطابقتها للمواصفات والجودة المعمول بها في المؤسسة.
- ❖ بالنسبة لرسوم صندوق العداد للمحول تيار يعتمد وفق سعر السوق وكيفية تركيبه وحجمه .
- ❖ صلاحية الرسوم والتكاليف للخدمة 3 أشهر من إصدار أمر التوريد.

### و- إجراءات تقديم الخدمة :

- تقديم طلب التوصيل للتيار لإدارة المنطقة .
- تدوين أستمارة التوصيل للتيار ومراجعة الطلب من المختص لأستيفاء البيانات.
- النزول الميداني للمسح والدراسة وتحديد موقع ونقطة التوصيل.
- تحديد جميع الرسوم وتكاليف التوصيل المطلوبة بحسب الدراسة.
- سداد جميع الرسوم وتكاليف التوصيل وتوقيع عقد الأتفاق بين المؤسسة والمشارك.
- صرف العداد ومكوناته والنزول الميداني للتركيب والتختم وتعشيق التيار للمحل أو المنشأة.
- تحديد بيانات المشترك الجديد كاملة ودقيقة وأذخاله في نظام الفواتير تمهيداً لأصدار الفاتورة الشهرية.



**ي- زمن إنجاز الخدمة:**

10 أيام من تقديم الطلب للتوصيل أو 4 يوم من سداد جميع الرسوم والتكاليف لتوصيل التيار.

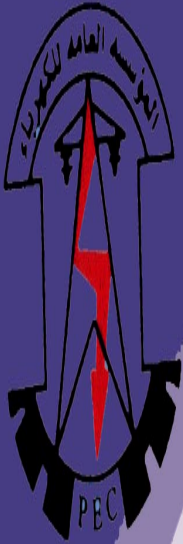
**ز- جهة تقديم طلب الخدمة:**

منطقة الكهرباء التابعة لمنشآتك ( الإدارة التجارية )

**أخي المواطن / أخي المشترك الكريم :**

( )  
:

- 1 -تقديم طلب الخدمة لإدارة المنطقة التابعة لك مرفقا فيها الآتي:
  - ❖ وثيقة ملكية عقار منشآتك المطلوب توصيله بالتيار
  - ❖ صورة من رخصة البناء وصورة من البطاقة الشخصية أو العائلية.
  - ❖ فاتورة العداد المؤقت مع تسديدها وتصفيتها.
  - ❖ صورة من مخطط أسقاط الأرضية والمخطط الكهربائي مع كشف بالأحمال وقدراتها.
  - ❖ في حالة أن يكون المتابع المقاول الكهربائي صورة من رخصة العمل ومزاولة المهنة وعقد المقاولة
- 2 - تستكمل إجراءات الخدمة ومراجعة الطلب من المختص لأستيفاء البيانات والنزول الميداني للمسح والدراسة وتحديد المواد والمعدات المطلوبة للخدمة و تقدير جميع الرسوم و التكاليف للتوصيل وسدادها من المشترك وتوقيع عقد الاتفاق الرسمي.  
ثم يتم صرف العداد ومكوناته والنزول الميداني للتركيب والتختم وتعشيق التيار للمحل أو المنشأة. وفي الأخير يتم تحديد بيانات المشترك الجديدة كاملة ودقيقة وأدخاله في نظام الفواتير وتحويله من رمز المشترك المؤقت إلى الرسمي بكافة عداداته تمهيداً لأصدار الفاتورة الشهرية.
- 3 - بخصوص الرسوم والتكلفة يتم أولاً المعاملة كخدمة توصيل جديد بحسب الخدمات (1،2،3) أعلاة وتحديد المبالغ المدفوعة عند التوصيل المؤقت ووتقدير التكلفة الإجمالية للتوصيل الجديد وعمل مقاصة بينهما ويقوم المشترك بدفع الفارق.
- 4 - 10 أيام من تقديم الطلب للتوصيل أو 4 يوم من سداد جميع الرسوم والتكاليف لتوصيل التيار





## 5- فصل الأحمال [ نجزئة قدرة العداد بدون إي إضافات للحمل ]

عند رغبة المشترك في حصوله على هذه الخدمة والتي تتمثل في تجزئة أستهلاك العداد الواحد في العقار بدون أي إضافات في البناء أو الأحمال إلى عدادين بتركيب عداد جديد في نفس العقار وذلك للتخفيف من قوة الحمل على العداد الواحد أو لأستفادة المشترك من الشرائح التصاعدية الأقل سعراً بالنسبة للمنزلي ، أو ربط المنزل ومحلات تجارية في المبنى بنفس العداد والذي يتطلب فصل النشاط السكني عن النشاط المنزلي حسب الأنظمة النافذة .

### أ- أسم الخدمة :

فصل الأحمال أو تجزئة عداد .

### ب- شروط الحصول على الخدمة:

- تقديم طلب الخدمة لإدارة المنطقة التابعة لك .
- وجود وثيقة ملكية عقار المبنى المطلوب فصل أحماله .
- أصل التوكيل في حالة عدم وجود المالك للعقار.
- عدم إضافة أو زيادة في الأحمال أو بناء العقار.
- سداد الرسوم والتكاليف المترتبة عن فصل الأحمال.

### ج- الوثائق والمستندات المطلوبة:

- أستمارة تدوين طلب توصيل التيار والتوضيح بأن الحالة فصل أحمال .
- صورة من البطاقة الشخصية أو العائلية والأصل للأطلاع عليها .
- فاتورة أستهلاك العداد الذي في نفس المبنى والمطلوب تجزئته .

### د- النماذج المستخدمة في تقديم الخدمة:

- أستمارة طلب توصيل التيار مع التوضيح بأن الحالة فصل أحمال.
- أستمارة الدراسة والكشف الكهربائي مع المخطط والتأكد بعدم إضافة أحمال.
- سندات القبض النقدي لرسوم الاتفاقيات والعداد الجديد وتكاليف التوصيل لفصل الأحمال.
- عقد الاتفاق للعداد الجديد.
- أستمارة معلومات التركيبات والتوصيلات والتفتيش عليها .
- أستمارة أذخار بيانات المشترك الجديد في نظام الفواتير.

### هـ- الرسوم والمبالغ المطلوبة لأداء الخدمة:

تختلف الرسوم بحسب نوع العداد الذي سيتم تجزئته أو فصل الأحمال لمنزلك أو مطحك أو منشأتك لتوصيل التيار والكلفة المشتركة بالإضافة إلى أجور العمل والتركيب مع قيمة المواد المطلوبة وذلك لما يخص الجزء من المبنى المطلوب فصله بعدد آخر كما يلي: -

نوع العداد الرسوم	سنجل فاز	ثلاثة فاز	محول تيار
رسوم الاتفاقية للمنزلي 1	15,000 ريال	35,000 ريال	150,000 ريال
رسوم الاتفاقية لغير المنزلي 2	15,000 ريال	50,000 ريال	150,000 ريال
قيمة صندوق العداد	3,000 ريال	5,000 ريال	35,000 ريال
أجور تركيب العداد	1,000 ريال	3,000 ريال	20,000 ريال
الكلفة المشتركة للمنزلي 3	6000 ريال / عداد		
الكلفة المشتركة لغير المنزلي 4	9000 ريال / عداد		
كلفة ساعة محول وشبكه	_____		
أجور العمل لفصل الأحمال	بحسب لائحة تنفيذ الأعمال المدنية والكهربائية وتختلف التكلفة حسب الأطوال والمهمات والتركيبات المستخدمة		
قيمة مواد لفصل الأحمال	بحسب كمية المواد ونوعيتها والمطلوبة لتوصيل الكهرباء		
رسوم دراسة وكشف	50 ريال لكل واحد كيلوات للحمل المتوقع		

- ❖ تقوم المؤسسة بتوفير المواد بعد قيام المستفيد دفع قيمتها بسعر التكلفة ، ويجوز للمستفيد شراء المواد مباشرة من السوق شريطة مطابقتها للمواصفات والجودة المعمول بها في المؤسسة.
- ❖ بالنسبة لرسوم صندوق العداد للمحول تيار يعتمد وفق سعر السوق وكيفية تركيبه وحجمه .
- ❖ صلاحية الرسوم والتكاليف للخدمة 3 أشهر من إصدار أمر التوريد.

### و- إجراءات تقديم الخدمة :

- تقديم طلب التوصيل للتيار لفصل الأحمال لإدارة المنطقة .
- مراجعة الطلب من المختص لأستيفاء البيانات .
- النزول الميداني للمسح والدراسة والتأكد من صحة عدم إضافة أحمال جديدة.
- تحديد جميع الرسوم وتكاليف التوصيل لفصل الأحمال بحسب الدراسة.
- سداد جميع الرسوم وتكاليف التوصيل وتوقيع عقد الاتفاق بين المؤسسة والمشارك للعداد الجديد.

## دليل خدمات المشتركين

- صرف العداد الجديد ومكوناته والنزول الميداني للتركيب والتختيم وتعشيق التيار للمبنى.
- تحديد بيانات المشترك الجديد كاملة وأدخاله في نظام الفواتير تمهيداً لأصدار الفاتورة الشهرية.

### ي- زمن إنجاز الخدمة:

8 أيام من تقديم الطلب للتوصيل أو 4 يوم من سداد جميع الرسوم والتكاليف لفصل الأحمال.

### ز- جهة تقديم طلب الخدمة:

منطقة الكهرباء التابعة لمسكنك أو منشأتك ( الإدارة التجارية )





## 6- زيادة أو إضافة الأحمال

تم تقديم هذه الخدمة نظراً لتنامي ظاهرة البناء والتوسع الرأسي للمساكن والمنشآت من قبل المشتركين وبالتالي إضافات بناء أو أحمال أو مقابس أو إضاءة أو أجهزة كهربائية للبناء الجديد أي تغيير قدرة العداد إلى عداد أكبر (زيادة القدرة) وبحسب العقد المبرم بين المؤسسة والمشارك بأن يتم إبلاغ المؤسسة بإضافة أي أحمال جديدة لأخذ اللازم حتى لا يؤثر زيادة وضغط الأحمال الجديدة على الشبكة وبالتالي تردي الإمداد بالتيار للمبنى وحتى لا يتعرض لغرامة مخالفة بالإضافة إلى تلف الأجهزة الكهربائية المنزلية نتيجة ضعف شبكة الكهرباء.

### أ- أسم الخدمة :

زيادة وإضافة أحمال كهربائية (تغيير قدرة العداد إلى قدرة أكبر)

### ب- شروط الحصول على الخدمة:

- تقديم طلب خدمة زيادة أحمال وإضافة قدرة أكبر للعداد لإدارة المنطقة التابعة لك .
- وجود وثيقة ملكية عقار المبنى المطلوب زيادة أحماله .
- أصل التوكيل في حالة عدم وجود المالك للعقار.
- سداد الرسوم والتكاليف المترتبة عن إضافة الأحمال.

### ج- الوثائق والمستندات المطلوبة:

- استمارة تدوين طلب توصيل التيار مع التوضيح بأن الحالة زيادة أحمال.
- صورة من البطاقة الشخصية أو العائلية والأصل للإطلاع عليها .
- فاتورة استهلاك العداد الذي في نفس المبنى والمطلوب زيادة قدرته .
- صورة من رخصة مزاولة المهنة أو خطاب من الجهة المختصة بأن المهنة غير خاضعة للترخيص.
- صورة من المخطط الكهربائي مع كشف بنوع الأحمال وقدراتها .
- في حالة أن يكون المتابع المقاول الكهربائي فيتم أرفاق صورة من رخصة العمل وبطاقة مزاولة المهنة وعقد المقاول.

### د- النماذج المستخدمة في تقديم الخدمة:

- استمارة طلب توصيل التيار مع التوضيح بأن الحالة زيادة أحمال.
- استمارة الدراسة والكشف الكهربائي مع المخطط والتأكد بأن الحالة إضافة أحمال.
- سندات القبض النقدي لرسوم الاتفاقيات والعداد الجديد وتكاليف التوصيل لزيادة الأحمال.



- عقد الأتفاق للعداد الجديد .

- أستمارات معلومات التركيبات والتوصيلات والتفتيش عليها .

- أستمارة أذخال بيانات المشترك الجديد في نظام الفواتير .

### هـ- الرسوم والمبالغ المطلوبة لأداء الخدمة:

تختلف الرسوم بحسب نوع العداد الذي سيتم أضافته أو تغيير قدرته إلى قدرة أكبر لمنزلك أو مطك أو منشأتك لتوصيل التيار والكلفة المشتركة بالإضافة إلى أجور العمل والتركيب مع قيمة المواد المطلوبة وذلك لما يخص الجزء المضاف والجديد من المبنى كما يلي: -

نوع العداد / الرسم	سنجل فاز	ثلاثة فاز	محول تيار
رسوم الأتفاقية للمنزلي 1	15,000 ريال	35,000 ريال	150,000 ريال
رسوم الأتفاقية لغير المنزلي 2	15,000 ريال	50,000 ريال	150,000 ريال
قيمة صندوق العداد	3,000 ريال	5,000 ريال	35,000 ريال
أجور تركيب العداد	1,000 ريال	3,000 ريال	20,000 ريال
الكلفة المشتركة للمنزلي 3 للجزء الجديد المضاف	من 1 - 24 ك.و حمل مقدر مضروب × 2000 ريال		
الكلفة المشتركة لغير المنزلي 4 للجزء الجديد المضاف	من 1 - 15 ك.و حمل مقدر مضروب × 3000 ريال		
كلفة سعة محول وشبكه للجزء الجديد المضاف	ما زاد الحمل المقدر في 3 & 4 مضروب × 4000 ريال وفي حالة عدم دفعها سابقاً فيتم الدفع عن القديم والجديد		
أجور العمل لزيادة الأحمال	بحسب لائحة تنفيذ الأعمال المدنية والكهربائية وتختلف التكلفة حسب الأطوال والمهمات والتركيبات المستخدمة		
قيمة مواد لزيادة الأحمال	بحسب كمية المواد ونوعيتها والمطلوبة لتوصيل الكهرباء		
رسوم دراسة وكشف	50 ريال لكل واحد كيلوات للحمل المتوقع		

❖ تقوم المؤسسة بتوفير المواد بعد قيام المستفيد دفع قيمتها بسعر التكلفة ، ويجوز للمستفيد شراء المواد مباشرة من السوق شريطة مطابقتها للمواصفات والجودة المعمول بها في المؤسسة.

❖ بالنسبة لرسوم صندوق العداد للمحول تيار يعتمد وفق سعر السوق وكيفية تركيبه وحجمه .

❖ صلاحية الرسوم والتكاليف للخدمة 3 أشهر من أصدار أمر التوريد.

### و- إجراءات تقديم الخدمة :

- تقديم طلب التوصيل للتيار لزيادة الأحمال لإدارة المنطقة .
- مراجعة الطلب من المختص لأستيفاء البيانات .
- النزول الميداني للمسح والدراسة والتأكد من صحة الحالة إضافة أحمال جديدة وتحديدها .
- تحديد جميع الرسوم وتكاليف التوصيل لزيادة الأحمال بحسب الدراسة .
- سداد جميع الرسوم وتكاليف التوصيل وتوقيع عقد الاتفاق بين المؤسسة والمشارك للعداد الجديد .
- صرف العداد الجديد ومكوناته والنزول الميداني للتركيب والتختم وتعشيق التيار للمبنى .
- تحديد بيانات المشارك الجديد كاملة وأدخاله في نظام الفواتير تمهيداً لأصدار الفاتورة الشهرية .

### ي- زمن إنجاز الخدمة:

8 أيام من تقديم الطلب للتوصيل أو 4 يوم من سداد جميع الرسوم والتكاليف لزيادة الأحمال .

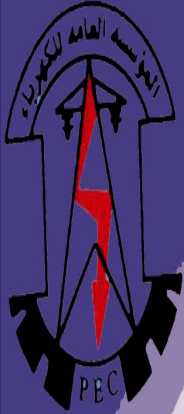
### ز- جهة تقديم طلب الخدمة:

منطقة الكهرباء التابعة لمسكنك أو منشأتك ( الإدارة التجارية )

### أخي المواطن / أخي المشارك الكريم :

( : ) :

- 1 -تقديم طلب الخدمة لإدارة المنطقة التابعة لك مرفقا فيها الآتي:
  - ❖ وثيقة ملكية عقار منشأتك المطلوب توصيله بالتيار
  - ❖ صورة من رخصة البناء وصورة من البطاقة الشخصية أو العائلية.
  - ❖ فاتورة العداد المطلوب تغييره بقدرة أكبر مع تسديدها وتصفيته.
  - ❖ صورة من مخطط أسقاط الأرضية والمخطط الكهربائي مع كشف بالأحمال وقدراتها .
  - ❖ في حالة أن يكون المتابع المقاول الكهربائي صورة من رخصة العمل ومزاولة المهنة وعقد
- 2 - تستكمل إجراءات الخدمة وسحب العداد وتحديد رسوم وتكاليف التوصيل لتغييره قدرة العداد كتوصيل جديد مع خصم ما تم دفعه كضمان وتكاليف العداد السابق في حينه .
- 3 - بخصوص الرسوم والتكلفة يتم أولاً المعاملة كخدمة توصيل جديد بحسب الخدمات (1،2،3) أعلاة وتحديد المبالغ المدفوعة سابقاً وتقدير التكلفة الإجمالية للتوصيل الجديد وعمل مقاصة بينهما ويقوم المشارك بدفع الفارق.
- 4 - 10 أيام من تقديم الطلب للتوصيل أو 4 يوم من سداد جميع الرسوم والتكاليف لتوصيل التيار





## 7- تغيير اتفاقية مشترك

هذه الخدمة تقدم عند تحويل اتفاقية استخدام الكهرباء أو الفاتورة من أسم إلى آخر عند تغيير ملكية العقار عقد بيع بين المالك الجديد والسابق أو تحويل وتغيير الأسم إلى أسم آخر أو عند توريث العقار بعد وفاة المشترك القديم أو تسجيل العقار بأسم غير أسم المشترك ، ليتم بذلك توثيق دقيق في إصدار الفواتير الشهرية ومحددة بها أسم المشترك والذي هو مالك العقار .

### أ- أسم الخدمة :

تغيير اتفاقية مشترك

### ب- شروط الحصول على الخدمة:

- تقديم طلب خطي بالخدمة.
- ملكية العقار أو وجود مبايعة أو حكم محكمة بالتوريث أو بالملكية .
- وجود مبايعة للعقار بين المالك السابق أو الجديد.
- سداد آخر فاتورة مستحقة على العقار أو المشترك القديم ( المالك القديم )
- أصل التوكيل في حالة عدم وجود المالك للعقار.

### ج- الوثائق والمستندات المطلوبة:

- طلب خدمة تغيير أسم اتفاقية مشترك .
- صورة من البطاقة الشخصية أو العائلية للمشارك القديم والجديد والأصل للأطلاع عليها .
- صورة من وثيقة معتمدة من المحكمة بتغيير الأسم الجديد للشخص في حالة تغيير الأسماء.
- فاتورة أستهلاك المشترك للعقار.
- صورة من وثيقة ملكية العقار وعقد البيع المعمد من المحكمة والسجل العقاري والأصل للأطلاع عليها .
- أوليات ملف المشترك لدى المؤسسة مع أصل عقد الأتفاق الأخير لأستخدام الكهرباء.
- موافقة الورثة ووثيقة معتمدة من المحكمة لحصر الورثة والممتلكات في حالة وفاة المشارك القديم.

### د- النماذج المستخدمة في تقديم الخدمة:

- أستمارة طلب تغيير اتفاقية أو أسم مشترك.
- سند القبض النقدي لرسم تغيير الاتفاقية وأسم المشارك الجديد .
- عقد الأتفاق الجديد.

- استمارة تعديل بيانات المشترك الجديد في نظام الفواتير.

### هـ- الرسوم والمبالغ المطلوبة لأداء الخدمة:

تختلف الرسوم بحسب نوع العداد المطلوب تغيير اتفاقية المشترك أو اسمه وذلك كما يلي: -

محول تيار	ثلاثة فاز	سنجل فاز	نوع العداد الرسوم
5,000 ريال	2,000 ريال	1,000 ريال	رسوم تغيير اتفاقية
500 ريال	200 ريال	100 ريال	قيمة الاتفاقية الجديدة
50,000 ريال	16,000 ريال	5,000 ريال	❖ قيمة الضمان للمنزلي 1
50,000 ريال	23,000 ريال	5,000 ريال	❖ قيمة الضمان لغير المنزلي 2
من 1 - 24 ك.و حمل مقدر مضروب $\times 2000$ ريال			❖❖ الكلفة المشتركة للمنزلي 3
من 1 - 15 ك.و حمل مقدر مضروب $\times 3000$ ريال			❖❖ الكلفة المشتركة لغير المنزلي 4
ما زاد الحمل المقدر في 3&4 مضروب $\times 4000$ ريال			❖❖ كلفة ساعة محول وشبكه

❖ يتم دفع غلاق الضمان ( الفارق بين الضمان الحالي والضمان السابق المقيد في عقد الاتفاق في حينه).

❖ يتم دفعها من المشترك الذي عقد الاتفاق الجديد بأسمه بعد التغيير في حالة لم تدفع من سابق.

### و- إجراءات تقديم الخدمة:

- تقديم طلب تغيير اتفاقية أو أسم المشترك لإدارة المنطقة .

- تدوين استمارة طلب تغيير اتفاقية مشترك ومراجعة الطلب من المختص لأستيفاء البيانات.

- تحديد جميع الرسوم المتعلقة بتغيير اتفاقية مشترك.

- سداد جميع الرسوم وتوقيع عقد الاتفاق الجديد بين المؤسسة والمشارك.

- تعديل بيانات المشترك الجديد كاملة وأدخالها في نظام الفواتير.

### ي- زمن إنجاز الخدمة:

ثلاث ساعات من تقديم طلب الخدمة مع أستيفاء البيانات والوثائق المطلوبة ودفع الرسوم المطلوبة.

### ز- جهة تقديم طلب الخدمة:

إدارة المنطقة التابعة لك ( الإدارة التجارية ).



## 8- عقد إنفاق بدل فاقد

تقدم هذه الخدمة في حالة فقدان المشترك لأصل عقد الأتفاق لتوصيل الكهرباء المبرم بين المؤسسة والمشارك ، لإصدار عقد أتفاقية كبدل فاقد، أنطلاقاً من أهمية هذا العقد في الحفاظ على الحقوق والواجبات بين طرفي العقد، كون العقد يعتبر شريعة المتعاقدين، حيث تحتفظ المؤسسة بصورة من أصل العقد في ملف المشارك لديها.

### أ- أسم الخدمة :

عقد أتفاق بدل فاقد.

### ب- شروط الحصول على الخدمة:

- تقديم طلب للخدمة لإدارة المنطقة التابعة لك
- يوجد حساب مشترك بالمؤسسة.
- سداد وتصفية الرصيد المستحق لآخر فاتورة أستهلاك للكهرباء.
- مطابقة البيانات الحالية للمشارك مع البيانات المقيدة بالمؤسسة.

### ج- الوثائق والمستندات المطلوبة:

- طلب خدمة إصدار عقد أتفاق بدل فاقد.
- فاتورة أستهلاك الكهرباء مسددة .
- صورة من البطاقة الشخصية أو العائلية للمشارك القديم والجديد والأصل للأطلاع عليها .

### د- النماذج المستخدمة في تقديم الخدمة:

- طلب عقد أتفاق بدل فاقد
- صورة من أصل العقد السابق والأوليات للتوصيل في حينه.
- كشف الحساب التاريخي للمشارك.
- عقد أتفاق بدل فاقد .

### هـ- الرسوم والمبالغ المطلوبة لأداء الخدمة:

- قيمة عقد أتفاق بدل فاقد : - عداد 1فان(500ريال) - عداد 3 فان(1000ريال) - عداد محول تيار(1500ريال).
- غلاق للضمان الحالي مقارنة بالقديم والمحتسب في حينه حيث قيمة الضمان الحالية كما يلي:



نوع العداد	سجل فاز	ثلاثة فاز	محول تيار
قيمة الضمان للمنزلي 1	5,000 ريال	16,000 ريال	50,000 ريال
قيمة الضمان لغير المنزلي 2	5,000 ريال	23,000 ريال	50,000 ريال

**و- إجراءات تقديم الخدمة :**


- تقديم طلب عقد أتفاق بدل فاقد لإدارة المنطقة .
- مراجعة الطلب من المختص للأوليات وأستيفاء البيانات.
- تحديد رسوم إصدار عقد أتفاق بدل فاقد.
- سداد رسوم إصدار عقد أتفاق بدل فاقد وتوقيع عقد الأتفاق الجديد بين المؤسسة والمشارك.
- تعديل بيانات المشارك في نظام الفواتير أن وجد بيانات متغيرة.

**ي- زمن إنجاز الخدمة:**

ساعة واحدة من تقديم طلب الخدمة مع أستيفاء البيانات والوثائق المطلوبة.

**ز- جهة تقديم طلب الخدمة:**

إدارة المنطقة التابعة لك ( الإدارة التجارية ).



الهيئة العامة للكهرباء  
PEC

**أخي المواطن / أخي المشترك الكريم :**

- 1-
- 2-
- 3-

..



## 9- تحسين ونقوية الأحمال

هذا الخدمة تقدم للمشاركين في حالة أزيد العجز أو الضعف في التغذية الكهربائية أو انقطاع أمداد الكهرباء - لا سمح الله - نتيجة تزايد الحمل في أوقات الذروة أو أزيد الطلب على الطاقة من المشتركين مقارنة بالقدرة الفعلية القصوى لشبكة الكهرباء ومحول التوزيع والتي تم أنشائها بحسب الأحمال في حينه والذي يؤدي في الأخير إلى أهتراء وتقادم الشبكة والمعدات الكهربائية في الحي أو الشارع وتردي جودة التغذية للمشاركين وبالتالي تلفها وضرورة إنشاء شبكة جديدة ، وهذا نتيجة إضافة المشتركين لأحمال إضافية جديدة لمنشآتهم دون علم أو تبليغ المؤسسة.

### أ- أسم الخدمة :

تقوية وتحسين الأحمال .

### ب- شروط الحصول على الخدمة:

- تقديم طلب هذه الخدمة عند وجودها لإدارة المنطقة التابعة لك.
- سداد الرسوم والتكاليف المترتبة عن تقوية الأحمال.
- وجود ضعف في التغذية الكهربائية وقت الذروة.
- التضرر من التغذية لمعظم المساكن والمباني الواقعة في إطار المحول والشبكة.
- تسديد وتصفية فواتير الأستهلاك المستحقة على المشتركين طالين الخدمة.

### ج- الوثائق والمستندات المطلوبة:

- تقديم طلب هذه الخدمة .
- صورة من البطاقة الشخصية أو العائلية والأصل للأطلاع عليها .
- فواتير الأستهلاك الصادرة أخيراً لطالين التقوية .

### د- النماذج المستخدمة في تقديم الخدمة:

- أستمارة تقوية وتحسين التغذية الكهربائية.
- تقرير المسح والدراسة الفنية والميدانية.
- صورة من المخطط الكهربائي للموقع مع البيانات الفنية للشبكة ومكوناتها.
- سند قبض نقدي لرسوم وتكاليف التقوية والتحسين.
- سندات صرف المواد والمعدات الكهربائية وأرتجاع المواد المسحوبة والمكنسلة والتالفة.

- أستمارة ومعلومات تنفيذ تركيب المواد والأعمال الفنية.

**ه- الرسوم والمبالغ المطلوبة لأداء الخدمة:**

6000 ريال لكل عداد كرسوم تقوية شاملة (قيمة المواد وأجور العمل)

**و- إجراءات تقديم الخدمة :**

- تقديم طلب الخدمة لتقوية وتحسين الشبكة لإدارة المنطقة .
- مراجعة الطلب من المختصين الفنيين لأستيفاء البيانات .
- النزول الميداني للمسح والدراسة والتأكد من ضعف التغذية الكهربائية وأسبابها .
- الرفع بالتقرير عن المسح الميداني موضح فيها جميع متطلبات التحسين والبيانات الفنية.
- سداد رسوم التقوية والتحسين للأحمال من المشتركين.
- صرف المواد والمعدات الكهربائية اللازمة.
- النزول الميداني لتنفيذ العمل والتمديدات والتركيبات الفنية الكهربائية والرفع بالإنجاز.

**ي- زمن إنجاز الخدمة:**

15 أيام من تقديم طلب الخدمة أو 4 أيام من سداد رسوم التقوية والتحسين.

**ز- جهة تقديم طلب الخدمة:**

منطقة الكهرباء التابعة لمسكنك أو منشأتك ( إدارة التوزيع - إدارة الدراسات - الإدارة التجارية)



## 10- نـبـدـيـل عـدـاد



هذه الخدمة تقدم للمشارك عند تعطل العداد الكهربائي أو توقفه أو بسبب أي خلل تقني أو فني سواءً عند الإبلاغ من المشارك أو عند الفحص والتفتيش الدوري لمواقع العدادات من المؤسسة والذي يؤدي إلى عدم تسجيل الأستهلاك أو دقته وذلك عند فحصه وصعوبة أصلحه أو كان قديماً ، حفاظاً على المال العام وحتى لا يتحمل المشارك المسؤولية المالية والقانونية في حال سكوته عن ذلك ، وخصوصاً تراكم قيمة الأستهلاك خلال فترة معينة عند الرجوع لحساب المشارك التاريخي للفواتير .

### أ- أسم الخدمة :

تبديل عداد كهربائي

### ب- شروط الحصول على الخدمة:

- تقديم طلب للخدمة من المشارك
- العداد غير قابل للأصلاح أو قديم.
- عدم وجود أي مخالفة ناتجة عن العبث بالعداد وفي حالة وجودها دفع الغرامات المترتبة على ذلك.
- تسديد الرصيد المستحق في الفاتورة مع القراءة المخزونة على العداد.

### ج- الوثائق والمستندات المطلوبة:

- طلب تبديل العداد من المشارك.
- آخر فاتورة للعداد .
- محضر أثبات تعطل العداد من الفريق الفني بالمؤسسة.
- صورة من البطاقة الشخصية أو العائلية.

### د- النماذج المستخدمة في تقديم الخدمة:

- طلب تبديل العداد من (المشارك) .
- محضر فحص العداد وأثبات عدم صلاحية العداد للعمل من الفريق الفني بالمؤسسة
- أوليات ملف المشارك لتوصيل التيار الكهربائي في حينه.
- سند قبض نقدي لرسوم الخدمة.
- كشف الحساب التاريخي لفواتير المشارك.
- سند توريد مخزني للعداد العاطل.
- أستمارة صرف العداد الجديد ومكوناته.
- أستمارة ومعلومية تبديل عداد.

- استمارة تعديل بيانات العداد الجديد في نظام الفواتير .

### هـ- الرسوم والمبالغ المطلوبة لأداء الخدمة:

- عند طلب المشترك بفحص وتبديل العداد أو عند التفتيش الدوري لمواقع العداد من فريق المؤسسة وتبين أن العداد عاطل عن العمل والمشارك متسبب في ذلك يتم دفع المشارك قيمة العداد الجديد وذلك كما يلي :

نوع العداد	سجل فاز	ثلاثة فاز	محول تيار
قيمة العداد الجديد للمنزلي	5,000 ريال	12,000 ريال	80,000 ريال
قيمة العداد الجديد لغير المنزلي	5,000 ريال	20,000 ريال	80,000 ريال
قيمة صندوق عداد	3,000 ريال	4,500 ريال	35,000 ريال
أعادة تركيب العداد	1,500 ريال	3,000 ريال	30,000 ريال
قيمة أختام	500 ريال	1,000 ريال	2,000 ريال
مقيمة مواد التحسين	بحسب كمية المواد ونوعيتها والمطلوبة للتحسين		

هذه بالإضافة إلى قيمة فاقد التيار وغرامات المخالفة ورسوم فحص العداد والمحدد من قبل الفني المختص وفقاً للائحة. وفي حالة عدم تسبب المشارك في تعطل العداد فيبديل مجاناً.

### و- إجراءات تقديم الخدمة :

- تقديم طلب من المشارك بتبديل العداد عند شكوكه بتسجيل أو توقف الأستهلاك.
- محضر فحص العداد وأثبات عدم صلاحيته للعمل عند طلب المشارك الفحص أو عند التفتيش الدوري للمؤسسة.
- مراجعة الطلب والمحضر والأوليات السابقة لتركيب وتوصيل العداد العاطل
- تسديد وتصفية الرصيد المستحق لفواتير الأستهلاك أو أي ألتزامات على المشارك تجاه المؤسسة.
- سداد المبالغ والرسوم لتقديم هذه الخدمة وتوريد العداد العاطل لمخازن المؤسسة .
- صرف العداد الجديد ومكوناته لتركيبه بدلاً عن العداد العاطل.
- تركيب العداد ومكوناته ورفع تقرير الإنجاز وتعديل بيانات العداد الجديد للمشارك في نظام الفواتير.

### ي- زمن إنجاز الخدمة:

- عند تسبب المشارك في تعطل العداد 2 يوم من سداد المبالغ المترتبة على ذلك.
- عدم تسبب المشارك في تعطل العداد 2 يوم من ثبوت تعطل العداد.

### ز- جهة تقديم طلب الخدمة:

إدارة المنطقة التابعة لك ( الإدارة التجارية - إدارة التفتيش الفني ).





## 11- إزاحة عداد

تقدم هذه الخدمة بناء على طلب المشترك بإزاحة العداد الخاص به في إطار مسكنه أو منشأته بسبب قيامه بترميم للمبنى أو للمتكمين من أخذ القراءة أو انخفاضه أو ارتفاعه أو خشيته من حدوث كسر بالعداد أو تلفه أو حرقه أو سرقة ..ألخ ، وبالتالي يتم معالجة هذه المواقف بإزاحة العداد ( نقله من مكان إلى آخر في إطار المبنى)

### أ- أسم الخدمة :

إزاحة عداد كهربائي في إطار المبنى.

### ب- شروط الحصول على الخدمة:

- تقديم طلب للخدمة لإدارة المنطقة.
- تسديد الرصيد المستحق لفاتورة الأستهلاك.

### ج- الوثائق والمستندات المطلوبة:

- طلب خدمة إزاحة العداد .
- آخر فاتورة للعداد .
- صورة من البطاقة الشخصية أو العائلية.

### د- النماذج المستخدمة في تقديم الخدمة:

- طلب إزاحة العداد من (المشترك) .
- سند قبض نقدي لرسم الخدمة.
- كشف الحساب التاريخي لفواتير المشترك.
- أستمارة صرف للمواد المطلوبة للإزاحة.
- أستمارة ومعلومية إزاحة عداد.

### هـ- الرسوم والمبالغ المطلوبة لأداء الخدمة:

- تختلف رسوم إزاحة العداد حسب نوع العداد وذلك كما يلي :

نوع العداد	رسوم		
	سجل فاز	ثلاثة فاز	محول تيار
رسوم إزاحة العداد للمنزلي	1,000 ريال	3,000 ريال	20,000 ريال
رسوم إزاحة العداد لغير المنزلي	1,000 ريال	5,000 ريال	20,000 ريال

هذه بالإضافة إلى قيمة صندوق في حالة كان غير مركب وقيمة المواد المطلوبة للإزاحة وفقاً للائحة وشروط إنجاز الخدمة .

### و- إجراءات تقديم الخدمة :

- تقديم طلب من المشترك بإزاحة العداد .
- مراجعة الطلب والنزول الميداني لمعاينة الموقع واعداد الدراسة والتكاليف .
- تسديد وتصفية الرصيد المستحق لفواتير الأستهلاك .
- سداد المبالغ والرسوم لتقديم هذه الخدمة
- تنفيذ أزاحة العداد ورفع تقرير الإنجاز .

### ي- زمن إنجاز الخدمة:

5 يوم من تقديم الطلب لإزاحة العداد أو 2 يوم من سداد الرسوم والتكاليف لإنجاز الخدمة

### ز- جهة تقديم طلب الخدمة:

إدارة المنطقة التابعة لك ( الإدارة التجارية - إدارة التفتيش الفني ) .





## 12- نقل العداد

عند انتقالك إلى مسكن جديد أو مبنى أو منشأة أو أي مرفق جديد وترغب في نقل عداد منزلك أو منشأتك القديمة ( نقل عداد من مبنى لآخر) يتوجب عليك مراجعة مكتب مؤسسة الكهرباء في منطقتك لإتخاذ الإجراءات اللازمة لنقل العداد ، ويحظر نقل العداد خارج إطار منطقة الكهرباء التابع لها .

### أ- أسم الخدمة :

نقل عداد كهربائي

### ب- شروط الحصول على الخدمة:

- تقديم طلب خدمة نقل العداد لإدارة المنطقة التابع لها .
- وثيقة ملكية العقار المراد النقل إليه .
- وجود سبب منطقي لنقل العداد .
- العداد مقيد بأسمك .
- تسديد الرصيد المستحق لفاتورة الاستهلاك والقراءة المخزونة وكذلك الرسوم والتكاليف لإنجاز الخدمة .

### ج- الوثائق والمستندات المطلوبة:

- طلب خدمة نقل العداد .
- صورة من رخصة البناء إذا كان العقار جديد والأصل للأطلاع عليها .
- صورة من البطاقة الشخصية أو العائلية والأصل للأطلاع عليها .
- فاتورة الجار الملاصق كأقرب عداد للمبنى .
- صورة من مخطط أسقاط الأرضية الصادرة من السجل العقاري .
- صورة من المخطط الكهربائي مع كشف بنوع الأحمال وقدراتها .
- في حالة أن يكون التابع المقاول الكهربائي فيتم أرفاق صورة من رخصة العمل وبطاقة مزاولة المهنة وعقد المقاوله .
- آخر فاتورة أستهلاك للعداد للموقع المطلوب نقله منه .

### د- النماذج المستخدمة في تقديم الخدمة:

- أستمارة طلب نقل العداد .
- أستمارة الدراسة والكشف الكهربائي مع المخطط للموقع المنقول إليه .
- سندات القبض النقدي لرسوم النقل وتكاليف التوصيل .

- عقد الأتفاق.
- أستمارة رفع العداد من موقع المنقول منه.
- أستمارات معلومات نقل وتركيب وتوصيل العداد والتفتيش عليه .
- أستمارة أذخال بيانات المشترك العداد المنقول إليه وأسقاط بيانات العداد المنقول منه في نظام الفواتير.

### هـ- الرسوم والمبالغ المطلوبة لأداء الخدمة:

تختلف الرسوم بحسب نوع العداد المركب لمحرك أو منشأتك لتوصيل التيار وذلك كما يلي: -

نوع العداد	سجل فاز	ثلاثة فاز	محول تيار
رسوم نقل العداد	2,000 ريال	5,000 ريال	40,000 ريال
قيمة صندوق العداد	3,000 ريال	5,000 ريال	25,000 ريال
الكلفة المشتركة	للمنزلي : من 1 - 24 ك.و حمل مقدر مضروب × 2000 ريال لغير المنزلي: من 1 - 15 ك.و حمل مقدر مضروب × 3000 ريال		
كلفة محول وشبكه	أكثر من ذلك مضروب × 4000 ريال		
أجور العمل	بحسب لائحة تنفيذ الأعمال المدنية والكهربائية وتختلف التكلفة حسب الأطوال والمهمات والتركيبات المستخدمة		
قيمة مواد	بحسب كمية المواد ونوعيتها والمطلوبة لتوصيل الكهرباء		

- ❖ في حالة عدم وجود صندوق للعداد من سابق
- ❖ في حالة عدم دفع هذه المساهمة في الموقع المنقول إليه العداد.

### و- إجراءات تقديم الخدمة :

- تقديم طلب نقل العداد لإدارة المنطقة .
- تدوين أستمارة نقل العداد ومراجعة الطلب من المختص لأستيفاء البيانات.
- تحديد موقع ونقطة التوصيل الحالية والجديدة والنزول الميداني للمسح والدراسة.
- تحديد جميع الرسوم وتكاليف التوصيل المطلوبة بحسب الدراسة الناتجة عن عملية النقل.
- سداد جميع الرسوم وتكاليف النقل و التوصيل وتوقيع عقد الأتفاق بين المؤسسة والمشارك.
- النزول الميداني لرفع العداد من الموقع المنقول منه إلى الموقع المنقول إليه للتركيب والتختيم وتعشيق التيار للمنشأة.
- أذخال بيانات المشترك للعداد في الموقع المنقول إليه وأسقاط بيانات المشترك والعداد من الموقع المنقول منه كاملة في نظام الفواتير تمهيداً لأصدار الفاتورة الشهرية.

ي- زمن إنجاز الخدمة:

15 أيام من تقديم الطلب للنقل أو 6 يوم من سداد جميع الرسوم والتكاليف النقل والتوصيل .

ز- جهة تقديم طلب الخدمة:

منطقة الكهرباء التابعة لمنشأتك ( الإدارة التجارية )







### 13- إزالة العداد والنوصيلات لغرض هدم المبنى لإعادة البناء

عند رغبتك في هدم أو إزالة مسكنك أو منشأتك المملوكة لك والمقيدة باسمك في أشتراكك بالموسسة لأمدادها بالتيار الكهربائي عبر الشبكات والعدادات الكهربائية لغرض إعادة البناء أو الترميم يجب عليك قبل الشروع بذلك إخطار مكتب مؤسسة الكهرباء في منطقتك وتقديم طلب إزالة العدادات والتوصيلات عن المسكن أو المنشأة القائمة ، وفي حالة رغبتك في الإبقاء على العداد ومكوناته لغرض إعادة البناء كونه لن يتأثر بذلك يتوجب عليك أخطار منطقة الكهرباء التابعة لك لأتخاذ الإجراءات اللازمة.

#### أ- أسم الخدمة :

إزالة العداد والتوصيلات لغرض هدم المبنى لإعادة البناء والترميم

#### ب- شروط الحصول على الخدمة:

- تقديم طلب خدمة إزالة العداد ومكوناته لإدارة المنطقة والحضور شخصياً .
- تسديد وتصفية الرصيد المستحق في الفاتورة وقيمة القراءة المخزونة في العداد.
- وجود ترخيص هدم أو إزالة المبنى.
- أخلاء المنشأة من الأشخاص نهائياً عند تقديم الطلب وفي حالة المستأجرين تقديم أخلاء طرف من المستأجر.
- أن لايزيد فترة التوقيف والترميم عن سنة مالم سيتم إلغاء الخدمة نهائياً.

#### ج- الوثائق والمستندات المطلوبة:

- طلب خدمة إزالة العداد ومكوناته موضح فيه الأسم والعنوان ورقم المشترك والنشاط وسبب الإزالة .
- آخر فاتورة أو فواتير العدادات في المبنى .
- صورة من البطاقة الشخصية أو العائلية .
- صورة من وثيقة ملكية العقار وعقد الاتفاق بتوصيل التيار الكهربائي.
- صورة من رخصة هدم المبنى.
- صور من أخلاء طرف الساكنين من المستأجرين

#### د- النماذج المستخدمة في تقديم الخدمة:

- أستمارة طلب إزالة العداد ومكوناته.
- تقرير المسح الميداني الفني لإزالة العداد ومكوناته.
- سند قبض نقدي لتكاليف الخدمة.



- أستمارة تنفيذ إزالة العدادات ومكوناته.
- سند توريد مخزني للعداد ومكوناته ( مورد امانة ) والأحتفاظ به لمدة سنة
- أستمارة إيقاف حساب

#### هـ- الرسوم والمبالغ المطلوبة لأداء الخدمة:

تختلف الرسوم بحسب نوع العداد المطلوب أزالته مؤقتاً وذلك كما يلي: -

نوع العداد	سنبج فاز	ثلاثة فاز	محول تيار
رسوم إزالة العداد	1,000 ريال	3,000 ريال	20,000 ريال
رسوم إزالة الصندوق	500 ريال	1,000 ريال	5,000 ريال
رسوم إزالة التوصيلات	50 ريال/ متر	100 ريال/متر	1,000 ريال/متر

#### و- إجراءات تقديم الخدمة:

- تقديم طلب الخدمة وتدوين الأستمارة المخصصة بذلك.
- مراجعة الطلب وأستيفاء شروط الحصول على الخدمة و تسديد رصيد الفاتورة المستحقة على العقار والقراءة المخزونة المسجلة في العداد.
- النزول الميداني للمسح الفني لإزالة العداد ومكوناته والرفع بالتقرير.
- تسديد تكاليف المسح وإزالة المعدات الكهربائية.
- تنفيذ إزالة العداد ومكوناته وتوريدها لمخازن مكتب الكهرباء لمدة سنة من تاريخ الأزالة ويحق للمشارك من خلالها طلب إعادة التوصيل والتركيب وإذا زادت عن سنة يعامل كتوصيل وتركيب جديد.
- إيقاف حساب المشارك في نظام الفواتير.

#### ي- زمن إنجاز الخدمة:

6 يوم بعد تقديم الطلب أو 2 يوم بعد تسديد التكاليف اللازمة لتنفيذ الخدمة.

#### ز- جهة تقديم طلب الخدمة:

إدارة المنطقة التابعة لك ( الإدارة التجارية - إدارة التوزيع والدراسات - إدارة التفتيش الفني).



## 14- إعادة توصيل التيار الكهربائي

هذه الخدمة تقدم للمشاركين الموصلين التيار من سابق والذين تم قطع التيار عليهم ولازال لديه رقم حساب بالمؤسسة، بحسب طلب المشترك نتيجة الترميم أو إعادة البناء للعقار أو توقيف الحساب أو اعتماده على الأمداد الذاتي.

( لا يدرج ضمن هذه الخدمة من ألغيت خدمة الكهرباء نهائياً ورقم حسابه وأسترد قيمة الضمان أو التأمين والذي يعتبر عند الطلب توصيل جديد).

### أ- أسم الخدمة :

إعادة ربط توصيل التيار الكهربائي

### ب- شروط الحصول على الخدمة:

- تقديم طلب الخدمة لإدارة المنطقة التابعة لك.
- وجود رقم حساب مشترك.
- تسديد الرسوم وتكاليف إعادة التوصيل و الألتزام بماورد في عقد الاتفاق.

### ج- الوثائق والمستندات المطلوبة:

- أستمارة إعادة الخدمة وتوصيل التيار الكهربائي.
- آخر إصدار للفاتورة الشهرية.
- صورة من البطاقة الشخصية أو العائلية
- صورة أستمارة قطع أو فصل الخدمة في حينه .
- صورة من رخصة البناء إذا كان العقار جديد أو أعيد بناءه والأصل للإطلاع عليها .
- صورة من المخطط الكهربائي الجديد مع كشف بنوع الأحمال وقدراتها .
- في حالة أن يكون المتابع المقاول الكهربائي فيتم أرفاق صورة من رخصة العمل وبطاقة مزاولة المهنة وعقد المقولة.

### د- النماذج المستخدمة في تقديم الخدمة:

- أستمارة إعادة الخدمة وتوصيل التيار الكهربائي
- أستمارة إعادة الدراسة والكشف الكهربائي مع المخطط.
- سندات القبض النقدي لتكاليف إعادة التوصيل.
- عقد الاتفاق .
- أستمارات معلومات التركيبات والتوصيلات والتفتيش عليها .

- استمارة إعادة حساب المشترك.

- استمارة تعديل بيانات المشترك الجديدة والتي تم إعادة توصيله في نظام الفواتير.

### هـ- الرسوم والمبالغ المطلوبة لأداء الخدمة:

تختلف الرسوم بحسب نوع العداد المعاد توصيله لمالك أو منشأتك لتوصيل التيار وذلك بأحتساب الفارق الناتج بين الرسوم المدفوعة في حينه والرسوم الحالية الجديدة لضمان قيمة العداد ( غلاق ضمان) والكلفة المشتركة بالإضافة إلى أجور العمل والتركيب مع قيمة المواد المطلوبة والرسوم كما يلي: -

محول تيار	ثلاثة فاز	سنجل فاز	نوع العداد الرسوم
ريال 50,000	ريال 16,000	ريال 5,000	قيمة الضمان للمنزلي 1
ريال 50,000	ريال 23,000	ريال 5,000	قيمة الضمان لغير المنزلي 2
ريال 35,000	ريال 5,000	ريال 3,000	قيمة صندوق العداد
ريال 20,000	ريال 3,000	ريال 1,000	أجور تركيب العداد
من 1 - 24 ك.و حمل مقدر مضروب × 2000 ريال			الكلفة المشتركة للمنزلي 3
من 1 - 15 ك.و حمل مقدر مضروب × 3000 ريال			الكلفة المشتركة لغير المنزلي 4
ما زاد الحمل المقدر في 3&4 مضروب × 4000 ريال			كلفتسعة محول وشبكه
بحسب لائحة تنفيذ الأعمال المدنية والكهربائية وتختلف التكلفة حسب الأطوال والمهمات والتركيبات المستخدمة			أجور العمل لإعادة توصيل
بحسب كمية المواد ونوعيتها والمطلوبة لتوصيل الكهرباء			قيمة مواد المطلوبة للأعادة
50 ريال لكل واحد كيلووات للحمل المتوقع			رسوم دراسة وكشف

- ❖ تقوم المؤسسة بتوفير المواد بعد قيام المستفيد دفع قيمتها بسعر التكلفة ، ويجوز للمستفيد شراء المواد مباشرة من السوق شريطة مطابقتها للمواصفات والجودة المعمول بها في المؤسسة.
- ❖ بالنسبة لرسوم صندوق العداد للمحول تيار يعتمد وفق سعر السوق وكيفية تركيبه وحجمه .
- ❖ صلاحية الرسوم والتكاليف للخدمة 3 أشهر من إصدار أمر التوريد.

### و- إجراءات تقديم الخدمة :

- تقديم طلب إعادة التوصيل للتيار لإدارة المنطقة وتودين استمارة إعادة التوصيل
- مراجعة الطلب من المختص لأستيفاء البيانات والأوليات المتعلقة بالفصل والتوقيف.
- النزول الميداني لإعادة المسح والدراسة وتحديد موقع ونقطة التوصيل.

## دليل خدمات المشتركين

- تحديد جميع الرسوم وتكاليف إعادة التوصيل المطلوبة بحسب الدراسة.
- سداد جميع الرسوم وتكاليف إعادة التوصيل مع خصم التكاليف المدفوعة في حينه .
- صرف العداد ومكوناته المورد وأمانة والنزول الميداني للتركيب والتختيم وتعشيق التيار.
- تشغيل حساب المشترك الذي تم توقيفه.
- تعديل بيانات المشترك الجديدة كاملة في نظام الفواتير تمهيداً لأصدار الفاتورة الشهرية بعد توقيفها.

### ي- زمن إنجاز الخدمة:

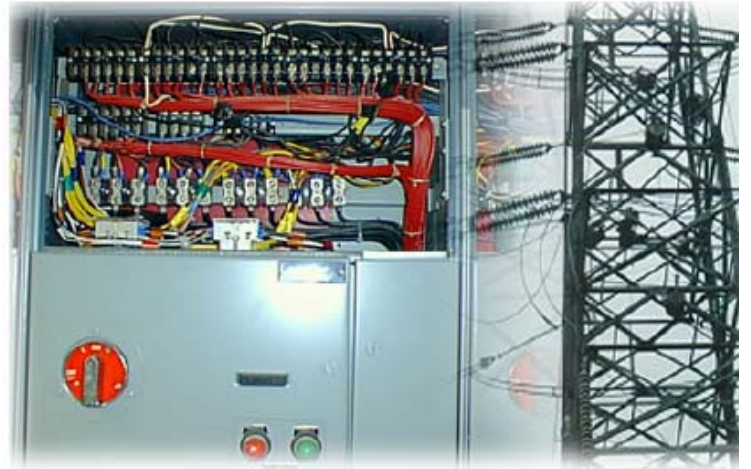
10 أيام من تقديم طلب إعادة التوصيل أو 4 يوم من سداد جميع تكاليف إعادة توصيل التيار.

### ز- جهة تقديم طلب الخدمة:

منطقة الكهرباء التابعة لمنشأتك ( الإدارة التجارية )



أخي المواطن / أخي المشترك الكريم :





## 15- إزالة العداد أو الشبكة [ إلغاء الخدمة عن الموقع نهائياً ]

عند رغبتك لإلغاء خدمة توصيل وأمداد التيار الكهربائي عن منشأتك بصورة نهائية بإزالة جميع المعدات الكهربائية من مكونات العداد والشبكة والتوصيلات يتوجب عليك أخطار وتقديم طلب ذلك لمكتب مؤسسة الكهرباء في منطقتك حتى يتم اتخاذ الإجراءات لإغلاق حسابك وأصدار الفاتورة النهائية أو الختامية وإخلاء طرفك من مسئولية استمرار إصدار الفواتير الشهرية لاستهلاك الكهرباء وتصفية أي التزامات تجاه المشترك ( الرصيد المستحق لفواتير الأستهلاك) وتجاه المؤسسة (أستعادة التأمين أو الضمان المدفوع من المشترك عند توصيل التيار).

### أ- أسم الخدمة :

إلغاء خدمة استخدام التيار الكهربائي عن المبنى نهائياً

### ب- شروط الحصول على الخدمة:

- تقديم طلب إلغاء خدمة توصيل وأمداد التيار للموقع نهائياً لإدارة المنطقة والحضور شخصياً.
- تسديد وتصفية الرصيد المستحق في الفاتورة النهائية على المشترك وقيمة القراءة المخزونة في العداد.
- إخلاء المنشأة من الأشخاص نهائياً عند تقديم الطلب وفي حالة المستأجرين تقديم إخلاء طرف من المستأجر.

### ج- الوثائق والمستندات المطلوبة:

- طلب إلغاء خدمة الكهرباء موضح فيه الأسم والعنوان ورقم المشترك والنشاط .
- آخر فاتورة أو فواتير العدادات في المبنى .
- صورة من البطاقة الشخصية أو العائلية .
- صورة من وثيقة ملكية العقار .
- صور من إخلاء طرف الساكنين من المستأجرين
- أصل عقد الاتفاق المبرم للتوصيل مع أوليات ملف المشترك.

### د- النماذج المستخدمة في تقديم الخدمة:

- أستمارة طلب إلغاء خدمة الكهرباء.
- تقرير المسح الميداني الفني لسحب العدادات والتوصيلات والشبكة.
- سند قبض نقدي لتكاليف الخدمة.
- كشف حساب نهائي للمشارك أو الفاتورة الختامية.

- استمارة تنفيذ إلغاء الخدمة وسحب العدادات ومكوناته.
- سند توريد مخزني للمواد والعدادات المسحوبة والمرتجة.
- استمارة إيقاف أو إلغاء حساب

### هـ- الرسوم والمبالغ المطلوبة لأداء الخدمة:

تختلف الرسوم بحسب نوع العداد المطلوب أزالته نهائياً وذلك كما يلي: -

نوع العداد	سنجل فاز	ثلاثة فاز	محول تيار
رسوم إلغاء العداد	1,000 ريال	3,000 ريال	20,000 ريال
رسوم إلغاء الصندوق	500 ريال	1,000 ريال	5,000 ريال
رسوم إلغاء التوصيلات	50 ريال/ متر	100 ريال/ متر	1,000 ريال/ متر

### و- إجراءات تقديم الخدمة:

- تقديم طلب الخدمة وتدوين الأستمارة المخصصة بذلك.
- مراجعة الطلب وأستيفاء شروط الحصول على الخدمة وتسديد رصيد الفاتورة المستحقة على العقار والقراءة المخزونة المسجلة في العداد ( الفاتورة الختامية ).
- النزول الميداني للمسح الفني لإزالة العداد ومكوناته والرفع بالتقرير.
- تسديد تكاليف المسح وإلغاء الخدمة وسحب الشبكة والعداد ومكوناته .
- تنفيذ إزالة العداد ومكوناته وتوريدها لمخازن مكتب الكهرباء كمواد مرتجة.
- إيقاف وإلغاء حساب المشترك في نظام الفواتير.

### ي- زمن إنجاز الخدمة:

10 يوم بعد تقديم الطلب أو 4 يوم بعد تسديد التكاليف اللازمة لتنفيذ الخدمة.

### ز- جهة تقديم طلب الخدمة:

إدارة المنطقة التابعة لك ( الإدارة التجارية - إدارة التوزيع والدراسات - إدارة التفتيش الفني).



أخي المواطن / أخي المشترك الكريم :

..





## 16- فحص عداد ونوصيلانه وإخنامه

تقدم هذه الخدمة للمشارك اذا شك في عدم دقة قراءة العداد وقدم للمؤسسة بطلب فحص العداد وأخنامه وتوصيلاته حسب رغبته حيث تقوم المؤسسة بإتخاذ الإجراءات اللازمة لفحص العداد في موقعه او نقله لمعمل العدادات واصدار شهادة فحص له .

### أ- أسم الخدمة :

فحص عداد ومكوناته

### ب- شروط الحصول على الخدمة:

- تقديم طلب لإدارة المنطقة التابعة لك موضحة فيها البيانات وسبب طلب الفحص.
- وجود معلومات التركيب للعداد المعني بالفحص وتوصيلاته.
- غرض الفحص غير ناتج عن عبث المشارك بالعداد ومكوناته .

### ج- الوثائق والمستندات المطلوبة:

- أستمارة فحص عداد
- آخر فاتورة للأستهلاك أو إحدى فواتير الأستهلاك
- صورة من البطاقة الشخصية والعائلية

### د- النماذج المستخدمة في تقديم الخدمة:

- أستمارة طلب فحص العداد ومكوناته
- كشف حساب المشارك التاريخي.
- أوليات ومعلومات التركيب والتوصيل.
- سند قبض للصندوق .
- تقرير الكشف والفحص.
- أستمارة الصيانة والأصلاح.

### هـ- الرسوم والمبالغ المطلوبة لأداء الخدمة:

- تختلف الرسوم بحسب نوع العداد المعني بالفحص والكشف وذلك كما يلي: -

نوع المشترك	نوع العداد	الغير منزلي	المنزلي
عداد سنجل فاز	800 ريال	500 ريال	
عداد ثلاثة فاز	2000 ريال	1500 ريال	
عداد محول تيار	5000 ريال	5000 ريال	

هذه الرسوم غير شاملة قيمة الصيانة والأصلاح عند وجود خلل ناتج من المشترك بسبب العبث في العداد ومكوناته. أما في حالة كانت المؤسسة سبباً فيه أو لسبب طبيعي لا إرادي فتتحمل المؤسسة تكاليف الصيانة، وتعاد المبالغ المدفوعة للمشارك ومعالجة الآثار المترتبة على المشترك الناتجة عن حدوث هذا الخلل أو الخطأ في فاتورة المشارك أو العداد.

#### و- إجراءات تقديم الخدمة :


- الحضور إلى المنطقة المعنية وتقديم طلب فحص عداد ومكوناته
- تحديد موقع العداد ورقم الأشتراك وسحب كشف الحساب التاريخي
- مراجعة أوليات وملف المشارك بما فيها معلومات التركيبات والتوصيلات
- دفع رسوم الكشف والفحص.
- النزول الميداني للكشف والفحص .
- الرفع بتقرير الكشف والفحص من المهندس المختص وتحديد العطل وسببه.
- تقديم المعالجة الفنية عند وجود خلل في العداد ومكوناته من المؤسسة في حالة خطئها ، وفي حالة سلامة العداد ومكوناته يحرر خطاب للمشارك بذلك مرفق فيه التقرير.

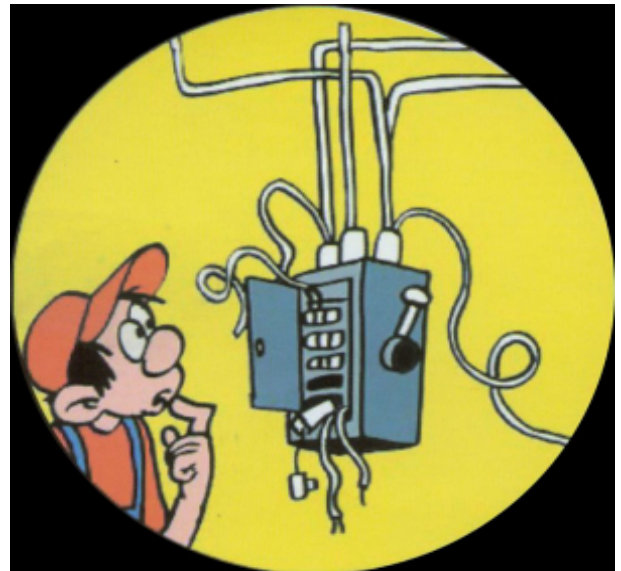
#### ي- زمن إنجاز الخدمة:

- في حالة نتيجة الفحص تؤكد سلامة العداد ومكوناته :
- خمس أيام محددة تبدأ من اليوم التالي بتقديم الطلب بفحص العداد ..
- (2 يوم نزول ميداني وفحص - 2 يوم إنجاز التقرير - 1 يوم تحرير خطاب بسلامة العداد ومكوناته )
- في حالة نتيجة الفحص تؤكد وجود خلل في العداد ومكوناته :
- سبعة أيام محددة تبدأ من اليوم التالي لتقديم الطلب بفحص العداد ..
- (2 يوم نزول ميداني وفحص - 2 يوم إنجاز التقرير - 4 يوم عمل المعالجة للصيانة والأصلاح)

#### ز- جهة تقديم طلب الخدمة:

منطقة الكهرباء التابعة لمنشأتك ( إدارة التفتيش الفني )

			-1
	+		-2
			-3





## 17- إصلاح وصيانة العداد

بعد طلب المشترك لفحص عداده وتبين وجود خلل يمكن إصلاحه وصيانته من قبل المؤسسة بعد سحبه وفحصه في معمل العدادات، وتقدم المؤسسة خدمة إصلاح وصيانة العدادات من أي خلل حقيقي وتصحيحه في معامل العدادات بالمؤسسة وبعدها يتم إعادة تركيبه في موقعه وتختيمه .

### أ- أسم الخدمة :

إصلاح وصيانة عداد كهربائي

### ب- شروط الحصول على الخدمة:

- وجود خلل يمكن إصلاحه.
- سداد رسوم صيانة العداد.

### ج- الوثائق والمستندات المطلوبة:

- طلب خدمة فحص العداد.
- أثبات وجود خلل في العداد ونوعه.

### د- النماذج المستخدمة في تقديم الخدمة:

- طلب فحص العداد
- محضر فحص العداد في معمل العدادات
- استمارة وكرت صيانة العداد وإصلاحه.
- سجل أستلام العداد سليماً بعد صيانته.
- استمارة إعادة التركيب للعداد وأحتساب الأستهلاك خلال فترة رفعه وفحصه وصيانته.

### هـ- الرسوم والمبالغ المطلوبة لأداء الخدمة:

تختلف رسوم صيانة وإصلاح العدادات بحسب نوعها كما يلي :

محول تيار ريال	ثلاثة فاز ريال	سنجل فاز ريال	نوع العداد الرسوم
10,000	2,000	1,000	رسوم صيانة بدون قطع غيار وتبديل
10,000	5,000	3,000	رسوم تبديل قاعدة عداد
8,000	4,000	2,000	رسوم تبديل غطاء عداد مع الزجاج
4,000	2,000	1,000	رسوم تبديل زجاج عداد
4,000	2,000	1,000	رسوم تبديل مسجل العداد
4,000	2,000	1,000	رسوم تبديل صحن العداد
8,000	4,000	2,000	رسوم تبديل ملف الجهد
8,000	4,000	2,000	رسوم تبديل ملف التيار

### و- إجراءات تقديم الخدمة :

- أنتهاء عملية الفحص وتحديد العطل أو الخلل ونوعه وسببه.
- إصدار شهادة أثبات فحص العداد وتحديد الخلل وقيمة الإصلاح والصيانة.
- دفع رسوم تكاليف وقيمة الإصلاح والصيانة للعداد من المشترك.
- إجراء صيانة العداد وتبديل قطع الغيار أن لزم الأمر ومعايرته وتختيمه مصنعياً
- الرفع بتقرير إنجاز الصيانة وتسليمه للفريق الفني لإعادة تركيبه .
- تركيب العداد في موقعه وتختيمه وتركيب صندوق العداد والرفع بمعلومية وأستمارة إعادة التركيب.

### ي- زمن إنجاز الخدمة:

فترة الإصلاح تعتمد على نوع الخلل أو العطل بما لا يتجاوز عشرة أيام.

### ز- جهة تقديم طلب الخدمة:

منطقة الكهرباء التابعة لمنشأتك ( إدارة التفتيش الفني )

أخي المواطن / أخي المشترك الكريم :





هذه الخدمة تقدم للمشارك في حالة وجود عدادات بدون تختيم وخصوصاً العدادات القديمة التي ركبت ما قبل العام 2001م ، أو التي لم يجري عليها أي أعمال تفتيش أو تحسين حيث يتم تبليغ المنطقة التابعة له بعدم وجود اختتام على العداد بأي وسيلة متاحة .

**أ- أسم الخدمة :**

تختيم العداد أو صندوقه

**ب- شروط الحصول على الخدمة:**

- تقديم طلب الخدمة من صاحب العقار أو التبليغ عن عدم وجود أختام.
- عدم وجود اختتام بالعداد أو الصندوق.
- سداد آخر فاتورة استهلاك للعداد.
- لم يتم العبث به والتلاعب به أو كسر الأختام لأنها تعتبر حينئذ مخالفة.

**ج- الوثائق والمستندات المطلوبة:**

- طلب الخدمة أو التبليغ عن عدم وجود أختام عبر الوسائل المتاحة.
- آخر فاتورة استهلاك للعداد مسددة.
- تحديد موقع أو عنوان العداد ورقمه .

**د- النماذج المستخدمة في تقديم الخدمة:**

- طلب الخدمة أو قيد البلاغ عن عدم وجود أختام بالعداد أو الصندوق
- كشف الحساب التاريخي لفواتير العداد.
- أمر تكليف بالنزول الميداني للتختيم.
- استمارة معلومية الأختام للعداد والصندوق.

**هـ- الرسوم والمبالغ المطلوبة لأداء الخدمة:**

مجاناً ما عدا في حالة وجود مخالفة بنزع الأختام يسدد رسوم أختام بحسب ما ذكر سابقاً

**و- إجراءات تقديم الخدمة :**

- تقديم طلب بتختيم العداد والصندوق أو بالإبلاغ عن ذلك.
- قيد طلب أو بلاغ تختيم العداد



## دليل خدمات المشتركين


- النزول الميداني لموقع العداد من المهندس المختص للتختيم
- رفع معلومية تختيم العداد والصندوق.
- الحفظ في ملف المشترك وتوثيقه.

### ي- زمن إنجاز الخدمة:

يوم من تقديم الطلب أو البلاغ بتختيم العداد أو الصندوق

### ز- جهة تقديم طلب الخدمة:

منطقة الكهرباء التابعة لمنشأتك ( إدارة التفتيش الفني )

	أخي المواطن / أخي المشترك الكريم :	-
.	( - )	-
.	.	-





## 19- إخراج العداد وصندوقه ونحسبته

عند رغبة المشترك في إخراج عداده عن مسكنه أو منشأته وحفظه في صندوق حفاظاً على كسره أو تلفه داخل المسكن أو المنشأة أو تحاشياً لموقف منع زيارة ودخول قارئ العدادات لموقع العداد وأحضار القراءة وتسليم الفاتورة لأسباب دينية أو اجتماعية أو أمنية.. الخ. فهذه الخدمة تقدم للمشارك عند الطلب مع إجراء التحسين اللازم ، بالإضافة إلى قيام المؤسسة بتنفيذ حملاتها السنوية لإخراج العدادات التي تم تركيبها بداخل المساكن أو المنشآت بحسب الخطط والمواقع المستهدفة.

### أ- أسم الخدمة :

أخراج العداد وحفظه في صندوق

### ب- شروط الحصول على الخدمة:

- تقديم طلب الخدمة.
- وجود موقع ملائم للتركيب خارج المبنى أو داخله .
- تسديد آخر فاتورة لأستهلاك العداد.
- سداد رسوم وتكاليف إخراج العداد وحفظه في صندوق.

### ج- الوثائق والمستندات المطلوبة:

- طلب الخدمة أو أستمارة تنفيذ أعمال المؤسسة لإخراج العدادات
- صورة البطاقة الشخصية أو العائلية.

### د- النماذج المستخدمة في تقديم الخدمة:

- طلب الخدمة
- فاتورة الأستهلاك .
- أستمارة صرف الصندوق ومواد التحسين
- سند القبض النقدي للرسوم والتكاليف
- أستمارة معلومية إخراج الصندوق وتحسين التوصيلات.

### هـ- الرسوم والمبالغ المطلوبة لأداء الخدمة:

- تختلف الرسوم بحسب نوع العداد المطلوب إخرجه وذلك كما يلي: -

محول تيار	ثلاثة فاز	سنجل فاز	نوع العداد الرسوم
35,000 ريال	5,000 ريال	3,000 ريال	رسوم وقيمة الصندوق
20,000 ريال	2,000 ريال	1,000 ريال	رسوم وأجور أخراج العداد والتحسين وإعادة تركيبه
بحسب كمية المواد ونوعيتها والمطلوبة لتوصيل الكهرباء			قيمة المواد للتحسين

في حالة تنفيذ المؤسسة لحملاتها المستهدفة لأخراج جميع العدادات ووضعها في صناديق بدون طلب المشترك يعفى المشترك من رسوم التحسين وأخراج العداد وقيمة المواد المطلوبة للتحسين ويدفع فقط رسوم وقيمة الصندوق.

#### و- إجراءات تقديم الخدمة :

- تقديم طلب الخدمة من المشترك
- مراجعة الطلب وسداد آخر فاتورة صادرة للعداد.
- تحديد موقع المناسب وتحديد وسداد الرسوم والتكاليف لإنجاز الخدمة .
- صرف صندوق العداد والمواد المطلوبة للتحسين .
- النزول الميداني لإخراج العداد وحفظه في صندوق وإجراء التحسين اللازم وتوصيل التيار.
- الرفع بتقرير إنجاز الخدمة حسب الأستمارة المخصصة لذلك.

#### ي- زمن إنجاز الخدمة:

5 أيام من تقديم الطلب للتحسين أو 2 يوم من سداد جميع الرسوم والتكاليف لأخراج العداد والتحسين.

#### ز- جهة تقديم طلب الخدمة:

- منطقة الكهرباء التابعة لمنشأتك ( الإدارة التجارية - إدارة التفتيش الفني )





## 20- تبديل أو تعديل أو نقل كابل وسيرفس

عند وجود خلل في التمديدات الكهربائية المتمثلة في كابلات السيرفس أو تلفه أو موقعه خطراً على سلامة الأرواح أو وجوده في موقع غير مناسب فيمكن للمشارك التواصل أو الحضور إلى مبني المنطقة التابعة له لتقديم طلب تبديل كابل أو تعديله أو نقله.

### أ- أسم الخدمة :

تبديل كابل خدمة أو تعديله أو نقله

### ب- شروط الحصول على الخدمة:

- تقديم طلب الخدمة لإدارة المنطقة التابعة لك
- أن يكون خطراً على السلامة
- وجوده في موقع يعرضه للتلف أو يكون تالفاً.
- أن يكون هناك سبباً منطقياً للتعديل والنقل.

### ج- الوثائق والمستندات المطلوبة:

- الحضور شخصياً وتقديم طلب الخدمة
- آخر فاتورة للعداد
- صورة من البطاقة الشخصية أو العائلية أو بالأطلاع عليها.

### د- النماذج المستخدمة في تقديم الخدمة:

- طلب الخدمة .
- أمر تكليف الفريق الفني لإجراء التصحيح .
- تقرير الأنجاز بالمهمة .

### هـ- الرسوم والمبالغ المطلوبة لأداء الخدمة:

- مجاناً ما لم يكون المشارك سبباً في التلف والتبديل أو تقديم سبب منطقي للتعديل والنقل.
- وفي حالة غير ذلك يتحمل المشارك دفع قيمة الكابل المطلوب تغييره أو تعديله وكذلك أجور عمل الفريق الفني

العداد محول تيار	العداد ثلاثة فاز	العداد سنجل فاز	نوع العداد الرسوم
بحسب نوع وحجم الكيبل			رسوم قيمة الكيبل
1,000 ريال/متر	300 ريال/متر	100 ريال/متر	رسوم أجور تبديل كيبل
1,000 ريال/متر	100 ريال/متر	50 ريال/متر	رسوم نقل وتعديل كيبل

### و- إجراءات تقديم الخدمة :

- تقديم طلب الخدمة لإدارة المنطقة .
- مراجعة الطلب وتحديد أسباب النقل والتبديل والتعديل.
- تكليف الفريق الفني لإجراء اللازم حسب الأنظمة النافذة.
- رفع تقرير إنجاز المهمة محددة فيها المواد الموصلة لذلك.

### ي- زمن إنجاز الخدمة:

يوم من تقديم طلب الخدمة .

### ز- جهة تقديم طلب الخدمة:

إدارة المنطقة التابعة لك ( الإدارة التجارية -إدارة التفتيش الفني).





## 21- خدمة تركيب مكثفات لتحسين معامل القدرة

تقدم المؤسسة هذه الخدمة للشركات والمصانع والمرافق الحكومية ذات الأستهلاك الكبير (عداد محول تيار) حتى لا يتم فرض غرامة عليها نتيجة تدني معامل القدرة عن (0,90) وذلك بوضع مكثفات سعوية كهربائية .

### أ- أسم الخدمة :

تركيب مكثفات لتحسين معامل القدرة.

### ب- شروط الحصول على الخدمة:

- تقديم طلب للخدمة من المشترك .
- العداد محول تيار .
- عدم وجود أي مخالفة ناتجة عن العبث بالعداد وفي حالة وجودها دفع الغرامات المترتبة على ذلك.
- تسديد الرصيد المستحق في الفاتورة .

### ج- الوثائق والمستندات المطلوبة:

- طلب تركيب مكثفات من المشترك .
- آخر فاتورة للعداد .
- صورة من البطاقة الشخصية أو العائلية.

### د- النماذج المستخدمة في تقديم الخدمة:

- طلب تركيب مكثفات كهربائية لتحسين معامل القدرة من (المشترك) .
- استمارة الكشف الكهربائي على الموقع
- أوليات ملف المشترك لتوصيل التيار الكهربائي في حينه.
- سند قبض نقدي لرسوم الخدمة.
- كشف الحساب التاريخي لفواتير المشترك .
- استمارة صرف للمكثفات الكهربائية ومكوناته.
- استمارة ومعلومية تركيب مكثفات كهربائية.



### هـ- الرسوم والمبالغ المطلوبة لأداء الخدمة:

- قيمة المكثفات الكهربائية الثابتة 1000 ريال/كيلو فار بالإضافة إلى 10٪ من قيمة المكثفات الكهربائية أجور تركيب وصيانة وأختبارات وتشغيل .
  - قيمة المكثفات الكهربائية المتغيرة حسب القدرة المحددة كما يلي :
  - ❖ مكثفات متغيرة سعة 20 - 50 كيلو فار (320,000) ريال بالإضافة إلى 10٪ من القيمة أجور .
  - ❖ مكثفات متغيرة سعة 20 - 75 كيلو فار (380,000) ريال بالإضافة إلى 10٪ من القيمة أجور .
  - ❖ مكثفات متغيرة سعة 20 - 100 كيلو فار (470,000) ريال بالإضافة إلى 10٪ من القيمة أجور .
  - ❖ مكثفات متغيرة سعة 20 - 140 كيلو فار (510,000) ريال بالإضافة إلى 10٪ من القيمة أجور .
  - ❖ مكثفات متغيرة سعة 260 كيلو فار (1,800,000) ريال بالإضافة إلى 10٪ من القيمة أجور .
- وتتغير هذه الأسعار حسب تغير أسعار السوق.

### و- إجراءات تقديم الخدمة :

- تقديم طلب من المشترك بتركيب المكثف .
- النزول الميداني للمسح والدراسة الأولية.
- مراجعة الطلب والأوليات السابقة لتركيب المكثف
- تسديد وتصفية الرصيد المستحق لفواتير الاستهلاك أو أي التزامات على المشترك تجاه المؤسسة.
- سداد المبالغ والرسوم لتقديم هذه الخدمة.
- صرف المكثف الكهربائي ومكوناته لتركيبه.
- تركيب المكثف ومكوناته ورفع تقرير الإنجاز .

### ي- زمن إنجاز الخدمة:

عشرة أيام من تقديم طلب الخدمة .

### ز- جهة تقديم طلب الخدمة:

إدارة المنطقة التابعة لك ( الإدارة التجارية - إدارة التوزيع - إدارة الفاقد).



## 22- فصل وقطع التيار الكهربائي

هذه الخدمة تقدم للمشارك في حالة طلبه فصل أو قطع أمداد وأستخدام التيار الكهربائي خلال فترة زمنية معينة وظروف وأسباب تخص المشارك، فمثلاً عند سفر المشارك ومن يسكنون المبنى أو وجود خلافات ومنازعات في العقارات أو حكم قضائي بالأغلاق أو للهجرة والأغتراب أو توقيف نشاط تجاري أو صناعي ( أي لا يوجد أستهلاك أو أستخدام للكهرباء ) حيث يتم فصل التيار وتوقيف الحساب وتوريد العداد أمانة لمخازن المؤسسة منعاً لتراكم الأشتراكات الثابتة في الفواتير وتسليم الفواتير وأستمرار أمدادات الكهرباء .

### أ- أسم الخدمة :

فصل أو قطع التيار الكهربائي

### ب- شروط الحصول على الخدمة:

- تقديم طلب الخدمة .
- سداد الرصيد المستحق لفواتير الأستهلاك والقراءة المخزونة بالعداد .
- أن لا تزيد فترة الفصل المطلوبة لعداد المشارك عن سنتين كاملة
- أثبات قانوني أو حكم قضائي في حالة المنازعات والخلافات أو موافقة من اطراف النزاع والخلاف.

### ج- الوثائق والمستندات المطلوبة:

- طلب الخدمة بفصل التيار
- إيصال بسداد قيمة الأستهلاك والفواتير المستحقة.
- وثيقة قضائية طلب بالفصل على العقار أو موافقة خطية بين أطراف النزاع .

### د- النماذج المستخدمة في تقديم الخدمة:

- طلب الخدمة مع الاوليات .
- كشف الحساب التاريخي للمشارك .
- أمر تكليف فصل التيار للفني المختص .
- أستمارة فصل التيار الكهربائي عن العقار
- أستمارة توقيف حساب العداد .

هـ- الرسوم والمبالغ المطلوبة لأداء الخدمة:

مجانياً.

و- إجراءات تقديم الخدمة :

- تقديم طلب الخدمة بفصل التيار لإدارة المنطقة .
- مراجعة الطلب وسداد وتصفية أي التزامات على حساب المشترك
- تحرير أمر تكليف فصل التيار على العقار
- الرفع باستمارة فصل التيار الكهربائي عن العقار وبالتالي توقيف الحساب في نظام الفواتير.

ي- زمن إنجاز الخدمة:

2 يوم من تقديم الطلب وتسديد الفواتير وتوفير الأولويات والمستندات .

ز- جهة تقديم طلب الخدمة:

منطقة الكهرباء التابعة لمنشآتك ( الإدارة التجارية )



أخي المواطن / أخي المشترك الكريم :





## 23- إعادة التيار الكهربائي بعد فصله

هذه الخدمة تقدم في حالة طلب المشترك إعادة التيار وتفعيل الحساب بعد طلبه مسبقاً بالفصل لأسباب وظروف تخصه ، كذلك عند فصل التيار من المؤسسة نتيجة الإجراء الإداري المتخذ على من قام بأرتكاب المخالفات وعدم تسديد الفواتير أو لأي ظرف تراه المؤسسة.

### أ- أسم الخدمة :

أعادة التيار الكهربائي

### ب- شروط الحصول على الخدمة:

- تقديم طلب خدمة اعاداة التيار لإدارة المنطقة (طلب المشترك).
- تسديد الفواتير المستحقة والمبالغ والألتزامات الأخرى بأرتكاب المخالفة ورسوم الأعادة.

### ج- الوثائق والمستندات المطلوبة:

- أستمارة فصل التيار في حينه مع آخر فاتورة صادرة (طلب المشترك).
- طلب خدمة اعاداة التيار ( طلب المشترك).
- إيصال سداد الفواتير ورسوم الأعادة ( لحالة عدم تسديد الفواتير).
- إيصال سداد الفواتير والمبالغ لأرتكاب المخالفة من فاقد وغرامة وقيمة عداد(لحالة أرتكاب المخالفة).

### د- النماذج المستخدمة في تقديم الخدمة:

- طلب خدمة أعادة التيار (طلب المشترك)
- حساب المشترك من نظام الفواتير (طلب المشترك) وصوره من أستمارة فصل التيار في حينه (طلب المشترك)
- سندات القبض النقدي لقيمة الفواتير ورسوم أعادة التيار وغرامات المخالفات.
- أستمارة تفعيل وتشغيل حساب مشترك (طلب المشترك)

### هـ- الرسوم والمبالغ المطلوبة لأداء الخدمة:

- عند طلب الخدمة من المشترك فرسوم الاعادة كما يلي :

محول تيار	ثلاثة فاز	سنجل فاز	نوع العداد
			الرسوم
8,000 ريال	2,000 ريال	1,000 ريال	رسوم أعادة تيار للمنزلي
8,000 ريال	5,000 ريال	2,000 ريال	رسوم أعادة تيار لغير المنزلي

- عند إعادة التيار لحالة عدم تسديد الفواتير :  
 ❖ رسوم ثابتة ومقطوعه بحسب نوع العداد

نوع العداد	رسوم		
	سنجل فاز	ثلاثة فاز	محول تيار
رسوم إعادة تيار للمنزلي	500 ريال	1,000 ريال	3,000 ريال
رسوم إعادة تيار لغير المنزلي	700 ريال	2,000 ريال	3,000 ريال

- ❖ رسوم متغيرة بنسبة 10٪ من مبلغ المديونية التي تم الفصل عليها .وتحدد الرسوم على أساس أيهما أقل رسم .  
 - عند إعادة التيار لحالة ارتكاب المخالفة يكتفى بتسديد الفواتير المستحقة ومبالغ وغرامة ارتكاب المخالفة

#### و- إجراءات تقديم الخدمة :

- تقديم طلب خدمة إعادة التيار مع أرفاق صورة أستمارة الفصل في حينه(طلب المشترك)
- مراجعة الطلب ودفن رسوم إعادة التيار . (طلب المشترك)
- تحرير أمر تكليف إعادة التيار للفني المختص . (طلب المشترك)
- تفعيل حساب المشترك في نظام الفواتير. (طلب المشترك)
- سداد فواتير الأستهلاك المستحقة ورسوم الاعادة ( لحالة عدم تسديد الفواتير).
- سداد الفواتير مع مبالغ وغرامة المخالفة وتحرير أمر تكليف إعادة للفني المختص(لحالة ارتكاب المخالفة).

#### ي- زمن إنجاز الخدمة:

- في حالة طلب المشترك بفصل التيار : يوم واحد من سداد رسوم إعادة التيار .
- في حالة التخلف عن سداد الفواتير: ساعة واحدة من تسليم سداد الفاتورة للفني المختص بالإعادة.
- في حالة ارتكاب المخالفات : 3 ساعات من تسليم سداد الفواتير وإيصال مبالغ المخالفة للفني المختص بالأعادة .

#### ز- جهة تقديم طلب الخدمة:

منطقة الكهرباء التابعة لمنشأتك ( الإدارة التجارية )

أخي المواطن / أخي المشترك الكريم :





## 24- الإبلاغ عن التمديدات و التركيبات الكهربائية التي تشكل خطراً على السلامة

عند مشاهدتك أو ملاحظتك أخي المواطن - أخي المشترك الكريم لأي ضرر أو خطر في التمديدات والتركيبات والمعدات الكهربائية أو وجود ماس كهربائي داخل مسكنك أو منشأتك أو خارجها وتشكل خطراً على سلامة الأرواح والممتلكات حتى وإن كانت على المدى البعيد فهذه الخدمة تساعدك في سرعة الإبلاغ لمنطقة وطوارئ الكهرباء التابعة لك هاتفياً أو الحضور شخصياً أو بأي وسيلة متاحة تحاشياً لحدوثها - لا سمح الله -

### أ- أسم الخدمة :

الإبلاغ عن التمديدات والتركيبات الكهربائية التي تشكل خطراً على السلامة

### ب- شروط الحصول على الخدمة:

- وجود وسيلة للإبلاغ عن الخطر للمنطقة والطوارئ هاتفياً.
- تقديم خطي وكتابي والحضور الشخصي .. وغيرها.
- تحديد عنوان موقع الخطر الكهربائي .
- وجود مصداقية وجدية في الإبلاغ.

### ج- الوثائق والمستندات المطلوبة:

- وسيلة متاحة للإبلاغ .

### د- النماذج المستخدمة في تقديم الخدمة:

- استمارة قيد بلاغ خطر كهربائي بمختلف البيانات.
- أمر تكليف بالنزول الميداني لفرقة الطوارئ لرفع الخطر .
- تقرير الإنجاز عن رفع الخطر.

### هـ- الرسوم والمبالغ المطلوبة لأداء الخدمة:

مجاناً.

### و- إجراءات تقديم الخدمة :

- استمارة قيد بلاغ خطر كهربائي بمختلف البيانات.
- تحليل البيانات المقدمة في الإبلاغ وتحديد موقع الخطر.
- تكليف الفريق الفني بالنزول الميداني لرفع الخطر.





- رفع تقرير أنجاز عن رفع ومعالجة الخطر وعدم تكراره مره أخرى.

**ي- زمن إنجاز الخدمة:**

ساعة واحدة من تقديم البلاغ للخطر العاجل والمباشر ، ويوم واحد من تقديم البلاغ للخطر الغير عاجل ومباشر.  
وقد تحدد أنجاز الخدمة بحسب نوع البلاغ المقدم وخطره على سلامة الأرواح والممتلكات

**ز- جهة تقديم طلب الخدمة:**

إدارة المنطقة التابعة لك ( إدارة الطوارئ - الإدارة الفنية ).



أخي المواطن / أخي المشترك الكريم :



## 25- توصيل زينة الأعراس والمناسبات والأحفالات

تقدم هذه الخدمة عند طلبها لتوصيل زين الأعراس والزفاف والمناسبات والأحتفالات الدينية والوطنية والإجتماعية بالتيار الكهربائي من المؤسسة حيث يتم توصيلها من الشبكة مباشرة بدون تركيب عداد قياس الأستهلاك.

### أ- أسم الخدمة :

توصيل زينة الأعراس والمناسبات والأحتفالات

### ب- شروط الحصول على الخدمة:

- دفع الرسوم مقدماً
- تركيب خلية ضوئية للزينة .
- استخدام مصابيح أو لمبات لاتزيد قدرتها عن 60 وات.
- تصريح من قسم الشرطة

### ج- الوثائق والمستندات المطلوبة:

- طلب الخدمة لإدارة المنطقة التابعة لك.
- صورة من البطاقة الشخصية أو العائلية.
- تحديد العنوان أو الموقع لتركيب الزينة من خلال فاتورة أحد المشتركين.
- أصل تصريح قسم الشرطة وتعهد المستفيد بعدم إطلاق النار وإثارة الشغب.

### د- النماذج المستخدمة في تقديم الخدمة:

- طلب خدمة توصيل الزين.
- سند قبض الرسوم النقدي.
- تعهد والتزام بشروط تقديم الخدمة

### هـ- الرسوم والمبالغ المطلوبة لأداء الخدمة:

- 4000 ريال في الليلة الواحدة في حالة كان الحمل المتوقع للزينة الموصلة لا يزيد عن 15 ك.و ( عدد اللمبات 250 لمبة × قدرة اللمبة الواحدة 60 وات )

- في حالة زيادة الحمل المتوقع عن 15 ك.و وبالتالي زيادة اللمبات وقدرتها يتم زيادة تقدير الرسم من المهندس المختص بالمؤسسة وتحديد القيمة الفعلية بحسب المعادلة التالية :

(قيمة رسم الزينة= الحمل المتوقع ك.و × 12 ساعة أضاءة ليل × 17 ريال التعرفة التجارية)

**و- إجراءات تقديم الخدمة :**

- تقديم طلب خدمة توصيل الزينة لإدارة المنطقة التابعة لك.
- مراجعة الطلب وتحديد العنوان والموقع وعدد ليالي التوصيل وتصريح الشرطة
- تقديم تعهد والتزام بشروط تقديم الخدمة من قبل المستفيد.
- أعداد أمر توريد وتسديد الرسوم المستحقة للخدمة.
- إجراء تنسيق مع التحكم الوطني بتحاشي الأخطاء المبرمج في منطقة توصيل الزينة.
- قيد الخدمة وأشعار فريق التعقيب الميداني على توصيلات الزين لمدى الألتزام بالخدمة صباحاً ومساءً .

**ي- زمن إنجاز الخدمة:**

نصف ساعة من تقديم طلب الخدمة في حالة توفر المستندات المطلوبة ودفع الرسوم.

**ز- جهة تقديم طلب الخدمة:**

إدارة المنطقة التابعة لك ( الإدارة التجارية )



**أخي المواطن / أخي المشترك الكريم :**

1-

2-





## 26- توصيل كشافات إنارة الشوارع

تقدم المؤسسة خدمة توصيل التيار إلى كشافات الأنارة للأحياء والشوارع المثبتة على جدار المنشآت والتي يتم ربطها مباشرة من شبكة المؤسسة بدون عداد قياس الطاقة والتي يقوم بتركيبها المستفيد أو المشترك صاحب العقار على نفقته أو من قبل الجهات المختصة المتمثلة في (وزارة الأشغال وفروعها - السلطة المحلية) على نفقتها .

### أ- أسم الخدمة :

توصيل كشافات إنارة الشوارع

### ب- شروط الحصول على الخدمة:

- رقم المشترك المعني بتركيب الكشافة .
- وجود موافقة وترخيص من وزارة الأشغال وفروعها في المحافظات
- قدرة الكشافة الواحدة لا تزيد عن 250 وات .
- تركيب خلية ضوئية للكشافة أو مصابيح الأنارة

### ج- الوثائق والمستندات المطلوبة:

- أصل مذكرة ترخيص من وزارة الأشغال أو أحد فروعها بتوصيل الكشافة بالتيار .
- تحديد العنوان لموقع تركيب الكشافة وترقيمها بالترخيص.
- فاتورة المشترك المعني.

### د- النماذج المستخدمة في تقديم الخدمة:

- مذكرة ترخيص وزارة الأشغال أو أحد فروعها بالتوصيل.
- استمارة أحساب أستهلاك الكشافة الشهرية.
- استمارة أذخال بيانات وأستهلاك الكشافة ضمن حساب وزارة الأشغال وفروعها في نظام الفواتير.

### هـ- الرسوم والمبالغ المطلوبة لأداء الخدمة:

الخدمة مجاناً ( قيمة الأستهلاك الشهرية للكشافات تدفع عبر وزارة الأشغال العامة )

### و- إجراءات تقديم الخدمة :

- لطلب كشافة إنارة يتم توجيه الطلب إلى وزارة الأشغال أو أحد فروعها لإتخاذ الإجراءات اللازمة.
- بعدها تقدم مذكرة موافقة وترخيص وزارة الأشغال أو أحد فروعها عن الكشافة إلى المؤسسة العامة للكهرباء أو

## دليل خدمات المشتركين

- أحد مناطقها في الجمهورية للتوصيل من الشبكة بالتيار الكهربائي.
- مراجعة الترخيص وأحتساب أستهلاك الكشافة الشهرية التقديري بحسب القدرة وتوصيلها بخلية ضوئية.
  - ترقيم الترخيص ميدانياً على موقع كشافة الإنارة المعنية.
  - أذخال بيانات وأستهلاك الكشافة الشهري في حساب الأشغال بنظام الفواتير .

### ي- زمن إنجاز الخدمة:

يوم واحد من تقديم مذكرة موافقة وتصريح وزارة الأشغال أو أحد فروعها.

### ز- جهة تقديم طلب الخدمة:

إدارة المنطقة التابعة لك ( الإدارة التجارية ).







## 27- تسجيل قراءة العداد ونسليح الفائرة

تقوم المؤسسة جاهدة بتقديم خدمات أخذ قراءة العداد وتسليم الفاتورة الشهرية للأستهلاك بدون أن تكلفك أي جهد أو وقت أو متابعة وذلك بالمرور على مواقع عدادات المشتركين في بداية كل شهر من خلال قارئ العدادات المختص لإحضار القراءة المسجلة على العداد في نفس الوقت من كل شهر بصورة دقيقة حتى يتم محاسبة المشتركين عن قيمة الأستهلاك في الفواتير وتسليم الفاتورة لأستهلاك الشهر الماضي حتى يتم تسديدها .

### أ- أسم الخدمة :

تسجيل قراءة العداد وتسليم فاتورة الأستهلاك.

### ب- شروط الحصول على الخدمة:

- السماح لقارئ العدادات بتسجيل القراءة ويمكنك التأكد من هويته بواسطة بطاقة العمل التي يحملها.
- معرفة موقع العداد للقارئ المختص.

### ج- الوثائق والمستندات المطلوبة:

لا يوجد

### د- النماذج المستخدمة في تقديم الخدمة:

- فاتورة الأستهلاك
- سجل تسجيل قراءات العدادات الخاص بالمؤسسة.

### هـ- الرسوم والمبالغ المطلوبة لأداء الخدمة:

مجاناً

### و- إجراءات تقديم الخدمة :

- النزول الميداني لقارئ العدادات إلى موقع العداد الخاص بمنشأتك لأحضار القراءة
- تسجيل القراءة الموجودة في العداد على سجل المؤسسة ومفاقدة العداد وتوصيلاته بالنظر.
- تسجيل قراءة العداد الموجودة خلف الفاتورة وتسليمها للمشارك

### ي- زمن إنجاز الخدمة:

دقيقة واحدة للعداد الواحد.

### ز- جهة تقديم طلب الخدمة:

منطقة الكهرباء التابعة لمنشأتك ( الإدارة التجارية ) في حالة عدم وصول قارئ العدادات إليك.





## 28- البلاغ عن قراءة العداد

هذه الخدمة تقدم للمشاركين الذي لم يصل قارئ العدادات أثناء مروره الشهري إلى مواقع عداداتهم لأحضار القراءة وتسليم الفاتورة بسبب عدم تواجد أحد في المنزل أو رفض أسرة المشترك أو صعوبة تواجدك خلال أوقات الدوام الرسمي أو اغلاق محك ..ألخ من الأسباب ، حيث عليك بالبلاغ عن القراءة الموجود في العداد بالكتابة على الباب في حالة سفرك أو عبر التلفون أو بالحضور شخصياً إلى المنطقة أو بتحديد موعد لمرور القارئ لأخذ القراءة الموجودة في العداد.

### أ- أسم الخدمة :

البلاغ عن قراءة عداد.

### ب- شروط الحصول على الخدمة:

- البلاغ عن الوسائل المتاحة .
- عدم وصول القارئ إلى موقع العداد لأخذ القراءة

### ج- الوثائق والمستندات المطلوبة:

- البلاغ الكتابي أو الاتصال هاتفياً بالمنطقة التابعة لك .

### د- النماذج المستخدمة في تقديم الخدمة:

- سجل قيد بلاغ عن قراءة شهرية من المشترك.

### هـ- الرسوم والمبالغ المطلوبة لأداء الخدمة:

مجانياً

### و- إجراءات تقديم الخدمة :

- التأكد من عدم مرور القارئ لأخذ قراءة العداد وتسليم الفاتورة.
- تسجيل القراءة على أشعار بالبلاغ عن قراءات العداد
- التواصل مع إدارة المنطقة بالبلاغ عن القراءة أو تحديد موعد لزيادة موقع العداد

### ي- زمن إنجاز الخدمة:

في نفس الوقت من البلاغ عن القراءة من المشترك

### ز- جهة تقديم طلب الخدمة:

منطقة الكهرباء التابعة لمنشأتك ( الإدارة التجارية ).



## 29 - طلب فاتورة بدل فاقد

في حالة فقدان فاتورة استهلاك الكهرباء الشهرية أو تلفها أو عدم وصولها إلى يد المشترك والذي قد يمنع قيام المشترك سداد الفاتورة و تراكمها من شهر لآخر والذي قد يعرضه لقطع وفصل التيار عن مسكنه أو منشاته فهذه الخدمة تقدم للمشارك لتجاوز هذا الموقف من خلال حضوره إلى المنطقة التابعة له.

### أ- أسم الخدمة :

طلب فاتورة بدل فاقد

### ب- شروط الحصول على الخدمة:

- معرفة رقم المشارك لأستخراج الفاتورة

### ج- الوثائق والمستندات المطلوبة:

- الحضور شخصياً وطلب الفاتورة بحسب رقم المشارك.

### د- النماذج المستخدمة في تقديم الخدمة:

- لا يوجد

### هـ- الرسوم والمبالغ المطلوبة لأداء الخدمة:

مجاناً

### و- إجراءات تقديم الخدمة :

- الحضور شخصياً لطلب فاتورة بدل فاقد.

- تحديد رقم المشارك لسحب الفاتورة.

- أستخراج فاتورة بدل فاقد من نظام الفواتير بالحاسوب .

### ي- زمن إنجاز الخدمة:

دقيقة واحدة من طلب الفاتورة بدل فاقد

### ز- جهة تقديم طلب الخدمة:

منطقة الكهرباء التابعة لمنشأتك ( الإدارة التجارية ).



## 30- نحصيل فواتير اسنهلاك الكهرباء

تسعى المؤسسة دوماً جاهدة لتسهيل دفع وتحصيل فواتير الأستهلاك وتوفير وقت وجهد مشتركها مما جعلها توفر طرقاً مختلفة لذلك متمثلة ( مكاتب التحصيل المنتشرة في المنطقة التابعة لك - مكاتب البريد في الجمهورية - البنوك المعتمدة من المؤسسة - الأنترنت عبر الريال الألكتروني - المحصل الميداني ) .

### أ- أسم الخدمة :

تحصيل فواتير الأستهلاك .

### ب- شروط الحصول على الخدمة:

- آخر فاتورة للأستهلاك.

- دفع الفاتورة كاملة في حالة عدم التأشير على تقسيط قيمة الفاتورة

### ج- الوثائق والمستندات المطلوبة:

- فاتورة الأستهلاك .

### د- النماذج المستخدمة في تقديم الخدمة:

- سند إيصال بالسداد أو بختم التسديد على الفاتورة.

### هـ- الرسوم والمبالغ المطلوبة لأداء الخدمة:

مجانياً

### و- إجراءات تقديم الخدمة :

- الحضور إلى مواقع تحصيل الفواتير

- تقديم فاتورة الأستهلاك للمحصل مع قيمة الفاتورة.

- ختم الفاتورة بالسداد أو إيصال السداد.

### ي- زمن إنجاز الخدمة:

دقيقة واحدة من تقديم الفاتورة وقيمتها للمحصل .

### ز- جهة تقديم طلب الخدمة:

الوسائل والطرق المتوفرة لتحصيل الفواتير.



## 31- تقسيط وناجيل فاتورة الاستهلاك الشهرية

تقدم المؤسسة هذه الخدمة للمشاركين المعسرین فقط من الفئة السكنية الذين لا يستطيعون سداد قيمة الفاتورة الشهرية كاملة أو لأي سبب أو ظرف تراه المؤسسة ، ويقوم المشترك بالحضور إلى المنطقة التابعة لعداده لطلب الخدمة .

### أ- أسم الخدمة :

تقسيت وناجيل فاتورة الأستهلاك الشهرية.

### ب- شروط الحصول على الخدمة:

- أن يكون طالب التقسيط من المعسرین.
- القبول بتسديد بما لا يقل عن نصف قيمة الفاتورة الشهرية وتأجيل بقية قيمة الفاتورة للشهر القادم.
- عدم التكرار الشهري لطلب خدمة تقسيط وتأجيل قيمة الفاتورة.

### ج- الوثائق والمستندات المطلوبة:

- فاتورة الأستهلاك الشهرية .

### د- النماذج المستخدمة في تقديم الخدمة:

- فاتورة الأستهلاك الشهرية .

### هـ- الرسوم والمبالغ المطلوبة لأداء الخدمة:

مجاناً

### و- إجراءات تقديم الخدمة :

- الحضور إلى إدارة المنطقة التابعة لك مع فاتورة الأستهلاك لطلب التقسيط
- تحديد المبلغ المطلوب تسديده من قيمة الفاتورة من المسئول المختص.

### ي- زمن إنجاز الخدمة:

دقيقة واحدة من طلب التقسيط أو التاجيل لقيمة الفاتورة.

### ز- جهة تقديم طلب الخدمة:

منطقة الكهرباء التابعة لمنشأتك ( الإدارة التجارية ) .



## 32 - جدولة المديونية المتراكمة من قيمة الفواتير

تقدم المؤسسة هذه الخدمة تيسيراً للمشاركين التي تراكمت قيمة فواتير الأستهلاك الشهرية إلى مديونية بمبالغ كبيرة و لا يستطيعون تسديدها دفعة واحدة لأسباب تتمثل في تراكم قراءات العداد لعدم مرور قارئ العدادات لأحضاها شهرياً أو كون موقع العداد مغلق أو وجود حائل يحول دون قيام القارئ بأخذ القراءة أو رفض تسديد بعض المشتركين أو مستعصي السداد أو غير قادر على السداد أو لأي سبب أو ظرف تراه المؤسسة ، ويقوم المشترك بالحضور إلى المنطقة التابعة له لطلب الخدمة ..

### أ- أسم الخدمة :

جدولة المديونية المتراكمة من قيمة الفواتير

### ب- شروط الحصول على الخدمة:

- تقديم طلب بالخدمة
- تراكم قراءة عداد .
- المديونية بمبالغ كبيرة .
- الألتزام بجدولة المديونية المقترحة مع القيمة الشهرية للفواتير .
- تسديد دفعة مقدمة فورية بعد الجدولة

### ج- الوثائق والمستندات المطلوبة:

- طلب الخدمة بجدولة المديونية
- تعهد بالالتزام بتسديد المديونية وفواتير الأستهلاك حسب الجدولة

### د- النماذج المستخدمة في تقديم الخدمة:

- أستمارة جدولة المديونية المتراكمة .
- تعهد والتزام بالانتظام في تسديد المديونية وفواتير الأستهلاك الشهرية.

### هـ- الرسوم والمبالغ المطلوبة لأداء الخدمة:

مجاناً

### و- إجراءات تقديم الخدمة :

- تقديم طلب لخدمة جدولة المديونية المتراكمة من قيمة الفواتير لإدارة المنطقة.
- الجلوس مع المشترك لتحديد أسباب الجدولة ووضع المقترح لجدولة المديونية حسب الأنظمة النافذة.
- التوقيع على جدولة المديونية وتسديدها مع المشترك وتقديم تعهد والتزام بذلك .

- التسديد الفوري من المشترك للدفعة المقدمة بحسب الجدولة .

**ي- زمن إنجاز الخدمة:**

يوم واحد من تقديم طلب جدولة الأستهلاك.

**ز- جهة تقديم طلب الخدمة:**

منطقة الكهرباء التابعة لمنشآتك ( الإدارة التجارية ).

أخي المواطن / أخي المشترك الكريم :

( )

-


-

-

-

-

-







### 33- طلب كشف حساب تاريخي عن الفواتير

عند رغبتك بطلب كشف حساب تاريخي للفواتير والأستهلاك الشهري خلال فترة استخدام الكهرباء وأشتراكك بالمؤسسة حتى تاريخ طلبك يمكنك زيارة المنطقة التابعة لك وطلب ذلك من الإدارة المختصة مع تحديد سبب طلب هذه الخدمة .

#### أ- أسم الخدمة :

طلب كشف حساب تاريخي عن الفواتير ( شهادة بيانات الأستهلاك)

#### ب- شروط الحصول على الخدمة:

- أن يكون لديك رقم مشترك .
- وجود سبب منطقي ومهم لطلب الخدمة.

#### ج- الوثائق والمستندات المطلوبة:

- صورة من البطاقة الشخصية أو العائلية
- تقديم طلب هذه الخدمة.

#### د- النماذج المستخدمة في تقديم الخدمة:

- طلب الخدمة .
- آخر فاتورة للمشارك .
- كشف الحساب التاريخي للمشارك.

#### هـ- الرسوم والمبالغ المطلوبة لأداء الخدمة:

مجاناً

#### و- إجراءات تقديم الخدمة :

- تقديم طلب الخدمة من إدارة المنطقة التابعة لك .
- أستخراج كشف الحساب التاريخي للمشارك من نظام الفواتير.

#### ي- زمن إنجاز الخدمة:

- نصف ساعة من تقديم الطلب .

#### ز- جهة تقديم طلب الخدمة:

منطقة الكهرباء التابعة لمنشآتك ( الإدارة التجارية ) .



#### 34- مراجعة الأخطاء في قراءات العدادات والفوائير و البيانات الأخرى

هذه الخدمة متاحة للمشاركين في حالة وجود أخطاء في أي خدمة مقدمة من المؤسسة متمثلة في أخطاء العداد ووضعه وتركيبه وتسجيل القراءة أو أخطاء الفوائير وأحتسابها أو أي أخطاء في أي بيانات أو إجراءات يتضرر منها المشترك أو المؤسسة على حد سواء. وعند وجود الخطأ يتم الحضور شخصياً إلى المنطقة التابعة لك في أقرب وقت لمراجعة الخطأ وتصحيحه حسب الأنظمة النافذة .

##### أ- أسم الخدمة :

مراجعة الأخطاء

##### ب- شروط الحصول على الخدمة:

- وجود خطأ والحضور شخصياً لإعلام المؤسسة بالخطأ
- تحديد الخطأ وأسبابه وأليات المراجعة.
- تسديد فوائير الأستهلاك.

##### ج- الوثائق والمستندات المطلوبة:

- آخر فاتورة الأستهلاك وأي مستند أو أوليات هامة ذات علاقة بالخطأ

##### د- النماذج المستخدمة في تقديم الخدمة:

- كشف الحساب التاريخي للمشارك
- أستمارة معالجة الخطأ والتصحيح.

##### هـ- الرسوم والمبالغ المطلوبة لأداء الخدمة:

مجاناً

##### و- إجراءات تقديم الخدمة :

- حضور المشترك أو من ينوبه شخصياً لمراجعة الخطأ وتحديد الخطأ وأسبابه والتأكد من صحة وجود الخطأ.
- إجراء المعالجة اللازمة للخطأ حسب الأنظمة واللوائح النافذة وتصحيح الخطأ في نظام الفوائير.

##### ي- زمن إنجاز الخدمة:

تحدد بحسب نوع الخطأ ومتابعة صاحب الشأن وتوفير المستندات والأليات لغرض المراجعة.

##### ز- جهة تقديم طلب الخدمة:

إدارة المنطقة التابعة لك ( الإدارة التجارية )



### 35 - خدمة فاتورة متوسط قيمة الاستهلاك السنوي

هذه الخدمة تقدم بناء على طلب المشترك ففي المناطق الساحلية والحارة خلال أشهر الصيف ترتفع الحرارة وتزداد معها قيمة فواتير استهلاك الكهرباء نتيجة استخدام التكييف كما تنخفض قيمة فواتير الاستهلاك في أشهر الشتاء والأشهر الأخرى نتيجة اعتدال الجو بسبب عدم الحاجة للتكييف وكذلك العكس في المناطق الجبلية والباردة نتيجة استخدام السخان الكهربائي. إلا أننا لا نستطيع أن نغير درجة الحرارة ولكننا نستطيع أن نغير طريقة دفع الفواتير بحيث يمكن أن يحصل المشترك على فواتير متساوية القيمة ومريحة خلال العام على أساس متوسط قيمة الاستهلاك خلال أشهر العام الماضي.

لهذا فإن المؤسسة توفر لكم خدمة جديدة ومريحة لتحقيق ذلك وهي نظام إصدار فاتورة متوسط قيمة الإستهلاك وتتلخص طريقة نظام هذه الخدمة فيما يلي: -

- 1 - يتم قراءة العداد شهرياً وحساب الاستهلاك الشهري حسب المعتاد.
  - 2 - يتمتع المشترك بتسديد فاتورة شهرية ثابتة القيمة خلال اثني عشر شهراً على أساس متوسط الاستهلاك الشهري.
  - 3 - تصدر الفاتورة موضحاً عليها الاستهلاك الفعلي وقيمه المطلوب سدادها.
- مثال عملي : استهلاك أحد المشتركين لعام 2005م في المناطق الحارة وكيفية الاستفادة من هذه الخدمة.

110	185	316	532	1051	1774	1280	589	225	217	195	135	554
-----	-----	-----	-----	------	------	------	-----	-----	-----	-----	-----	-----

يتضح من الجدول أعلاه لقيمة فواتير المشترك ارتفاع فواتير الصيف والتي تصل الى 1774 ريال وانخفاضها في الأشهر ذات المناخ المعتدل الى 110 ريال وعليه من خلال حساب قيمة متوسط الاستهلاك السنوي الذي يبلغ 554 ريال يستطيع المشترك تسديد هذا المبلغ شهرياً دون إرباك لميزانيته ومصروفاته الشهرية خلال أشهر الصيف.

#### أ- أسم الخدمة:

فاتورة متوسط قيمة فاتورة الأستهلاك

#### ب- شروط الحصول على الخدمة:

- تقديم طلب الخدمة من إدارة المنطقة التابعة لك.
- الألتزام والتعهد بتسديد قيمة الفواتير شهرياً.
- الخدمة سنوية تجدد تلقائياً ما لم يتم طلب المشترك بإلغائها قبل نهاية العام .
- تسديد وتصفية المديونية والفاتورة المستحقة.

#### ج- الوثائق والمستندات المطلوبة:



- تقديم طلب الخدمة
- تعهد المشترك بالتزامه بهذه الخدمة والتسديد الشهري.
- صورة من البطاقة الشخصية أو العائلية.

#### د- النماذج المستخدمة في تقديم الخدمة:

- أستمارة تدوين طلب الخدمة.
- نموذج التعهد والإلتزام بهذه الخدمة وتسديد الفواتير الشهرية بانتظام.
- كشف الحساب التاريخي لفواتير المشترك لأخر عامين سابقين.
- أستمارة أذخال الخدمة في نظام الفواتير

#### هـ- الرسوم والمبالغ المطلوبة لأداء الخدمة:

الخدمة تقدم مجاناً.

#### و- إجراءات تقديم الخدمة :

- تقديم طلب الخدمة بحسب الأستمارة المخصصة للخدمة من المشترك لإدارة المنطقة .
- مراجعة الطلب وتصفية الرصيد المستحق حتى آخر تاريخ.
- تحديد متوسط قيمة الفواتير الشهرية خلال فترة سنة فائتة.
- أعداد أستمارة بدء الخدمة وتحرير التعهد والألتزام بتسديد الفواتير الشهرية بحسب الأستمارة.
- أذخال الخدمة في نظام الفواتير بحسب ماورد الأستمارة والتعهد .

#### ي- زمن إنجاز الخدمة:

بعد ساعتين من طلب الخدمة.

#### ز- جهة تقديم طلب الخدمة:

إدارة المنطقة التابعة لك ( الإدارة التجارية )





## 36- تقديم شكوى أو مقترح من المشترك

يمكن للمشارك تقديم أي شكوى حول الخدمات المقدمة أو تقصير وأهمال أيًا من موظفي المؤسسة وخصوصاً قارئ العدادات أو تقديم اقتراح يهدف إلى تحسين وتطوير الخدمات المقدمة لجميع المشتركين ليتم دراستها وأمكانية تنفيذها وتطبيقها وذلك من خلال الوسائل (الحضور شخصياً - تقديم كتابي - الهاتف - الفاكس - البريد الإلكتروني - صندوق الشكاوي) أو أي وسيلة متاحة أخرى .

### أ- أسم الخدمة :

تقديم شكوى أو اقتراح من المشترك .

### ب- شروط الحصول على الخدمة:

- جدية الشكوى أو الاقتراح المقدم.
- ذكر المعلومات ( الأسم الثلاثي - رقم الاشتراك - العنوان -رقم التلفون للتواصل إن وجد - رقم العداد - موضوع الشكوى بالضبط).

### ج- الوثائق والمستندات المطلوبة:

- لا يوجد ويكتفى استخدام الوسائل المحددة لتقديم الشكوى أو الاقتراح.

### د- النماذج المستخدمة في تقديم الخدمة:

- أستمارة الشكاوى أو الاقتراحات
- سجل متابعة معالجة الشكاوي ودراسة المقترحات.

### هـ- الرسوم والمبالغ المطلوبة لأداء الخدمة:

مجاًناً

### و- إجراءات تقديم الخدمة :

- يتم تقديم الشكوى أو الاقتراح عبر الوسائل المتاحة.
- تسجيل البلاغ في أستمارة الشكوى وسجل متابعتها .
- مراجعة الشكوى أو الاقتراح ودراستها من خلال الأوليات .
- التحقيق في الشكاوي ذات الأهمية البالغة .
- معالجة الشكوى.

### ي- زمن إنجاز الخدمة:



## دليل خدمات المشتركين

تختلف زمن معالجة الشكاوي بحسب نوع الشكوى على أن لا تتجاوز ثلاثة أيام من تقديم الشكوى.

ز- جهة تقديم طلب الخدمة:

إدارة المنطقة التابعة لك ( الإدارة التجارية ) أو عبر الوسائل المذكورة لتقديم الشكوى.







### 37 - خدمة الهاتف الصوتي [الاسئلاج عن الخدمات وقيمة الفواتير]

هي خدمة هاتفية تقوم المؤسسة بتقديمها على مدار الساعة حيث يتميز هذا النظام بسهولة استخدامه حيث ما عليك سوى الاتصال على رقم الهاتف المحدد على مدار الساعة وعندها سوف يتم استعراض الخدمات المتاحة الحالية ( الإستفسار عن مبلغ الفاتورة الشهرية وموعد السداد والقيمة المستحقة في الفاتورة ) وسيتم أذخال خدمات للمجيب الصوتي مستقبلاً وهي ( الإستفسار عن سبب انقطاع التيار - تسجيل رقم هاتفك في النظام ليتمكن من تذكيركم بآخر موعد لسداد الفاتورة - الحصول على معلومات عامة عن المؤسسة وفروعها - معرفة إجراءات طلبات خدمات المشتركين مثل : - أ - إيصال تيار جديد ب - تقوية تيار ج - تغيير اسم المشترك د - إنهاء الخدمة واستعادة التأمين ه - مواقع وطرق سداد الفواتير و - فاتورة متوسط قيمة الاستهلاك ) وسوف يتم الرد أليا بالمعلومات والشروط والمستندات المطلوبة.

#### أ- أسم الخدمة :

خدمة الهاتف الصوتي

#### ب- شروط الحصول على الخدمة:

- معرفة أرقام هواتف الخدمة المحددة والاتصال بها.
- وجود ومعرفة رقم المشترك ورقم المنطقة والظاهر في الفاتورة الشهرية.

#### ج- الوثائق والمستندات المطلوبة:

لا يوجد لأن الخدمة المقدمة صوتية وآلية.

#### د- النماذج المستخدمة في تقديم الخدمة:

لا يوجد لأن الخدمة المقدمة صوتية وآلية.

#### هـ- الرسوم والمبالغ المطلوبة لأداء الخدمة:

قيمة الاتصال أو المكالمة بحسب الأسعار المعلن عنها.

#### و- إجراءات تقديم الخدمة :

- الاتصال إلى أرقام هواتف الخدمة المحددة عبر أي هاتف .
- الأستماع إلى الأرشادات التوضيحية للرد والمجيب الصوتي.
- أذخال رقم المشترك الخاص بك ورقم منطقة الكهرباء التابعة لك عند طلب ذلك.

## دليل خدمات المشتركين

- أختيار الخدمة المطلوبة من خلال الرقم المحدد لكل خدمة.

**ي- زمن إنجاز الخدمة:**

مباشرة بعد الأتصال ومحددة بحسب مدة مكالمة من المستفيد لطلب الخدمة.

**ز- جهة تقديم طلب الخدمة:**

المؤسسة العامة للكهرباء عبر الهواتف المعلن عنها للخدمة.



**أخي المواطن / أخي المشترك الكريم :**





## 38 - تحديد عنوان مراسلة الفواتير

هذه الخدمة تقدم للمشاركين عند الطلب لتحديد عنوان أو صندوق بريد لمراسلة الفواتير حتى يتم تسديدها .

### أ- أسم الخدمة :

تحديد عنوان لمراسلة الفواتير .

### ب- شروط الحصول على الخدمة:

- تقديم طلب بالخدمة
- أن يكون العنوان معروف بالتحديد .

### ج- الوثائق والمستندات المطلوبة:

- طلب بالخدمة .
- آخر فاتورة للمشارك
- صورة من البطاقة الشخصية أو العائلية .

### د- النماذج المستخدمة في تقديم الخدمة:

- استمارة طلب لخدمة تحديد عنوان لمراسلة الفواتير .

### هـ- الرسوم والمبالغ المطلوبة لأداء الخدمة:

مجانياً

### و- إجراءات تقديم الخدمة :

- تقديم طلب بالخدمة وتدوين الأستمارة المخصصة لذلك .
- تحديد العنوان المحدد لمراسلة الفواتير .
- أدرج العنوان ضمن القوائم المحددة لمراسلة الفواتير .

### ي- زمن إنجاز الخدمة:

20 دقيقة من تقديم الطلب .

### ز- جهة تقديم طلب الخدمة:

إدارة المنطقة التابعة لك ( الإدارة التجارية )



## 39- الخدمات الإلكترونية عبر الإنترنت

تعد الخدمات الإلكترونية في المؤسسة العامة للكهرباء نقلة نوعية على صعيد الخدمات التي توفرها المؤسسة ، حيث بإمكان المشتركين متابعة بيانات خدماتهم من خلال الإنترنت على الموقع [www.pec.com.ye](http://www.pec.com.ye) ويوفر هذا الموقع الخدمات التالية:

- 1 - التسجيل الآلي في الموقع دون حاجة المشترك للرجوع إلى المؤسسة.
- 2 - ملخص الخدمة ويشمل (الرصيد، بيانات آخر فاتورة، بيانات آخر دفعة).
- 3 - دليل الخدمات المقدمة للمشاركين .
- 4 - الاستعلام عن الفواتير حسب السنة، والبحث عن الفواتير خلال فترة محددة. حيث يمكن طباعة نسخة الكترونية للفاتورة الأصلية. موضحة بيانات وتفصيل الفاتورة (العدادات، القراءات، فترة الاستهلاك...)
- 5 - الاستعلام عن الدفعات حسب السنة. والبحث عن الدفعات خلال فترة محددة. موضحة بيانات وتفصيل الدفعة
- 6 - الأبلاغ عن قراءة في الدورة الحالية.
- 7 - طلب الأبلاغ عن تعديل قراءة مقدرة. حيث يتم إدخال القراءة الصحيحة .
- 8 - طلب تحديث البيانات وهي (المستفيد وعنوانه، نوع ورقم الأشتراك ، رقم الهاتف والنقال، البريد الالكتروني). كما ويمكن للمشارك اختيار تزويده بخدمة توصيل الفاتورة عن طريق البريد الإلكتروني.
- 9 - إصدار كشف حساب للخدمة وحسب فترة محددة.
- 10 - تقديم شكوى أو مقترح أو ملاحظات عن نشاط المؤسسة وتقديم الخدمات .



## أرشادات عامة

### أخي المواطن / أخي المشترك الكريم :

- 1 - لن تعطى أي إفادة عن عدادك أو فواتير الأستهلاك أو إجراء أي معاملة لخدمة أياً كانت ( توصيل - تقوية - تحويل - نقل - دمج - تجزئة - استرداد ضمان أو تأمين الاشتراك ..... الخ ) أو أي طلب خدمة تقدم لإنجازها إلا بعد تسديد المديونية.
- 2 - عند حضورك إلى المؤسسة أو أحد مناطقها وفروعها في المحافظات للمراجعة أو لإجراء أي معاملة تخب اصطحاب إحدى فواتير الكهرباء وإحضار قراءة الموجودة في العداد ورقم العداد ورقم المشترك الخاص بك أو أقرب اشتراك للمكان في حال لم تخري بخصوصه أي معاملة سابقة.
- 3 - لما يخص رسوم وتكاليف الخدمات المقدمة فإن للمؤسسة الحق في تغيير أو تعديل الرسوم لتقديم الخدمات من حين لآخر كلما ترى ذلك مناسباً ، ويكون هذا التغيير أو التعديل ملزماً للمستهلك من تاريخ إصداره من قبل المؤسسة.
- 4 - يمكن أسترجاع مبالغ وتكاليف الخدمات المقدمة إذا لم تنفذ وذلك من خلال إفادة أو خطاب المختص عن التنفيذ بعدم إمكانية ذلك لطالب الخدمة ويعاد بحسب المبلغ المدفوع .
- 5 - الوقت المستغرق لإنجاز الخدمة يعتمد على أستيفاء المستندات والشروط ومدى متابعة صاحب العلاقة للخدمة .
- 6 - لا تتردد في الاتصال بالمؤسسة أو مناطقها في محافظتك عند الحاجة للمزيد من المعلومات والإيضاحات.

### تعاونك مع المؤسسة

يكن في التزامك بالإرشادات والتعليمات التي تقدمها وتنشرها



أرقام الهاتف في مبنى وزارة الكهرباء  
 أرقام الهاتف : 6- 01)326193 (تحويله 01) 326206  
 رقم الفاكس: 01)326198  
 ص.ب. (11422) الجمهورية اليمنية - صنعاء - الجراف  
 عنوان المؤسسة : شارع المطار - أمام مبنى وزارة المواصلات والبريد  
 الموقع الإلكتروني : موقع الحكومة اليمنية الإلكترونية [www.yemen.gov.ye](http://www.yemen.gov.ye)

أرقام الهاتف في مبنى الإدارة العامة للمؤسسة  
 شكاوى المشتركين - الخط الساخن : 01) 329670  
 أرقام الهاتف : 44 - 43 - 42 - 01) 328141  
 رقم الفاكس : 01) 328150 - 328151  
 ص.ب. (178) الجمهورية اليمنية - صنعاء - الجراف  
 عنوان المؤسسة : شارع المطار - أمام مبنى وزارة المواصلات والبريد  
 الموقع الإلكتروني : [www.pec.com.ye](http://www.pec.com.ye)  
 البريد الإلكتروني : [ypecnt@y.net.ye](mailto:ypecnt@y.net.ye)

منطقة حجة : 07/222079 - 07/222078  
 منطقة المحويت : 07/404288 - 07/404376  
 منطقة مأرب : 06/302231 - 06/302566  
 منطقة أبين : 02/612317 - 02/612797  
 منطقة لودر : 02/672232 - 02/672262  
 منطقة شبوه : 05/202546 - 05/202333  
 منطقة عمران : 07/601879 - 07/606091  
 منطقة الضالع : 02/435924 - 02/435923  
 منطقة لحج : 02/503176 - 02/503175  
 منطقة المهرة : 05/612084 - 05/612969  
 منطقة الجوف : 06/342434  
 منطقة رداع : 06/559201 - 06/559204  
 منطقة صعده : 07/512018 - 07/512118  
 منطقة يريم : 04/504293 - 04/504291  
 منطقة ريمة : -----  
 منطقة الحدأ : -----

الإدارة العامة لكهرباء الأمانة : 01/200153 - 01/406167  
 المنطقة الأولى بالأمانة : 01/250132 - 01/250134  
 المنطقة الثانية بالأمانة : 01/466382 - 01/465750  
 المنطقة الثالثة بالأمانة : 01/617413 - 01/609504  
 المنطقة الرابعة بالأمانة : 01/465401 - 01/206694  
 منطقة محافظة صنعاء : 01/226350 - 01/226351  
 الإدارة العامة لكهرباء عدن : 02/244407 - 02/240973  
 المنطقة الأولى بـعدن : 02/244741 - 02/244430  
 المنطقة الثانية بـعدن : 02/393848 - 02/393847  
 المنطقة الثالثة بـعدن : 02/361321 - 02/361320  
 منطقة الحديدة : 02/214002 - 03/214001  
 منطقة تعز : 04/228556 - 04/214304  
 منطقة إب : 04/402211 - 04/409115  
 منطقة ذمار : 06/509370 - 06/519393  
 منطقة ساحل حضرموت : 05/308733 - 05/304806  
 منطقة وادي حضرموت : 05/425001 - 05/425005  
 منطقة البيضاء : 06/539221 - 06/539224



(177)

<p>منطقة حجة : 07/222078  منطقة المحويت : 07/404288  منطقة مأرب : 06/302231  منطقة أبين : 02/612317 - 02/612751  منطقة لودر : 02/672232  منطقة شبوه : 05/202342  منطقة عمران : 07/606091  منطقة الضالع : 02/432167  منطقة لحج : 02/502156  منطقة المهرة : 05/612084  منطقة الجوف : 06/342077  منطقة رداع : 06/559200  منطقة صعدة : 07/512018  منطقة يريم : 04/501346  منطقة ريمة : -----  منطقة الحدأ : -----</p>	<p>الإدارة العامة لكهرباء الأمانة : 177  المنطقة الأولى بالأمانة : 01/238555  المنطقة الثانية بالأمانة : 01/200136  المنطقة الثالثة بالأمانة : 01/606194  المنطقة الرابعة بالأمانة : 01/465400  منطقة محافظة صنعاء : 01/562326  الإدارة العامة لكهرباء عدن : 02/244407  المنطقة الأولى بعدن : 02/244407  المنطقة الثانية بعدن : 177 - 02/381312  المنطقة الثالثة بعدن : 02/353300 - 02/377131  منطقة الحديدة : 03/252666  منطقة تعز : 04/221444 - 04/221333  منطقة إب : 04/401044 - 04/411406  منطقة ذمار : 06/509373  منطقة ساحل حضرموت : 05/350460  منطقة وادي حضرموت : 05/425001 - 05/425005  منطقة البيضاء : 06/539223</p>
---	--

( )

<p>منطقة حجة : 07/223631  منطقة المحويت : 07/404376  منطقة مأرب : 06/302231  منطقة أبين : 02/612318  منطقة لودر : 02/672262  منطقة شبوه : 05/204174  منطقة عمران : 07/606091  منطقة الضالع : 02/435924  منطقة لحج : 02/503176  منطقة المهرة : 05/612084  منطقة الجوف : 06/342434  منطقة رداع : 06/559201 - 06/559204  منطقة صعدة : 07/511850  منطقة يريم : 04/504290  منطقة ريمة : -----  منطقة الحدأ : -----</p>	<p>الإدارة العامة لكهرباء الأمانة : 01/406504  المنطقة الأولى بالأمانة : 01/250132  المنطقة الثانية بالأمانة : 01/466382  المنطقة الثالثة بالأمانة : 01/606194  المنطقة الرابعة بالأمانة : 01/206694  منطقة محافظة صنعاء : 01/562385  الإدارة العامة لكهرباء عدن : 02/222331  المنطقة الأولى بعدن : 02/244407  المنطقة الثانية بعدن : 02/393852 - 02/393851  المنطقة الثالثة بعدن : 02/361327  منطقة الحديدة : 03/214011  منطقة تعز : 04/214301  منطقة إب : 04/402211  منطقة ذمار : 06/519393  منطقة ساحل حضرموت : 05/310501  منطقة وادي حضرموت : 05/425553  منطقة البيضاء : 06/539221</p>
---	--

تحويلة (داخلي)	تلفون التحويلة	المباشر	الإدارة العامة
430	01/328141-2-3	01/329632	نائب المدير العام لقطاع التوليد
300	01/328141-2-3	01/328162	نائب المدير العام للقطاع المالي
400	01/328141-2-3	01/329040	نائب المدير العام لقطاع التوزيع
--	01/238004	01/238001	نائب المدير العام لكهرباء الريف
423	01/328141-2-3	01/329639 – 01/329013	الإدارة العامة للشئون التجارية
132	01/328141-2-3	01/328147	الإدارة العامة للشئون المالية
121	01/328141-2-3	01/328158	الإدارة العامة للشئون الإدارية
209	01/328141-2-3	01/328159	الإدارة العامة للشئون القانونية
406	01/328141-2-3	01/329663	الإدارة العامة للتفتيش الفني
418	01/328141-2-3	01/329030	الإدارة العامة للتوزيع
--	01/200166	01/200216 – 01/219192	الإدارة العامة للتحكم
205	01/328141-2-3	01/329001	الإدارة العامة للعلاقات
214	01/328141-2-3	01/328149	الإدارة العامة للتخطيط والأحصاء
323	01/328141-2-3	01/328145	الإدارة العامة للرقابة المالية والإدارية
321	01/328141-2-3	01/329036	الإدارة العامة للمشتريات
01/334800	01/332458	01/320854	الإدارة العامة لتنفيذ المشاريع
305	01/328141-2-3	01/328170	الإدارة العامة للحاسوب



## المحتويات الرئيسية

2	..... المقدمة
3	..... كيف نحصل على الكهرباء
6	..... الخدمات المقدمة للمشاركين
7	1- توصيل جديد للتيار الكهربائي بصورة دائمة ( للمنزلي ).....
10	2- توصيل جديد للتيار الكهربائي بصورة دائمة ( لغير المنزلي ).....
13	3- توصيل جديد للتيار الكهربائي بصورة دائمة ( للمنشآت الكبيرة ).....
16	4- توصيل التيار الكهربائي بصورة مؤقتة .....
19	5- فصل الأحمال ( تجزئة قدرة العداد بدون أي إضافات للحمل) .....
22	6- زيادة أو إضافة الأحمال .....
25	7- تغيير اتفاقية مشترك .....
27	8- عقد اتفاق بدل فاقد .....
29	9- تحسين وتقوية الأحمال .....
31	10- تبديل عداد .....
33	11- أزاحة عداد .....
35	12- نقل عداد .....
38	13- إزالة العداد والتوصيلات لغرض هدم المبنى لإعادة البناء .....
40	14- إعادة توصيل التيار الكهربائي .....
43	15- إزالة العداد أو الشبكة ( ألغاء الخدمة عن الموقع نهائياً ) .....
45	16- فحص عداد وتوصيلاته وأختامه .....
48	17- إصلاح وصيانة العداد .....
50	18- تختم العداد .....
52	19- أخراج العداد وصندوقته وتحسينه .....
54	20- تبديل أو تعديل أو نقل كابل وسيرفس .....
56	21- خدمة تركيب مكثفات لتحسين معامل القدرة .....
58	22- فصل وقطع التيار الكهربائي .....
60	23- إعادة التيار الكهربائي بعد فصله .....
62	24- الإبلاغ عن التمديدات و التركيبات الكهربائية التي تشكل خطراً على السلامة.....
64	25- توصيل زينة الأعراس والمناسبات والأحتفالات .....
66	26- توصيل كشافات إنارة الشوارع .....
68	27- تسجيل قراءة العداد وتسليم الفاتورة .....
69	28- البلاغ عن قراءة العداد .....
70	29- طلب فاتورة بدل فاقد .....
71	30- تحصيل فواتير استهلاك الكهرباء .....

## تأج - المحتويات الرئيسية

- 72 ..... تقسيط وتأجيل فاتورة الاستهلاك الشهرية..... 31-  
73 ..... جدولة المديونية المتركمة من قيمة الفواتير..... 32-  
75 ..... طلب كشف حساب تاريخي عن الفواتير..... 33-  
76 ..... مراجعة الأخطاء في قراءات العدادات والفواتير و البيانات الأخرى..... 34-  
77 ..... خدمة فاتورة متوسط قيمة الأستهلاك السنوي..... 35-  
79 ..... تقديم شكوى أو مقترح من المشترك..... 36-  
81 ..... خدمة الهاتف الصوتي(الاستعلام عن الخدمات وقيمة الفواتير) ..... 37-  
83 ..... تحديد عنوان مراسلة الفواتير ..... 38-  
84 ..... الخدمات الإلكترونية عبر الإنترنت ..... 39-  
85 ..... إرشادات عامة للمشاركين .....  
86 ..... دليل الهواتف .....  
89 ..... المحتويات الرئيسية .....

\* \* \*

- تم بحمد الله -

\* \* \*

